

গণপ্রজাতন্ত্রী বাংলাদেশ সরকার  
পরিকল্পনা মন্ত্রণালয়  
বাস্তবায়ন পরিবীক্ষণ ও মূল্যায়ন বিভাগ  
পরিবীক্ষণ ও মূল্যায়ন সেক্টর-৮  
শের-ই-বাংলা নগর, ঢাকা।

নং-২১.০০.০০০০.৩০৯.১৪.০০৫.২০১৭-১৫


তারিখ: ২৭-১২-২০১৭ খ্রিষ্টাব্দ।

**বিষয়: “পার্বত্য চট্টগ্রাম পল্লী উন্নয়ন প্রকল্প ২য় পর্যায় (এলজিইডি অংশ)”-শীর্ষক প্রকল্পের পরিদর্শন প্রতিবেদন প্রেরণ।**

পার্বত্য চট্টগ্রাম বিষয়ক মন্ত্রণালয়ের আওতাধীন স্থানীয় সরকার প্রকৌশল অধিদপ্তর (এলজিইডি) কর্তৃক বাস্তবায়িত “পার্বত্য চট্টগ্রাম পল্লী উন্নয়ন প্রকল্প ২য় পর্যায় (এলজিইডি অংশ)” শীর্ষক প্রকল্পটি বাস্তবায়ন পরিবীক্ষণ ও মূল্যায়ন বিভাগ (আইএমইডি) কর্তৃক সরেজমিনে পরিদর্শন করা হয়েছে। আইএমইডি বিভাগ কর্তৃক প্রণীত উক্ত প্রকল্পের পরিদর্শন প্রতিবেদন কপি সদয় অবগতি ও পরবর্তী প্রয়োজনীয় ব্যবস্থা গ্রহণের জন্য নির্দেশক্রমে এতদসঙ্গে প্রেরণ করা হলো।

২। পরিদর্শন প্রতিবেদনের উপর গৃহীত ব্যবস্থা ১ (এক) মাসের মধ্যে এ বিভাগকে অবহিত করার জন্য নির্দেশক্রমে অনুরোধ করা হলো।

সংযুক্তিঃ ০৬ (ছয়) পাতা

  
২৭-১২-২০১৭

মো: মশিউর রহমান খান মিন্থুন  
সহকারী পরিচালক  
ফোন: ০১৭১৭২৫৮৯৯৬

সচিব

পার্বত্য চট্টগ্রাম বিষয়ক মন্ত্রণালয়  
বাংলাদেশ সচিবালয়, ঢাকা।

প্রয়োজনীয় ব্যবস্থা গ্রহণের জন্য অনুলিপিঃ ( জ্যেষ্ঠতার ভিত্তিতে নয়)

- ১। সদস্য, কৃষি, পানি সম্পদ ও পল্লী প্রতিষ্ঠান বিভাগ, পরিকল্পনা কমিশন, শের-ই-বাংলা নগর, ঢাকা।
- ২। চেয়ারম্যান, পার্বত্য চট্টগ্রাম উন্নয়ন বোর্ড, রাজামাটি।
- ৩। প্রকল্প পরিচালক, “পার্বত্য চট্টগ্রাম পল্লী উন্নয়ন প্রকল্প ২য় পর্যায় (এলজিইডি অংশ)”, স্থানীয় সরকার প্রকৌশল অধিদপ্তর (এলজিইডি), ঢাকা।

সদয় অবগতির জন্য অনুলিপিঃ

- ১। সচিব মহোদয়ের একান্ত সচিব, বাস্তবায়ন পরিবীক্ষণ ও মূল্যায়ন বিভাগ, শের-ই-বাংলা নগর, ঢাকা।
- ২। মহাপরিচালক (পরিবীক্ষণ ও মূল্যায়ন সেক্টর-৮) মহোদয়ের ব্যক্তিগত কর্মকর্তা, বাস্তবায়ন পরিবীক্ষণ ও মূল্যায়ন বিভাগ, শের-ই-বাংলা নগর, ঢাকা।
- ৩। পরিচালক, সমন্বয় ও এমআইএস সেক্টর, বাস্তবায়ন পরিবীক্ষণ ও মূল্যায়ন বিভাগ, শের-ই-বাংলা নগর, ঢাকা।
- ৪। অফিস কপি।

গণপ্রজাতন্ত্রী বাংলাদেশ সরকার  
পরিকল্পনা মন্ত্রণালয়  
বাস্তবায়ন পরিবীক্ষণ ও মূল্যায়ন বিভাগ  
শের-ই-বাংলা নগর, ঢাকা।

চলমান প্রকল্পের পরিদর্শন প্রতিবেদন

পরিদর্শনকারী কর্মকর্তার নাম ও পদবী: মো: মশিউর রহমান খান মিথুন, সহকারী পরিচালক।

পরিদর্শন তারিখ: ২-১১-২০১৭

১। প্রকল্পের নাম: পার্বত্য চট্টগ্রাম পল্লী উন্নয়ন প্রকল্প ২য় পর্যায় (এলজিইডি অংশ)।

২। (ক) উদ্যোগী মন্ত্রণালয়/ বিভাগ: পার্বত্য চট্টগ্রাম বিষয়ক মন্ত্রণালয়

(খ) বাস্তবায়নকারী সংস্থা: স্থানীয় সরকার প্রকৌশল অধিদপ্তর (এলজিইডি)

৩। প্রকল্পের প্রাক্কলিত ব্যয় ( লক্ষ টাকায়) :

	মূল অনুমোদিত	১ম সংশোধিত	২য় সংশোধিত
মোট	২৪০৪০.০০	২৬৪৪০.০০	২২১০০.০০
টাকা (জিওবি)	৪৬০৭.৫৮	৫৯৬০.০০	৫২২৫.০০
প্রকল্প সাহায্য	১৯৪৩২.৪২	২০৪৮০.০০	১৬৮৭৫.০০
প্রকল্প সাহায্যের টাকাংশ	১৮৯৩৭.৪২		

৪। প্রকল্পের অর্থায়ন ( ঋণ/অনুদান/ইকুইটি) : জিওবি ও এডিবি

৫। বাস্তবায়নকাল:

	মূল অনুমোদিত	১ম সংশোধিত	২য় সংশোধিত
আরম্ভ	জুলাই, ২০১১	জুলাই, ২০১১	জুলাই, ২০১১
সমাপ্তি	জুন, ২০১৮	জুন, ২০১৮	জুন, ২০১৯

৬। প্রকল্প এলাকা:

বিভাগ	জেলা	উপজেলা
চট্টগ্রাম	রাঙ্গামাটি	রাঙ্গামাটি সদর, কাউখালী, বাঘাইছড়ি, লংগাদু ও কাপ্তাই
	বান্দরবান	বান্দরবান সদর, বুমা, নাইক্ষ্যংছড়ি ও লামা
	খাগড়াছড়ি	খাগড়াছড়ি সদর, পানছড়ি, মানিকছড়ি ও গুইমারা

৭। সাধারণ পর্যবেক্ষণ:

৭.১ প্রকল্পের সংক্ষিপ্ত পটভূমি: বাংলাদেশের দক্ষিণ-পূর্বে বান্দরবান, রাঙ্গামাটি এবং খাগড়াছড়ি জেলা নিয়ে গঠিত পার্বত্য চট্টগ্রাম। এ অঞ্চলে অধিকাংশ জনগণ দারিদ্র্য সীমার নীচে বাস করে এবং মোট জনসংখ্যার অর্ধেকেরও বেশি উপজাতীয় জনগোষ্ঠী। ভৌত অবকাঠামোর অপ্রতুলতাকে পার্বত্য অঞ্চলের উন্নয়নের ক্ষেত্রে প্রধান অন্তরায় হিসাবে চিহ্নিত করা হয়েছে। তাছাড়া, পর্যাপ্ত ভৌত অবকাঠামোর অভাবে কৃষি সেবা প্রদানকারী প্রতিষ্ঠানসমূহের সংগে যোগাযোগ, কৃষিজাত পণ্যের বাজারজাতকরণে অসুবিধার সৃষ্টি হচ্ছে। এতে করে কৃষি-খাতের উন্নয়ন বাধা প্রাপ্ত হচ্ছে। এ পরিপ্রেক্ষিতে ভৌত অবকাঠামো উন্নয়ন তথা উপজেলা ও ইউনয়ন সড়ক এবং সেতু নির্মাণের মাধ্যমে প্রকল্পভূক্ত এলাকার সার্বিক উন্নয়নের লক্ষ্যে জিওবি ও এডিবি'র অর্থায়নে মোট ২৪০৪০.০০ ( জিওবি ৪৬০৭.৫৮+ এডিবি ১৯৪৩২.৪২) লক্ষ টাকা প্রাক্কলিত ব্যয়ে জুলাই ২০১১ থেকে জুন ২০১৮ মেয়াদে বাস্তবায়নের জন্য প্রকল্পটি গ্রহণ করা হয়েছে।



৭.২ উদ্দেশ্য:

- সেতু/ কালভার্টসহ উপজেলা ও ইউনিয়ন সড়ক নির্মাণের মাধ্যমে পার্বত্য চট্টগ্রাম অঞ্চলের সার্বিক যোগাযোগ ব্যবস্থার উন্নয়ন ও কৃষি উন্নয়নে সহায়তা;
- পার্বত্য চট্টগ্রাম অঞ্চলে গ্রামীণ মৌলিক ভৌত অবকাঠামো উন্নয়নের মাধ্যমে দরিদ্র দূরীকরণ, কর্মসংস্থানের সুযোগ সৃষ্টি, আয় বৃদ্ধিকরণ এবং দরিদ্র ও ক্ষুদ্র প্রান্তিক চাষীদের আর্থ-সামাজিক উন্নয়ন ;
- ভৌত নির্মাণ কাজের মাধ্যমে প্রকল্প এলাকায় গ্রামীণ দরিদ্র জনগোষ্ঠির জন্য কর্মস্থানের সুযোগ সৃষ্টি করা; এবং
- ক্ষুদ্র নৃগোষ্ঠিকে উন্নয়নমূলক কাজে সম্পৃক্ততার লক্ষ্যে উৎসাহ প্রদান।

৭.৩ প্রকল্পের প্রধান প্রধান কার্যক্রম :

(ক) উপজেলা সড়ক উন্নয়ন (বিসি) (খ) উপজেলা সড়ক উন্নয়ন (এইচবিবি) (গ) উপজেলা সড়কে ব্রীজ/ কালভার্ট নির্মাণ (ঘ) ইউনিয়ন সড়ক উন্নয়ন (বিসি) (ঙ) ইউনিয়ন সড়ক উন্নয়ন (এইচবিবি) (চ) ইউনিয়ন সড়কে ব্রীজ/ কালভার্ট নির্মাণ (ছ) নির্বাহী প্রকৌশলীর দাপ্তরিক ভবন বর্ধিতকরণ

৭.৪ প্রকল্প অনুমোদন অবস্থা :

আলোচ্য প্রকল্পটি জিওবি ও এডিবি'র অর্থায়নে মোট ২৪০৪০.০০ লক্ষ টাকা প্রাক্কলিত ব্যয়ে জুলাই ২০১১ থেকে জুন ২০১৮ মেয়াদে একনেক কর্তৃক অনুমোদিত হয়। পরবর্তীতে প্রকল্পটি ২ বার সংশোধন করা হয়েছে। সর্বশেষ, ২য় সংশোধিত ডিপিপিতে মোট ২২০৭২.৪০ লক্ষ টাকা প্রাক্কলিত ব্যয়ে জুলাই ২০১১ থেকে জুন ২০১৯ মেয়াদে গত ০৬/০৮/২০১৭ তারিখে যথাযথ কর্তৃপক্ষ কর্তৃক অনুমোদিত হয়।

৮। পার্বত্য ৩টি জেলার ২০টি উপজেলার পরিকল্পিত লক্ষ্যমাত্রা (লক্ষ টাকায়):

কাজের বিবরণ	মূল ডিপিপি অনুযায়ী পরিকল্পিত লক্ষ্যমাত্রা		১ম সংশোধিত ডিপিপি অনুযায়ী লক্ষ্যমাত্রা		২য় সংশোধিত ডিপিপি অনুযায়ী লক্ষ্যমাত্রা		একক ব্যয় (কিলোমিটার/মিটার/স্কেয়ার মি:)			
	পরিমাণ	আর্থিক সংস্থান	পরিমাণ	আর্থিক সংস্থান	পরিমাণ	আর্থিক সংস্থান	মূল ডিপিপি	১ম সংশোধিত ডিপিপি	২য় সংশোধিত ডিপিপি	
উপজেলা সড়ক	বিসি দ্বারা উন্নয়ন	২৬.৮০ (কি:মি:)	২০৯৪.২০	৬.৩১ (কি:মি:)	৬৫২.১০	১৩.১৬ (কি:মি:)	১৪৭১.১৫	৭৮.১৫	১০৩.৩৪	১১১.৭৯
	এইচবিবি দ্বারা উন্নয়ন	৩৩.৪০ (কি:মি:)	২২৪২.৫০	৪৪.০৩ (কি:মি:)	৩৪২১.৭০	১৭.২৪ (কি:মি:)	১৮৩০.০৫	৬৭.১৪	৭৭.৭১	১০৬.১৫
	ব্রীজ/ কালভার্ট নির্মাণ	১৭৬৪.০০ (মি:)	৪৪১০.০০	১৩২৭.৭০ (মি:)	৪৮৪৫.০০	১১০২.৬৫ (মি:)	৪৫৩১.৩৬	২.৫০	৩.৬৫	৪.১১
ইউনিয়ন সড়ক	বিসি দ্বারা উন্নয়ন	৬০.৯০ (কি:মি:)	৪২৩৬.২০	৬০.০২ (কি:মি:)	৪১৩১.৪০	৪৫.৭১ (কি:মি:)	৫০২৮.৭৫	৬৯.৬০	৬৮.৬৩	১১০.০১
	এইচবিবি দ্বারা উন্নয়ন	৪৪.৯০ (কি:মি:)	২৩৪৬.৯০	৩৯.৩৪ (কি:মি:)	২৬৯০.২৫	১০.৭৯ (কি:মি:)	১০০৯.৬৯	৫২.২৭	৬৮.৩৮	৯৩.৫৮
	ব্রীজ/ কালভার্ট নির্মাণ	২১২০.০০ (মি:)	৫৩০০.০০	২০৩২.৩০ (মি:)	৭৪১৭.০০	১০৭২.৩৫ (মি:)	৪৭৮৪.০০	২.৫০	৩.৬৫	৪.৪৬

৪৫

(লক্ষ টাকায়)

ক্রঃ নং	অনুমোদিত অঙ্গের নাম	পরিকল্পিত লক্ষ্যমাত্রা		জুন/২০১৭ পর্যন্ত ক্রমপুঞ্জিত অগ্রগতি		চলতি ২০১৭-২০১৮ অর্থবছরের লক্ষ্যমাত্রা		লক্ষ্যমাত্রার বিপরীতে নভেম্বর'১৭ পর্যন্ত অগ্রগতি	
		আর্থিক	বাস্তব	আর্থিক	বাস্তব	আর্থিক	বাস্তব	আর্থিক	বাস্তব
১	২	৩	৪	৫	৬	৭	৮	৯	১০
	<b>(ক) রাজস্ব ব্যয়ঃ</b>								
	<b>সরবরাহ ও সেবাঃ</b>								
১।	জনবল (কর্মকর্তা/ কর্মচারী)	৫৪০.০০	১৮ জন	২৭২.৩৫	৯৮.১২%	১০৭.০০	১৯.৮১%	৩১.২১	২৯.১৭%
২।	স্টেশনারী এন্ড প্রিংটিং ভ্রমণ, ডাক, টেলিফোন, অফিস রক্ষণাবেক্ষন, জ্বালানী	৪৩০.৪৫		২১৩.১০	৪৯.৫১%	১০৭.১৩	২৪.৮৯%	১২.৭৭	১১.৯২%
৩।	ডিজাইন ও সার্ভে	৯২৩.৫৫		৪৯১.২১	৫৩.১৯%	১৮৩.৮৭	১৯.৯১%	১৮.৫৯	১৫%
৪।	সিডি ভাট	৮৭.৭৭		৮৭.৭৭	-	-	-	-	-
৫।	সম্পদ সংগ্রহ/ক্রয়	৮৮৯.৬৩	১৬৫ টি						
	<b>উপ-মোট রাজস্বঃ</b>	২৮৭১.৪০		১০৬৪.৪৩		৩৯৮.০০		৬২.৫৭	
	<b>(খ) মূলধন খাতঃ</b>								
৬।	<b>নির্মাণ ও পূর্তঃ</b>								
	উপজেলা সড়ক উন্নয়ন (বি সি)	১৪৭১.১৫	১৩.১৬ (কি:মি:)	১০২৫.০০	৬৯.৭৬%	২৭৫.০০	১৮.৬৯%	৭০.০০	৩০%
	উপজেলা সড়ক উন্নয়ন (এইচ বি বি)	১৮৩০.০৫	১৭.২৪ (কি:মি:)	১১৭৭.৪৯	৬৪.৩৯%	২৬৫.০০	১৪.৪৮%	৭০.০০	৩০%
	উপজেলা সড়কে ব্রীজ/ কালভার্ট নির্মাণ	৪৫৩১.৩৬	১১০২.৬৫ (মি:)	৭০৩.৪৬	১৫.৮৭%	১৬৩৯.২৮	৩৬.১৮%	১২৪.১৮	২০%
	ইউনিয়ন সড়ক উন্নয়ন (বি সি)	৫০২৮.৭৫	৪৫.৭১ (কি:মি:)	৬০৩.৪০	১২.০৩%	১৬৫০.০০	৩২.৮১%	৮০.০০	১৮%
	ইউনিয়ন সড়ক উন্নয়ন (এইচ বি বি)	১০০৯.৬৯	১০.৭৯ (কি:মি:)	৩০৮.০০	৩০.৬৮%	৪৬১.০০	৪৫.৬৬%	৩০.০০	১৮%
	ইউনিয়নসড়কে ব্রীজ/ কালভার্ট নির্মাণ	৪৭৮৪.০০	১০৭২.৩৫ (মি:)	৫৩২.৪৪	১১.১৯%	২২৩০.০০	৪৬.৬১%	৭৫.০০	২০%
	ফাংশনাল বিভিন্ন	৪৪৬.০০	৩ টি	৪৪০.১৬	১০০%	-	-	-	-
	<b>উপ-মোট মূলধনঃ</b>	১৯১০১.০০		৪৭৯০.৩৫		৬৫২০.২৮		৪৫৩.১৮	
	(গ) প্রাইস-কনটিনজেন্সী	১০০.০০		-	-	-	-	-	-
	(ঘ) ফিসিক্যাল কন্ট্রিভিউ	০.০০		-	-	-	-	-	-
	<b>সর্বমোট (ক+খ+গ+ঘ)</b>	<b>২২০৭২.৪০</b>	<b>১০০%</b>	<b>৬৬৮২.২৯</b> (৩০.২৭%)	<b>৩১.৪৮%</b>	<b>৬৯৮০.০০</b>	<b>৩২.১২%</b>	<b>৫১৫.৭৫</b>	<b>২০%</b>

৯.১ **প্রকল্পের সার্বিক বাস্তবায়ন অগ্রগতি:** অগ্রগতি প্রতিবেদন হতে দেখা যায় যে, প্রকল্পের শুরু হতে জুন ২০১৭ পর্যন্ত ক্রমপুঞ্জিত ব্যয় ৬৬৮২.২৯ লক্ষ টাকা, যা মোট ব্যয়ের ৩০.২৭% এবং বাস্তব অগ্রগতি ৩১.৪৮%। উল্লেখ্য, প্রকল্পটির মেয়াদকাল জুন ২০২১ পর্যন্ত নির্ধারিত রয়েছে। ২০১৭-২০১৮ অর্থবছরের ডিপিপি'তে ৬৯৮০.০০ লক্ষ টাকা বরাদ্দসহ অন্তর্ভুক্ত থাকলেও অদ্যাবধি ১৮০০.৭৬ লক্ষ টাকা অর্থছাড় করা হয়েছে এবং ব্যয় করা হয়েছে ৫১৫.৭৫ লক্ষ টাকা ও বাস্তব অগ্রগতি ২০%।

১০। **প্রকল্পের সার্বিক অগ্রগতি:** প্রকল্প কার্যালয় হতে প্রাপ্ত তথ্যে দেখা যায়-প্রকল্পটির শুরু হতে নভেম্বর ২০১৭ পর্যন্ত ক্রমপুঞ্জিত আর্থিক অগ্রগতি ৭১৯৮.০৪ লক্ষ টাকা যা মোট প্রকল্প ব্যয়ের মাত্র ৩১.৬২% এবং বাস্তব অগ্রগতি মাত্র ৩৮.৪১%।

১১। **পরিদর্শন:** গত ০৩/১১/২০১৭ তারিখে পার্বত্য চট্টগ্রাম বিষয়ক মন্ত্রণালয়ের আওতায় পার্বত্য চট্টগ্রাম উন্নয়ন বোর্ড বাস্তবায়নাধীন "পার্বত্য চট্টগ্রাম পল্লী উন্নয়ন প্রকল্প ২য় পর্যায় (এলজিইডি অংশ)" শীর্ষক প্রকল্পটির আওতায় বান্দরবন জেলায় বাস্তবায়নাধীন ১টি ব্রীজ এবং ১টি ভবন (নির্বাহী প্রকৌশলীর দাপ্তরিক ভবন) নির্মাণের কাজ পরিদর্শন করা হয়। পরিদর্শনকালে স্থানীয় সরকার প্রকৌশল অধিদপ্তর, বান্দরবান জেলার নির্বাহী প্রকৌশলী এবং অন্যান্য কর্মকর্তাগণ উপস্থিত ছিলেন। পরিদর্শিত প্যাকেজ দুটির বর্ণনা নিম্নরূপ:

১১.১ **সাশু নদীর উপর ২২০ মিটার পিসি গার্ডার ব্রীজ নির্মাণ:** মূল ডিপিপি'তে ব্রীজটির দৈর্ঘ্য ছিল ২৩০ মিটার এবং আর্থিক সংস্থান রাখা হয় ৫৭৫.০০ লক্ষ টাকা। এ ব্রীজটি নির্মাণের লক্ষ্যে দাপ্তরিক প্রাক্কলন করা হয় ৪৬৪.৪১ লক্ষ টাকা। কার্যদেশকৃত মূল্য ৪৮৭.৪৩ লক্ষ টাকা। মৃত্তিকা পরীক্ষা সম্পন্ন করে ব্যয় প্রাক্কলন ও ক্রয় প্রক্রিয়া সম্পন্ন করা হয়। ব্রীজ নির্মাণের জন্য প্রস্তাবিত জায়গার মৃত্তিকা পরীক্ষা করা হয়। বাস্তবায়ন পর্যায় ব্রীজের ৩ টি পিলারের পাইলিং সম্পন্ন করে ৪র্থ ও ৫ম পিলারের পাইলিং করার সময় রিপোর্টের অনুরূপ মাটি পাওয়া যায়নি। এতে মৃত্তিকা পরীক্ষা সঠিক নয় মর্মে প্রতীয়মান হয়। এছাড়া নির্মাণ ব্যয় অস্বাভাবিক হারে বৃদ্ধি পাওয়ায় ঠিকাদারি

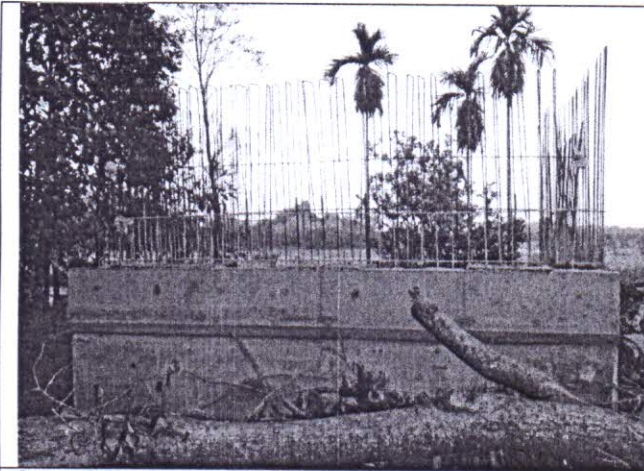


প্রতিষ্ঠান নির্মাণ কাজ বন্ধ রাখা। মৃত্তিকা পরীক্ষা যথাযথভাবে না করায় ত্রুটিপূর্ণ ব্যয় প্রাক্কলনের ভিত্তিতে ক্রয় প্রক্রিয়া সম্পন্ন করে নির্মাণ কাজ শুরু করা হয়। প্রকল্পটি গ্রহণের পূর্বে এডিবি কর্তৃক সম্ভাব্যতা যাচাই প্রতিবেদন প্রণয়ন করা হয়। ২য় সংশোধিত ডিপিপিতে দৈর্ঘ্য ১০ মিটার হ্রাস করে ২২০ মিটার রাখা হয়। আর্থিক সংস্থান রাখা হয় ১২৬৩.৬৬ লক্ষ টাকা যা মূল ডিপিপি'র চেয়ে ১২৯.৮১% বেশী।

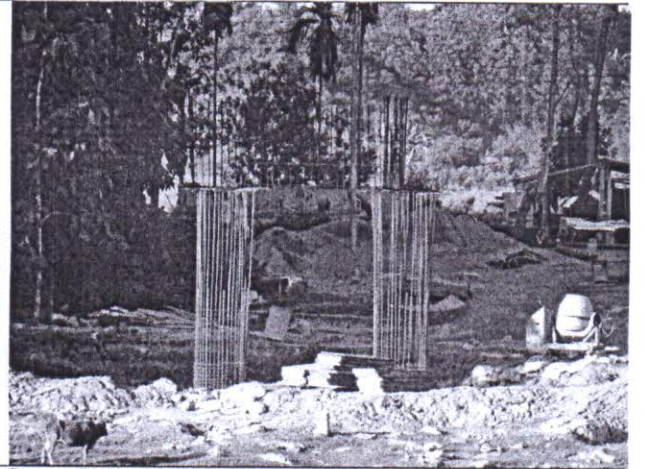
পরবর্তীতে, ব্রীজটি নির্মাণের লক্ষ্যে ইঞ্জিনিয়ার্স এস্টিমেট করা হয় ১২১৮.৩৫ লক্ষ টাকা। দরপত্র মূল্যায়ন কমিটির সুপারিশ হতে জানা যায় যে, 'দৈনিক জনকন্ঠ' পত্রিকায় ২৪/০৯/২০১৫ ইং তারিখে এবং 'ঢাকা ট্রিবিউন' পত্রিকায় ২৪/০৯/২০১৫ ইং তারিখে দরপত্র বিজ্ঞপ্তি প্রকাশ করা হয়। এছাড়াও দরপত্র বিজ্ঞপ্তি সিপিটিইউ, এডিবি ও এলজিডি-র ওয়েব সাইটে প্রকাশ করা হয়। বিক্রিত সিডিউলের সংখ্যা ৭টি। প্রাপ্ত দরপত্রের সংখ্যা ৩টি। ০৩টি দরপত্রই রেসপনসিভ বিবেচিত হয়েছে। রেসপনসিভ দরপত্রগুলোর মধ্যে শেখ হেমায়েত আলী এন্ড ইউটি মং (যৌথভাবে) কর্তৃক দাখিলকৃত দরপত্রটি সর্বনিম্ন দরপত্র হিসেবে বিবেচিত হয়। প্রাক্কলিত মূল্যের চেয়ে ৩.৫৫% (তিন দশমিক পঞ্চাশ শতাংশ) উর্দ্ধদরে, ১২,৬১,৮০৭৭.৬০ (বার কোটি একষট্টি লক্ষ আট হাজার সাতাত্তর টাকা ষাট পয়সা) দরপত্রটি শেখ হেমায়েত আলী এন্ড ইউ টি মং (যৌথভাবে) এর অনুকূলে সুপারিশকৃত হয়। জামানতের পরিমাণ ১২৬লক্ষ টাকা ২০। সরেজমিনে পরিদর্শনে দেখা যায়-দুই প্রান্তের এবার্টমেন্ট এবং ৫টি পিলারের পাইলিং কাজ সম্পন্ন করা হয়েছে। পরিদর্শনের সময় নির্মাণ কাজে নিয়োজিত কোন শ্রমিককে কাজ করতে দেখা যায়নি। নির্মাণ কাজের বাস্তব অগ্রগতি প্রায় ৩৫%।

১১.২ নির্বাহী প্রকৌশলীর দাপ্তরিক ভবন বর্ধিতকরণ: মূল ডিপিপি'র সংস্থান ৫০.০০, এবং ২য় সংশোধিত ডিপিপিতে সংস্থান রাখা হয় ১৯৯.২৫ লক্ষ টাকা যা মূল ডিপিপি'র চেয়ে ২৯৮.৫০% বেশী। ভবনটির নির্মাণ কাজে ব্যয়িত অর্থের পরিমাণ ১৯৩.৫৭ লক্ষ টাকা এবং বাস্তব অগ্রগতি ১০০%। বাহ্যিকদৃষ্টিতে ভবনটির নির্মাণ কাজের মান সন্তোষজনক মনে হয়েছে।

### পরিদর্শনের স্থির চিত্র:



চিত্র-১: নির্মিত ব্রীজের একাংশ



চিত্র-২: নির্মিত ব্রীজের পিলারের একাংশ

২১

১১.৩ পরিদর্শিত বর্ণিত প্যাকেজ ২টি বাস্তবায়ন অগ্রগতি ও অন্যান্য তথ্যাদি নিম্নরূপ:

(লক্ষ টাকায়)

চুক্তিকৃত প্যাকেজের বিবরণ	মূল্য			Notification of Award জারির তারিখ	চুক্তি অনুযায়ী কাজ সমাপ্তির তারিখ	ক্রমপূঞ্জিত অগ্রগতি		চুক্তির সময়বৃদ্ধি
	ডিপিপি/ আরডিপিপি অনুযায়ী	প্রাক্কলিত মূল্য	প্রকৃত চুক্তিমূল্য			অর্থ পরিশোধ	বাস্তব	
(১)	(২)	(৩)	(৪)	(৫)	(৬)	(৭)	(৮)	(৯)
সাজু নদীর উপর ২২০ মিটার পিসি গার্ডর ব্রিজ নির্মাণ	মূল ডিপিপি'র সংস্থান ৫৭৫.০০ এবং ২য় সংশোধিত ডিপিপি'র সংস্থান ১২৬৩.৬৬	১২১৮.৩ ৫	১২৬১.৮০	০৭/০৩/২০১৬	১৪/০৯/২০১৭	৩১৭.৪১	৩৫%	০৩/০১/২০১৮
নির্বাহী প্রকৌশলীর দাপ্তরিক ভবন বর্ধিতকরণ	মূল ডিপিপি'র সংস্থান ৫০.০০ এবং ২য় সংশোধিত ডিপিপি'র সংস্থান ১৯৯.২৫	১২৯.২৮	মূল চুক্তিমূল্য ১৪৭.৪৪ (১৪.০৫% উর্দ্ধদর) পরবর্তীতে ভেরিয়েশন হয় ৫১.৭৬ সংশোধিত চুক্তিমূল্য ১৯৯.২১	২৩/১১/২০১৫	২০/০৫/২০১৬	১৯৩.৫৭	১০০%	৩০/০৯/২০১৭

১১.৪ সামগ্রিক ক্রয় প্রক্রিয়া বাস্তবায়ন:

- খাগড়াছড়ি জেলায় ৩টি সড়কের ৮টি প্যাকেজের চুক্তি হয়েছে এবং কাজ চলমান আছে।
- রাজশাহী জেলায় ৩টি সড়কের ৬ টি প্যাকেজের চুক্তি হয়েছে এবং কাজ চলমান আছে। এছাড়াও ২টি সড়কে ৩টি প্যাকেজের মধ্যে ২ টি প্যাকেজের চুক্তি সম্পন্ন হয়েছে এবং ১টি প্যাকেজের দরপত্র মূল্যায়ন প্রক্রিয়াধীন রয়েছে।
- বান্দরবান জেলায় ২টি সড়কের ১৫টি প্যাকেজ এবং ১ টি সড়কে ২২ মিটার ও ১টি সড়কে ২২০ মিটার ব্রিজের চুক্তি হয়েছে এবং কাজ চলমান আছে। এছাড়া ১টি সড়কের ৫টি প্যাকেজের NOA ইস্যু করা হয়েছে।

১২। সুপারিশ: প্রাপ্ত তথ্যাদি পর্যালোচনা এবং পরিদর্শন পর্যবেক্ষণের সুপারিশসমূহ নিম্নরূপ:

- ১২.১ ২য় সংশোধিত ডিপিপিতে দৈর্ঘ্য ১০ মিটার হ্রাস করে ২২০ মিটার এবং আর্থিক সংস্থান রাখা হয় ১২৬৩.৬৬ লক্ষ টাকা যা মূল ডিপিপি'র চেয়ে ১২৯.৮১% বেশী। দীর্ঘমেয়াদী সময়ের জন্য প্রকল্পটি গ্রহণ করা এবং ত্রুটিপূর্ণ পরিকল্পনায় বাস্তবায়ন কৌশল নির্ধারণের ফলে অস্বাভাবিকভাবে ব্যয় বৃদ্ধি পেয়েছে। এ ধরনের ব্যয় বৃদ্ধি পরিহার করার বিষয়ে সংশ্লিষ্ট মন্ত্রণালয় আরও বেশী যত্নবান হতে হবে;
- ১২.২ মৃত্তিকা পরীক্ষা যথাযথভাবে না করায় ত্রুটিপূর্ণ ব্যয় প্রাক্কলনের ভিত্তিতে ক্রয় প্রক্রিয়া সম্পন্ন করে নির্মাণ কাজ শুরু করা ও কাজ ফেলে রাখা, এ সকল কার্যক্রম গ্রহণ ও বাস্তবায়নে যথেষ্ট অনিয়ম হয়েছে মর্মে প্রতীয়মান হয়, যা মন্ত্রণালয় খতিয়ে দেখে আইএমইডি'কে অবহিত করবে;
- ১২.৩ নির্বাহী প্রকৌশলীর দাপ্তরিক ভবন বর্ধিতকরণে মূল ডিপিপি'র সংস্থান ৫০.০০ লক্ষ টাকা এবং ২য় সংশোধিত ডিপিপিতে সংস্থান রাখা হয় ১৯৯.২৫ লক্ষ টাকা যা মূল ডিপিপি'র চেয়ে ২৯৮.৫০% বেশী। ভবিষ্যতে এ ধরনের নির্মাণ কাজে সঠিক পরিকল্পনার ভিত্তিতে বাস্তবায়ন করার জন্য সংশ্লিষ্ট মন্ত্রণালয়কে কার্যক্রম গ্রহণ করতে হবে;

- ১২.৪ সংশ্লিষ্ট মন্ত্রণালয়কে অবশিষ্ট অর্থ বরাদ্দ নিশ্চিতসহ কাজের তালিকা (Work/Activity list) প্রণয়ন করতে হবে এবং কর্মপরিকল্পনা মোতাবেক Critical Path Method অনুসরণ করে যথাসময়ে প্রকল্প সমাপ্তির ব্যবস্থা গ্রহণ করতে হবে;
- ১২.৫ প্রকল্পের সূফল নিশ্চিত করার জন্য একটি পরিপূর্ণ Exit Plan প্রণয়নে এখন হতে সচেষ্ট হতে হবে এবং Exit Plan এর কপি আইএমইডিকে সরবরাহ করতে হবে;
- ১২.৬ প্রকল্পটির অগ্রগতি সংক্রান্ত আইএমইডি-০৫ এবং ০৩ ফরমেট অনুযায়ী তথ্য প্রাপ্তি নিশ্চিতকরণে সংশ্লিষ্ট মন্ত্রণালয় প্রয়োজনীয় ব্যবস্থা গ্রহণ করবে; এবং
- ১২.৭ বর্ণিত সুপারিশের আলোকে গৃহীত ব্যবস্থা সম্পর্কে আগামী ০১ (এক) মাসের মধ্যে আইএমইডি'কে অবহিত করতে হবে।



২৭-০২-২০১৭

(মো: মশিউর রহমান খান মিথুন)  
সহকারী পরিচালক