

গণপ্রজাতন্ত্রী বাংলাদেশ সরকার  
পরিকল্পনা মন্ত্রণালয়  
বাস্তবায়ন পরিবীক্ষণ ও মূল্যায়ন বিভাগ  
শিল্প ও শক্তি সেক্টর  
শের-ই- বাংলা নগর, ঢাকা।

পরিদর্শন প্রতিবেদন  
(চলমান প্রকল্প)

১।	প্রকল্পের নাম	ভেড়ামারা কন্সাইন্ড সাইকেল পাওয়ার প্ল্যান্ট (৩৬০ মেঃওঃ) উন্নয়ন
২।	উদ্যোগী বিভাগ/ মন্ত্রণালয়	বিদ্যুৎ বিভাগ/বিদ্যুৎ, জ্বালানী ও খনিজ সম্পদ মন্ত্রণালয়
৩।	বাস্তবায়নকারী সংস্থা	নর্থ-ওয়েস্ট পাওয়ার জেনারেশন কোম্পানী লিঃ (এনডব্লিউপিজিসিএল)
৪।	প্রকল্পের অবস্থান	কুষ্টিয়া জেলার ভেড়ামারা উপজেলার বাহিরচর ইউনিয়ন
৫।	প্রাক্কলিত ব্যয়	(লক্ষ টাকায়)

মোট	জিওবি	সংস্থার নিজস্ব অবদান	প্রকল্প সাহায্য
৪,১৪,০৪৮.০১	৯১,৯৩৯.৫৯	-	৩২২১০৮.৪২

৬।	বাস্তবায়ন কাল	মূল	জুলাই, ২০১০ থেকে ডিসেম্বর, ২০১৪ পর্যন্ত
		ব্যয় বৃদ্ধি ব্যতিরেকে মেয়াদ বৃদ্ধি	জুলাই, ২০১০ থেকে ডিসেম্বর, ২০১৭ পর্যন্ত

৭। সাধারণ পর্যবেক্ষণ

৭.১ **পটভূমি:** বিদ্যুতের ঘাটতি পূরণ, দেশের উত্তর-পশ্চিমাঞ্চলের আর্থ-সামাজিক উন্নয়ন ত্বরান্বিতকরণ এবং ঘরে ঘরে বিদ্যুৎ পৌঁছে দেয়ার লক্ষ্যে কুষ্টিয়া জেলার ভেড়ামারা উপজেলার বাহিরচর ইউনিয়নে “ভেড়ামারা কন্সাইন্ড সাইকেল পাওয়ার প্ল্যান্ট (৩৬০ মেঃওঃ) উন্নয়ন” শীর্ষক প্রকল্পটি বাস্তবায়নের জন্য গৃহীত হয়। প্রকল্পটি বাস্তবায়িত হলে দেশের জাতীয় গ্রীডের সক্ষমতা বৃদ্ধি পাবে, যা দেশের বিদ্যুৎ চাহিদা পূরণে উল্লেখযোগ্য ভূমিকা পালন করবে।

৭.২ **উদ্দেশ্য:**

- ভোল্টেজ পর্যায়ের নির্ভরযোগ্য বিদ্যুৎ সরবরাহ বৃদ্ধি এবং আঞ্চলিক উৎপাদনের মাধ্যমে দেশের পশ্চিমাঞ্চলের ক্রমবর্ধমান বিদ্যুৎ চাহিদা পূরণ ও দেশের অর্থনৈতিক উন্নয়ন ত্বরান্বিত করা;
- প্রাকৃতিক গ্যাসের সর্বোচ্চ ব্যবহারের মাধ্যমে অধিক বিদ্যুৎ উৎপাদন;
- লোডশেডিং ও সঞ্চালন লস হ্রাস এবং জাতীয় গ্রীডের নির্ভরযোগ্যতা বৃদ্ধি করা;
- সিস্টেম লস কমানোর মাধ্যমে দেশের অর্থনৈতিক উন্নয়ন কর্মকান্ড বৃদ্ধি করা;

৭.৩ **প্রকল্পের অনুমোদন ও সংশোধন:** প্রকল্পটি ৪১৪০৪৮.০১ লক্ষ টাকা প্রাক্কলিত ব্যয় এবং জুলাই ২০১০ থেকে ডিসেম্বর ২০১৪ পর্যন্ত মেয়াদে বাস্তবায়নের জন্য প্রকল্পটি ৮ জুন ২০১০ তারিখের একনেক সভা কর্তৃক অনুমোদিত হয়। অতঃপর ব্যয় বৃদ্ধি ব্যতিরেকে প্রকল্পের বাস্তবায়ন মেয়াদ ডিসেম্বর ২০১৭ পর্যন্ত বৃদ্ধি করা হয়।

৭.৪ **প্রকল্প পরিদর্শন:** আই এম ই বিভাগের শিল্প ও শক্তি সেক্টরের পরিচালক (শক্তি) বেগম নাসিমা মহসিন কর্তৃক গত ১০ ফেব্রুয়ারি, ২০১৬ তারিখে প্রকল্পটি পরিদর্শন করা হয়। প্রকল্পটি পরিদর্শনের সময় প্রকল্পের তত্ত্বাবধায়ক প্রকৌশলীসহ অন্যান্য কর্মকর্তা উপস্থিত হয়ে সহায়তা প্রদান করেন।

৭.৫ প্রকল্প পরিচালক সম্পর্কিত তথ্য: এমডব্লিউপিজিসিএল এর মহাব্যবস্থাপক/প্রধান প্রকৌশলী পর্যায়ের নিম্নোক্ত ৩ (তিন) জন কর্মকর্তা প্রকল্প পরিচালক হিসাবে দায়িত্ব পালন করেন/করছেন:

ক্রমিক নম্বর	নাম ও পদবী	সময়কাল
১।	মোঃ মজিবুর রহমান, মহাব্যবস্থাপক	২৩ জুলাই ২০০৯ থেকে ১৬ অক্টোবর ২০১২ পর্যন্ত
২।	কামালউদ্দিন আহম্মদ, প্রধান প্রকৌশলী	১৬ অক্টোবর ২০১২ থেকে ১৭ ডিসেম্বর ২০১৫ পর্যন্ত
৩।	এ.টি.এম. জাহাঙ্গীর কবীর, প্রধান প্রকৌশলী	১৭ ডিসেম্বর ২০১৫ থেকে চলমান

৭.৬ প্রকল্পের মূল কার্যক্রম :

- ডেড়ামারা ৩৬০ মেঃওঃ (২৪০ মেঃওঃ সিঙ্গেল ইউনিট গ্যাস টারবাইন ও ১২০ মেঃওঃ সিঙ্গেল ইউনিট স্টীম টারবাইন) কন্সট্রাকশন সাইকেল বিদ্যুৎ কেন্দ্র নির্মাণ;
- ২৪.৩১ একর ভূমি অধিগ্রহণ ও ৩০ একর ভূমি উন্নয়ন;
- হাই স্পীড ডিজেল (HSD) জ্বালানী সিস্টেম সহ ব্যালেন্স অব প্ল্যান্ট;
- ২৩০ কেডি নতুন উপকেন্দ্র নির্মাণ;
- ১৩২ কেডি বিদ্যমান উপকেন্দ্রের সংস্কারকরণ ও পুনর্বাসন;
- ২৩০ কেডি বিদ্যমান সঞ্চালন লাইনের স্থান পরিবর্তন ও ইভাকুয়েশন সুবিধা তৈরি;
- পরামর্শক সেবা (ইঞ্জিনিয়ারিং পরামর্শক-বৈদেশিক ৩৭০ জনমাস, স্থানীয় ৪৪৫ জনমাস, ম্যানেজমেন্ট পরামর্শক-বৈদেশিক ২২ জনমাস, স্থানীয় ৪৮ জনমাস);
- গ্যাস সরবরাহের জন্য রেগুলেটিং মিটারিং স্টেশন (RMS) নির্মাণ;
- গ্যাস বুস্টার কম্প্রেসার নির্মাণ; এবং
- ১৮৬০.৩০ বর্গমিটার আবাসিক ভবন নির্মাণ।

৮. প্রকল্পের অশাভিত্তিক বাস্তবায়ন অগ্রগতি:

৮.১ প্রকল্পের অশাভিত্তিক আর্থিক ও বাস্তব অগ্রগতি নিম্নরূপ:

ক্রমিক নম্বর	অঙ্গের নাম	সর্বশেষ ডিপিপি অনুযায়ী		ফেব্রুয়ারি ২০১৬ পর্যন্ত ক্রমপুঞ্জিত অগ্রগতি	
		পরিমাণ/সংখ্যা	প্রাক্কলিত ব্যয়	বাস্তব	আর্থিক (%)
১	২	৩	৪	৫	৬
১	কর্মকর্তাদের বেতন	২৩ জন	২৫২.৬৬	১৮ জন	২৮৬.২০ (১১৩.২৭%)
২	কর্মচারীদের বেতন	২৫ জন	৮২.৩৫	২৫ জন	১০৭.০৬ (১৩০.০১%)
৩	ভাতা	থোক	৪০৬.৪৭	থোক	৩৯৩.১৬ (৯৬.৭২%)
৪	সরবরাহ ও সেবা	থোক	২২১.২০	থোক	৩০৫.২১ (১৩৭.৯৮%)
৫	মেরামত মেইনটেনেন্স ও রিহ্যাবিলিটেশন	থোক	৫০.০০	থোক	১৫.২৯ (৩০.৫৮%)
৬	গাড়ী ক্রয়	১৫ টি (জীপ-২টি, পিকআপ ৩টি, মাইক্রোবাস ২টি, মটর সাইকেল ৮টি)	২২২.০০	৭ টি (জীপ-২টি, পিকআপ ৩টি, মাইক্রোবাস ১টি, মটর সাইকেল ১টি)	২৩৬.৩০ (১০৬.৪৪%)
৭	যন্ত্রপাতি	থোক	১৬৭৯৯৪.৪৮	থোক	৮৪৯৭৪.৫২ (৫০.৫৮%)



ক্রমিক নম্বর	অংশের নাম	সর্বশেষ ডিপিপি অনুযায়ী		ফেব্রুয়ারি ২০১৬ পর্যন্ত ক্রমপুঞ্জিত অগ্রগতি	
		পরিমাণ/সংখ্যা	প্রাক্কলিত ব্যয়	বাস্তব	আর্থিক (%)
১	২	৩	৪	৫	৬
৮	ভূমি অধিগ্রহণ	১৪.৩১ একর	৪৩৭.৫৮	২৪.৩১ একর	৪৩৭.৫০ (৯৯.৯৮%)
৯	ভূমি উন্নয়ন	৩০ একর	৭০১.৭৫	৩০ একর	৭০১.৭৫ (১০০%)
১০	ফাউন্ডেশন অব অল ইকুইপমেন্টস, এক্সেস রোড জেটি	থোক	৪২,০৪৫.৫৮	থোক	৩৮২৩০.০০ (৯০.৯৩%)
১১	নির্মাণ (অনাবাসিক)	থোক	২,০৫১.০০	থোক	১৭৮৮.৭৪ (৮৭.২১%)
১২	সেচ খাল নির্মাণ	থোক	৩৩৬.০০	থোক	৩১৯.৯১ (৯৫.২১%)
১৩	নির্মাণ (আবাসিক)	১৮৬০.৩১ বঃমিঃ	৪৪৩.০০	৪৪৬ বঃমিঃ	৪৪২.৫০ (৯৯.৮৯%)
১৪	সিডি ভ্যাট	থোক	২১৬২১.৭৭	থোক	৫৫০.০০ (২.৫৪%)
১৫	আয়কর	-	-	-	-
	ক) ইপিসি কন্ট্রাক্টর	৮.৫%	২৭৯০.২৩	৮.৫%	৭৫০.০০ (২৬.৮৮%)
	খ) পরামর্শক	১৪%	২৭৫৯.৮২	১৪%	১৪২১.৬৫ (৫১.৫১%)
১৬	মূলধন থোক	-	৩৬১৯৩.৭৩	-	৬৬৪.৬৮ (১.৮৪%)
১৭	পরামর্শক	-	-	-	-
	ক) ইঞ্জিনিয়ারিং	বৈদেশিক: ৩৭০ জনমাস স্থানীয়: ৪৪৫ জনমাস	১৮০৩০.৭৮	-	৭৯৮২.৫৯ (৪৪.২৭%)
	খ) ব্যবস্থাপনা	বৈদেশিক: ২২ জনমাস স্থানীয়: ৪৮ জনমাস	১৬৮২.২১	-	১০৫.২৫ (৬.২৬%)
১৮	সার্ভিস ফি	-	৩৪৩৬৩.৬৪	-	০.০০ (০.০০%)
১৯	খুচরা যন্ত্রাংশ	-	১৮৬৭৭.৯২	-	০.০০ (০.০০%)
২০	আইডিসি	-	১৬৫৯২.৪৮	-	১৩৩৯.০২ (৮.০৭%)
২১	ফিজিক্যাল কন্টিনজেন্সি	-	৬৩৬৬.১০	-	০.০০ (০.০০%)
২২	প্রাইস কন্টিনজেন্সি	-	১৯০৯৮.৩০	-	০.০০ (০.০০%)
২৩	২৩০ কেভি উপকেন্দ্র নির্মাণ	লট	৮,৫২৬.০০	লট	২৩৫৮.০৯ (২৭.৬৬%)

ক্রমিক নম্বর	অঙ্কের নাম	সর্বশেষ ডিপিপি অনুযায়ী		ফেব্রুয়ারি ২০১৬ পর্যন্ত ক্রমপুঞ্জিত অগ্রগতি	
		পরিমাণ/সংখ্যা	প্রাক্কলিত ব্যয়	বাস্তব	আর্থিক (%)
১	২	৩	৪	৫	৬
২৪	২৩০ কেডি উপকেন্দ্র সংস্কার ও সম্প্রসারণ	লট	৩,৫১২.০২	লট	১৩৮১.০৫ (৩৯.৩২%)
২৫	২৩০ কেডি সঞ্চালন লাইন নির্মাণ এবং ১৩২ কেডি লাইন পুনর্বিন্যাস	লট	৫২২.০৮	লট	৩২৫.০০ (৫৮.৮৭%)
২৬	খুচরা যন্ত্রাংশ	থোক	৬২৮.০০	থোক	৫০.০০ (৭.৯৬%)
২৭	নির্মাণ কাজ	থোক	৭০০.০০	থোক	৩০৫.০৬ (৪৩.৫৮%)
২৮	সিডি ভ্যাট	-	১৫৭৯.৯২	-	৪৩২.২৬ (২৭.৩৬%)
২৯	আয়কর	৪-৪.৫%	১২৯৭.৯৩	৪-৪.৫%	৪৬০.০৭ (৩৫.৪৫%)
৩০	অভ্যন্তরীণ পরিবহন ও বীমা	থোক	৩২৯.১৫	থোক	২২৫.০০ (৬৮.৩৬%)
৩১	ইনস্টলেশন টেস্টিং এন্ড কমিশনিং	থোক	১৩৮১.৬১	থোক	১৪০.০০ (১০.১৩%)
৩২	ব্যাংক এবং অন্যান্য চার্জ	থোক	১৫২.৭০	থোক	১৫১.৭০ (৯৯.৩৫%)
৩৩	আইডিসি	থোক	৭৭৫.৯৭	থোক	৮৭.০০ (০.০০%)
৩৪	ফিজিক্যাল কন্টিনজেন্সি	-	৩০৫.৩৯	-	০.০০ (০.০০%)
৩৫	প্রাইস কন্টিনজেন্সি	-	৯১৬.১৮	-	০.০০ (০.০০%)
সর্বমোটঃ			৪,১৪,০৪৮.০১		১,৪৬,১৬৬.৫৮ (৩৫.৪৯%)

সূত্র: প্রকল্প পরিচালক এর কার্যালয়।

**৯. পরিদর্শনকালীন পর্যবেক্ষণঃ**

৯.১ প্রধান অঙ্কের বাস্তবায়ন অগ্রগতি বিবরণঃ প্রকল্পের অধীনে ২৪.৩১ একর ভূমি অধিগ্রহণ ও ৩০ একর ভূমি উন্নয়ন সম্পন্ন হয়েছে। অধিগ্রহণকৃত এলাকার চতুর্দিকে সীমানা প্রাচীর নির্মাণ করা হয়েছে;

- ২৪০ মেগাওয়াটের ১টি Gas Turbine and Gas Turbine Generator সাইটে পৌছার পর Foundation base-এ বসানো হয়েছে। এ অঙ্কের বাস্তব অগ্রগতি ৬৯.৫০% ও আর্থিক অগ্রগতি ৫২.৮৬%;
- Heat Recovery Steam Generator (HRSG) Heat Exchanger Modules and LP Drum & Blow Down Tank প্রকল্প সাইটে পৌছে গেছে;
- Gas Turbine Generator Step Up Transformer, Steam Turbine Generator Step Up Transformer, Unit Auxiliary Transformer এবং Station Auxiliary Transformer সাইটে পৌছে গেছে;
- ১২০ মেগাওয়াটের ১টি ST/STG, HP&IP Drum বন্দরে পৌছেছে এবং Gas Booster Compressor Boiler Feed Pump মংলা বন্দরের উদ্দেশ্যে রওয়ানা হয়েছে;

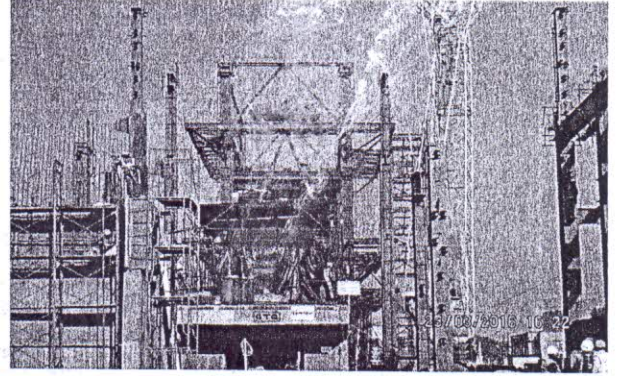
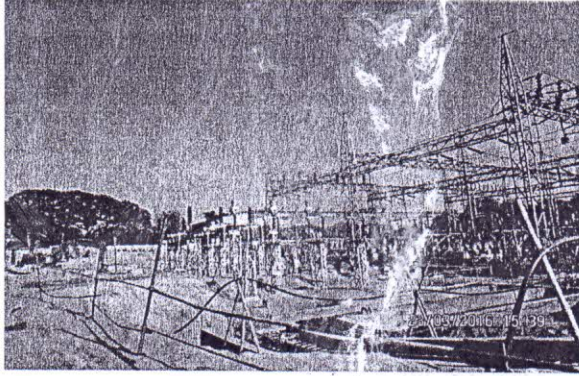
*[Signature]*



- GTG, STG, HRS, GT/ST Building, Switchgear Building, DM Tank, Hydrogen Generation Building, 230kv Transmission Line, Gas Booster, ETP MCC Room Building, HSD Fuel Oil Storage Tank সহ বিভিন্ন গুরুত্বপূর্ণ স্থাপনার পাইল নির্মাণ কাজ সম্পন্ন হয়েছে। ইতোমধ্যে, সর্বমোট ৩২০৬ টি পাইল নির্মাণ কাজ সম্পন্ন হয়েছে;
  - অনুমোদিত ডিপিপি'র প্রকিউরমেন্ট পরিকল্পনা অনুসারে বিদ্যুৎ কেন্দ্র নির্মাণ সংক্রান্ত সকল মালামাল সংগ্রহপূর্বক টেন্ডিং ও কমিশনিং ডিসেম্বর ২০১৪ এর মধ্যে সম্পন্ন করার জন্য নির্ধারিত ছিল। কিন্তু বাস্তবে এ কার্যক্রম এখন চলমান আছে;
  - Waste Water Storage Pond, H2 & CO2 Cylinder Storage Shed, IDCT Basin Works, GT/ST Building Foundation, Cooling Water Chemical Injection Building সহ বিভিন্ন গুরুত্বপূর্ণ স্থাপনার আনুমানিক ২২,৪৫৮ cum RCC Foundation নির্মাণ কাজ সম্পন্ন হয়েছে;
  - Site Accommodation for Consultant এবং Site Office for Engineers এর নির্মাণ কাজ সম্পন্ন হয়েছে;
  - Administration Building, Switch yard Control Building, GT/ST Building সহ বিভিন্ন গুরুত্বপূর্ণ নির্মাণ কাজ চলমান রয়েছে;
  - বিদ্যমান ১৩২ কেভি উপকেন্দ্রের সংস্কার কাজ এবং ২৩০ কেভি উপকেন্দ্রের নির্মাণ কাজ চলমান আছে। এ দুটি অংশের আর্থিক অগ্রগতি যথাক্রমে ৩৯.৩২% এবং ২৭.৬৬%। ডিপিপি'র প্রকিউরমেন্ট পরিকল্পনা অনুসারে এ দুটি অংশের কাজ জুন ২০১৪ এর মধ্যে সম্পাদনের কথা থাকলেও বর্তমানে এ দুটি'র কাজ চলমান আছে;
  - প্রকল্পের নিরাপত্তার স্বার্থে প্রকল্প এলাকায় আনসার ব্যারাক নির্মাণপূর্বক আনসার নিয়োগ করা হয়;
  - প্রকল্পের অধীনে ১ (এক)টি রেন্ট হাউজ, অফিসারদের জন্য ১ (এক)টি ১৫০০ বর্গফুটের এবং ১ (এক)টি ১০০০ বর্গফুটের ডর্মিটরি বিল্ডিং নির্মাণ করা হয়েছে;
  - স্টাফ ডর্মিটরি ভবন এবং উপসহকারী প্রকৌশলীদের বসবাসের ভবন নির্মাণাধীন আছে।
- ৯.২ পরিদর্শনকালে জানা যায় যে, প্রকল্পটি ৮ জুন ২০১০ তারিখের একনেক সভা কর্তৃক অনুমোদিত হয়, কিন্তু ঋণচুক্তি স্বাক্ষরিত হয় ২০ ফেব্রুয়ারী ২০১৩ তারিখে। ঋণচুক্তি স্বাক্ষরে বিলম্বের কারণে প্রকল্পের ইপিপি ঠিকাদার নিয়োগে বিলম্ব হয় এবং এ কারণে পরবর্তী পর্যায়ে প্রকল্পের মেয়াদ বৃদ্ধি করতে হয়;
- ৯.৩ বিদ্যুৎ কেন্দ্রের জন্য আমদানীকৃত মালামালের কাস্টমস্ ডিউটি ও ভ্যাট নির্ধারণ সংক্রান্ত এসেসমেন্ট সংশ্লিষ্ট কাস্টমস্ কর্তৃপক্ষ কর্তৃক বিলম্বের কারণে মালামাল খালাসকরণে বিলম্ব হয়। ফলে প্রকল্প সাইটে যথাসময়ে মালামাল পৌঁছানো বিঘ্নিত হয়েছে;
- ৯.৪ ব্যয় বৃদ্ধি ব্যতিরেকে প্রকল্পের মেয়াদ ডিসেম্বর ২০১৭ পর্যন্ত বৃদ্ধির বিষয়ে আইএমই বিভাগের সহকারী পরিচালক (বিদ্যুৎ) কর্তৃক গত ২৪ অক্টোবর-২৫ অক্টোবর ২০১৪ তারিখ পর্যন্ত প্রকল্পটি পরিদর্শন করা হয়। উক্ত পরিদর্শন প্রতিবেদনে অন্যান্যের মধ্যে নিম্নোক্ত ৩টি সুপারিশ অন্তর্ভুক্ত ছিল:
- ১। বিদ্যুৎ বিভাগ প্রস্তাবিত বর্ধিত মেয়াদে প্রকল্পটি সমাপ্তির জন্য সময়মত প্রয়োজনীয় স্থানীয় বরাদ্দ এবং প্রকল্প সাহায্য প্রাপ্তি নিশ্চিত করবে;
  - ২। বিদ্যুৎ কেন্দ্রটি চালু করার পূর্বে গ্যাস প্রাপ্তির বিষয়টি নিশ্চিত করতে হবে; এবং
  - ৩। পরিবেশগত সুরক্ষার জন্য যথাসময়ে মানসম্পন্ন Effluent Treatment Plants (ETP) স্থাপন করতে হবে।
- ৯.৫ উপরোক্ত সুপারিশের মধ্যে প্রকল্প সাহায্য প্রাপ্তির বিষয়টি জাইকা থেকে নিশ্চিত হয়েছে। গ্যাস প্রাপ্তির বিষয়ে বিদ্যুৎ কেন্দ্রে ১টি Regulating Metering Station (RMS) স্থাপনের কাজ চলমান আছে ও বিদ্যুৎ কেন্দ্রে গ্যাস সরবরাহের জন্য জিটিসিএল কর্তৃক ১টি City Gate Station (CGS) স্থাপন সম্পন্ন হয়েছে। এছাড়া বিদ্যুৎ কেন্দ্রে ১টি ETP স্থাপনের কাজ চলমান আছে বলে জানা যায়।

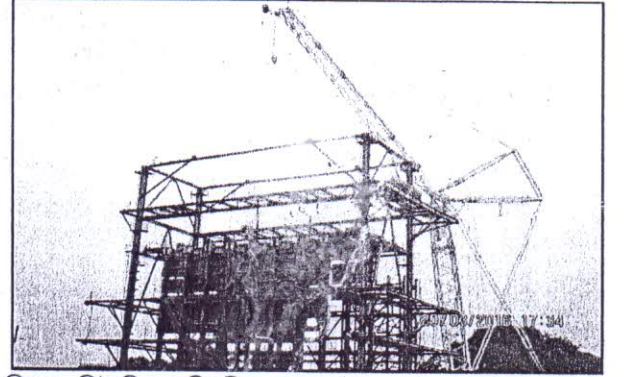
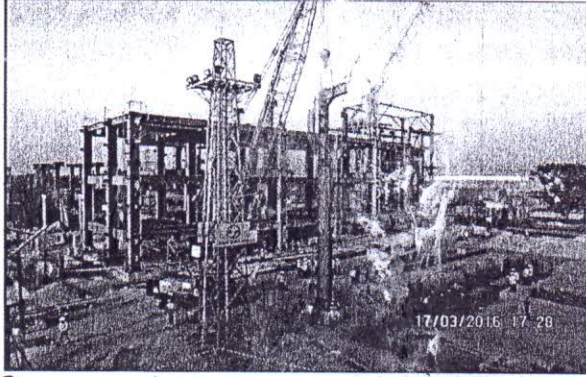


১০. প্রকল্প সংশ্লিষ্ট স্থির চিত্র: প্রকল্প সংশ্লিষ্ট ৪ (চার)টি চিত্র নিয়ে প্রদান করা হলো:



চিত্র ১: প্রকল্পের অধীনে নির্মাণাধীন ৩০ কেভি উপকেন্দ্র

চিত্র ২: গ্যাস টারবাইন জেনারেটর স্থাপনের কাজ চলমান



চিত্র ৩: গ্যাস বুস্তার কম্প্রসার স্থাপনের কাজ চলমান

চিত্র ৪: হিট রিকভারি স্টীম জেনারেটর স্থাপনের কাজ চলমান

১১. প্রকল্পের প্রকিউরমেন্ট সংক্রান্ত তথ্য: প্রকল্পের প্রকিউরমেন্ট সংক্রান্ত তথ্য 'পরিশিষ্ট ক'-তে রক্ষিত।
- ১১.১ প্রকল্পের অধীনে জাপানের মেসার্স আবেনী কর্পোরেশন এর সঙ্গে ১৬ মার্চ ২০১৪ তারিখে চুক্তি স্বাক্ষরপূর্বক উক্ত প্রতিষ্ঠানকে ইপিসি ঠিকাদার নিয়োগ করা হয়েছে। এ কাজের চুক্তি মূল্য হচ্ছে ২৪০১২০.০৬ লক্ষ টাকা এবং ফেব্রুয়ারী ২০১৬ পর্যন্ত ঠিকাদারকে ১৫৮৬৮২.৯৩ লক্ষ টাকা পরিশোধ করা হয়েছে।
- ১১.২ জাপানের M/S Tokyo Electric Power Services Co. Ltd. ও জার্মানীর Fichtner GmbH Co. & KG কে প্রকল্পের ইঞ্জিনিয়ারিং পরামর্শক নিয়োগ করা হয়েছে। এ বিষয়ে গত ৬ জানুয়ারী ২০১১ তারিখে পরামর্শকের সঙ্গে চুক্তি স্বাক্ষরিত হয়েছে। চুক্তি মূল্য ১৫০৫২.১০ লক্ষ টাকা ও ফেব্রুয়ারী ২০১৬ পর্যন্ত ৬৯৪৯.১২ লক্ষ টাকা পরিশোধ করা হয়েছে।
- ১১.৩ ভারতের Deloitte Touche Tohmastu LLPK প্রকল্পের ম্যানেজমেন্ট পরামর্শক নিয়োগ করা হয়েছে। গত ১২ মার্চ ২০১৪ তারিখে পরামর্শকের সঙ্গে চুক্তি স্বাক্ষরিত হয়েছে। ৪৩২০.০৬ লক্ষ টাকা চুক্তিমূল্যের বিপরীতে ফেব্রুয়ারী ২০১৬ পর্যন্ত ১৮২.২৭ লক্ষ টাকা ঠিকাদারকে পরিশোধ করা হয়েছে।

*[Handwritten signature]*

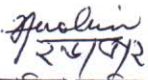


১২. সমস্যা:

- ১২.১ বিলম্বে ঋণ চুক্তি স্বাক্ষর : প্রকল্পটি ৮ জুন ২০১৩ তারিখের একনেক সভা কর্তৃক অনুমোদিত হয়, কিন্তু ঋণচুক্তি স্বাক্ষরিত হয় ২০ ফেব্রুয়ারী ২০১৩ তারিখে। ঋণচুক্তি স্বাক্ষরে বিলম্বের কারণে প্রকল্পের ইপিএসি ঠিকাদার নিয়োগে বিলম্ব হয় এবং এ কারণে পরবর্তী পর্যায়ে প্রকল্পের মেয়াদ বৃদ্ধি করতে হয় (অনুচ্ছেদ: ৯.২);
- ১২.২ কাস্টমস্ কর্তৃক বিলম্বে এসেসমেন্ট সম্পাদন : বিদ্যুৎ কেন্দ্রের জন্য আমদানীকৃত মালামালের কাস্টমস্ ডিউটি ও ভ্যাট নির্ধারণ সংক্রান্ত এসেসমেন্ট সংশ্লিষ্ট কাস্টমস্ কর্তৃপক্ষ কর্তৃক বিলম্বে সম্পাদনের কারণে মালামাল খালাসকরণে বিলম্ব হয়। ফলে প্রকল্প সাইটে যথাসময়ে মালামাল পৌঁছানো বিঘ্নিত হয়েছে (অনুচ্ছেদ: ৯.৩);
- ১২.৩ প্রাক্কলিত ব্যয় অপেক্ষা বেশি ব্যয় : প্রকল্পের কর্মকর্তা/কর্মচারীদের বেতন এবং সরবরাহ ও সেবা অংশের বিপরীতে ডিপিপি'র প্রাক্কলিত ব্যয় অপেক্ষা বেশি ব্যয় হয়েছে (অনুচ্ছেদ: ৮.১);
- ১২.৪ প্রকল্পের ধীরগতি: পরিদর্শনকাল পর্যন্ত বাস্তবায়নকালের প্রায় ৫ (পাঁচ) বছর ৬ (ছয়) সময় অতিবাহিত হয়েছে। কিন্তু প্রকল্পের আর্থিক অগ্রগতি মাত্র ৩৫.৪৯% (অনুচ্ছেদ: ৮.১)।

১৩। সুপারিশ:

- ১৩.১ ঋণচুক্তি স্বাক্ষরে বিলম্বের কারণে প্রকল্পের কার্যক্রমের যে অংশ বিঘ্নিত হয়েছে তা অবশিষ্ট বাস্তবায়নকালের মধ্যে সম্পন্নের বিষয়ে প্রকল্প কর্তৃপক্ষ যথাযথ উদ্যোগ গ্রহণ করবে (অনুচ্ছেদ: ১২.১);
- ১৩.২ প্রকল্পের অধীনে আমদানীকৃত অবশিষ্ট মালামালের কাস্টমস্ ডিউটি ও ভ্যাট নির্ধারণ সংক্রান্ত এসেসমেন্ট ও খালাসকরণ সংশ্লিষ্ট কাস্টমস্ কর্তৃপক্ষ কর্তৃক যাতে দ্রুত সম্পাদিত হয় সে বিষয়ে প্রকল্প কর্তৃপক্ষ/বাস্তবায়নকারী সংস্থা প্রয়োজনীয় পদক্ষেপ গ্রহণ করবে (অনুচ্ছেদ: ১২.২);
- ১৩.৩ প্রকল্পের কর্মকর্তা/কর্মচারীদের বেতন এবং সরবরাহ ও সেবা অংশের বিপরীতে ডিপিপি'র প্রাক্কলিত ব্যয় অপেক্ষা বেশি ব্যয়ের বিষয়টি মন্ত্রণালয়/বিভাগ খতিয়ে দেখে পরবর্তী প্রয়োজনীয় ব্যবস্থা গ্রহণ করবে (অনুচ্ছেদ: ১২.৩);
- ১৩.৪ প্রকল্পের বাস্তবায়ন অগ্রগতি ত্বরান্বিতকরণের উদ্দেশ্যে মন্ত্রণালয়/বিভাগ/বাস্তবায়নকারী সংস্থা পর্যায়ে মনিটরিং জোরদার ও নিয়মিত করতে হবে (অনুচ্ছেদ: ১২.৪);
- ১৩.৫ নির্ধারিত মেয়াদের মধ্যে বাস্তবায়নের উদ্দেশ্যে এডিপি/আরএডিপিতে প্রয়োজনীয় বরাদ্দ প্রদানের বিষয়টি মন্ত্রণালয়/বিভাগ নিশ্চিত করবে;
- ১৩.৬ সুনির্দিষ্ট কর্মপরিকল্পনা প্রণয়নপূর্বক সে অনুসারে বাস্তবায়ন সম্পন্নের বিষয়ে প্রকল্প কর্তৃপক্ষ প্রয়োজনীয় কার্যক্রম গ্রহণ করবে;
- ১৩.৭ যথাসময়ে প্রকল্পের অডিট সম্পন্ন করতে হবে; এবং
- ১৩.৮ ১৩.১-১৩.৭ অনুচ্ছেদের আলোকে গৃহীত ব্যবস্থার বিষয়ে আইএমই বিভাগকে দ্রুত অবহিত করতে হবে।

  
২০/৭/২০১৬  
নাসিমা মহসিন  
পরিচালক (শক্তি)



ইপিসি কাজঃ

ক্রঃ নং	কাজের নাম/ প্যাকেজের নাম	দরপত্র জারি করার তারিখ	দরপত্র খোলার তারিখ	এনডর্রিউপিজি সিএল বোর্ড কর্তৃক দরপত্রের কারিগরী প্রস্তাব অনুমোদনের তারিখ	দাতা সংস্থা (জাইকা) কর্তৃক কারিগরী প্রস্তাব অনুমোদনের তারিখ	এনডর্রিউপিজি সিএল কর্তৃক আর্থিক প্রস্তাব মূল্যায়ন অনুমোদনের তারিখ	দাতা সংস্থা (জাইকা) কর্তৃক আর্থিক প্রস্তাব অনুমোদনের তারিখ	<ul style="list-style-type: none"> <li>- চুক্তি স্বাক্ষরের তারিখ</li> <li>- ঠিকাদানের তারিখ</li> <li>- কাজে অনুপ্রবেশের তারিখ</li> <li>- বাস্তবে কার্য সম্পাদনের তারিখ</li> <li>- চুক্তিমূল্য</li> <li>- পরিশোধিত মূল্য</li> </ul>
১	২	৩	৪	৫	৬	৭	৮	৯
১	EPC Contract for Bheramara CCPP (360 MW) Development Project	০৯/০৬/২০১৩	০৮/০৯/২০১৩	৩০/১১/২০১৩	২৪/১২/২০১৩	২৮/০১/২০১৪	১২/১২/২০১৩	<ul style="list-style-type: none"> <li>- ১৬/০৩/২০১৪</li> <li>- মেসার্স মারুবেনী কর্পোরেশন, জাপান</li> <li>- ০৪/০১/২০১৭</li> <li>- চলমান</li> <li>- ২৪০১২০.০৬ লক্ষ টাকা</li> <li>- ১৫৮৬৮২.৯৩ লক্ষ টাকা</li> </ul>

সূত্র: প্রকল্প পরিচালকের কার্যালয়।



ক্রঃ নং	কাজের নাম/ প্রকল্পের নাম	দরপত্র আহবানের তারিখ	দরপত্র খোলার তারিখ	এনডর্রিউপিঞ্জি সিএল বোর্ড কর্তৃক দরপত্রের কারিগরি প্রস্তাব অনুমোদনের তারিখ	দাতা সংস্থা (জাইকা) কর্তৃক কারিগরি প্রস্তাব অনুমোদনের তারিখ	এনডর্রিউপিঞ্জি সিএল কর্তৃক আর্থিক প্রস্তাব মূল্যায়ন অনুমোদনের তারিখ	দাতা সংস্থা (জাইকা) কর্তৃক আর্থিক প্রস্তাব অনুমোদনের তারিখ	চুক্তি স্বাক্ষরের তারিখ - ঠিকাদারের নাম - চুক্তি অনুসারে কার্য সম্পাদনের তারিখ - বাস্তবে কার্য-সম্পাদনের তারিখ - চুক্তিমূল্য - পরিশোধিত মূল্য
১	২	৩	৪	৫	৬	৭	৮	৯
২	Engineering Consulting Services for 360 MW Bheramara Combined Cycle Power Plant Development Project	১৯/০৬/২০১০	০৯/০৮/২০১০	২৫/০৮/২০১০	০৫/০৯/২০১০	১৮/০৯/২০১০	২৯/০৯/২০১০	<ul style="list-style-type: none"> <li>০৬/০১/২০১১</li> <li>Joint Venture of M/s. Tokyo Electric Power Services Co. Ltd., Japan and Fichtner GmbH Co. &amp; KG, Germany</li> <li>২৪/১২/২০১৭</li> <li>১৫০৫২.২০ লক্ষ টাকা</li> <li>পরিশোধিত মূল্য টাকা ৬৯৪৯.১২লক্ষ টাকা।</li> </ul>

*Handwritten signature*

ক্রঃ নং	কাজের নাম/ প্যাকেজের নাম	দরপত্র আহ্বানের তারিখ	দরপত্র খোলার তারিখ	এমডব্লিপিজিসি সিএল বোর্ড কর্তৃক দরপত্রের কারিগরি প্রস্তাব অনুমোদনের তারিখ	দাতা সংস্থা (জাইকা) কর্তৃক কারিগরি প্রস্তাব অনুমোদনের তারিখ	এনডব্লিপিজিসি এল-কর্তৃক আর্থিক প্রস্তাব মূল্যায়ন অনুমোদনের তারিখ	দাতা সংস্থা (জাইকা) কর্তৃক আর্থিক প্রস্তাব অনুমোদনের তারিখ	চুক্তি স্বাক্ষরের তারিখ - ঠিকাদারের নাম - চুক্তি অনুসারে কার্য সম্পাদনের তারিখ - বাস্তবে কার্য- সম্পাদনের তারিখ - চুক্তিমূল্য - পরিশোধিত মূল্য
১	২	৩	৪	৫	৬	৭	৮	৯
৩	Management Consultancy Services for North-West Power Generation Co. Ltd. under Eheramara CCPP (350 MW) Development Project	০৬/০৬/২০১৩	২৫/০৭/২০১৩	০৫/০৯/২০১৩	৩১/১০/২০১৩	০৯/১১/২০১৩	১৮/১১/২০১৩	১২/০৩/২০১৪ - Deloitte Touche Tohmastu India LLP - ২৪/০৫/২০১৭ - ৪৩২.০৬ লক্ষ টাকা - পরিশোধিত মূল্য টাকা ১৮২.২৭ লক্ষ টাকা

*Signature*



লোকাল কাজের বিবরণ:

ক্রমিক নং	কাজের নাম/ প্যাকেজের নাম	দরপত্র আহবানের তারিখ	দরপত্র খোলার তারিখ	এনডব্লিউপিজি সিএল বোর্ড কর্তৃক দরপত্রের কারিগরি প্রস্তাব অনুমোদনের তারিখ	দাতা সংস্থা কর্তৃক কারিগরি প্রস্তাব অনুমোদনের তারিখ	এনডব্লিউপিজিসি এল -কর্তৃক আর্থিক প্রস্তাব মূল্যায়ন অনুমোদনের তারিখ	দাতা সংস্থা কর্তৃক আর্থিক প্রস্তাব অনুমোদনের তারিখ	চুক্তি স্বাক্ষরের তারিখ - ঠিকাদারের নাম - চুক্তি অনুসারে কার্য সম্পাদনের তারিখ - বাস্তবে কার্য-সম্পাদনের তারিখ - চুক্তিমূল্য - পরিশোধিত মূল্য
১	২	৩	৪	৫	৬	৭	৮	৯
১	মাইক্রোবাস ১ (এক) টি।	২৪/১০/২০১০	১০/১১/২০১০	প্রযোজ্য নহে	জিওবি	২৩/১১/২০১০	প্রযোজ্য নহে	- ১৫/১২/২০১০ - প্যাসেফিক মটরস্ লিঃ - ২৮/১২/২০১০ - ২৩/১২/২০১০ - ২৫,৫০,০০০/= - ২৫,৫০,০০০/=
২	ডাবল কেবিন পিকআপ ২ (দুই)-টি।	১৫/১২/২০১০	০৫/০১/২০১১	প্রযোজ্য নহে	জিওবি	১৬/০১/২০১১	প্রযোজ্য নহে	- ০১/০২/২০১১ - প্যাসেফিক মটরস্ লিঃ - ১৬/০২/২০১১ - ১০/০২/২০১১ - ৪৯,৯৮,০০০/= - ৪৯,৯৮,০০০/=
৩	ভূমি উন্নয়ন (প্যাকেজ-এ)।	০১/০৬/২০১১	৩০/০৬/২০১১	প্রযোজ্য নহে	জিওবি	০৪/০৮/২০১১	প্রযোজ্য নহে	- ১৮/০৮/২০১১ - মেসার্স ইরা- এসএ-এন্টারপ্রাইজ(জেডি) - ২০/০১/২০১২ - ১৩/০১/২০১২ - ১,৪৩,৫৪,৪১২/= - ১,৪২,০৪,৩২৩/=
	ভূমি উন্নয়ন (প্যাকেজ-বি)।	০১/০৬/২০১১	৩০/০৬/২০১১	প্রযোজ্য নহে	জিওবি	০৪/০৮/২০১১	প্রযোজ্য নহে	- ২১/০৮/২০১১ - মোঃ ইউনুস এন্ড ব্রাদার্স প্রাঃ লিঃ - ১৮/০২/২০১২ - ১২/০২/২০১২ - ১,২৭,৮৯,৭৪৪/= - ১,২৭,৮৯,৫৯৯/=

	ভূমি উন্নয়ন (প্যাকেজ-সি)	০১/০৬/২০১১	৩০/০৬/২০১১	প্রযোজ্য নহে	জিওবি	০৪/০৮/২০১১	প্রযোজ্য নহে	<ul style="list-style-type: none"> <li>- ১৮/০৮/২০১১</li> <li>- মেসার্স বেলকনস্ট্রাকশন লিঃ</li> <li>- ২০/০১/২০১২</li> <li>- ১২/০১/২০১২</li> <li>- ৭৭,৯৭,১৬৪/=</li> <li>- ৭৭,৯৭,০৬২/=</li> </ul>
	ভূমি উন্নয়ন (প্যাকেজ-ডি)	০১/০৬/২০১১	৩০/০৬/২০১১	প্রযোজ্য নহে	জিওবি	০৪/০৮/২০১১	প্রযোজ্য নহে	<ul style="list-style-type: none"> <li>- ১৮/০৮/২০১১</li> <li>- মেসার্স এন.আর.এস.এস সেনোরা মলিমক এন্ড (জেডি)।</li> <li>- ১৫/০১/২০১২</li> <li>- ১২/০১/২০১২</li> <li>- ৮৬,০১,২১১/=</li> <li>- ৮৬,০১,১২০/=</li> </ul>
৪	বাউন্ডারী ওয়াল নির্মাণ (১৮.৫৮ একর)।	২৯/১১/২০১১	২২/১২/২০১১	প্রযোজ্য নহে	জিওবি	২৬/০১/২০১২	প্রযোজ্য নহে	<ul style="list-style-type: none"> <li>- ১৩/০২/২০১২</li> <li>- মেসার্স গেলাক্সীএসোসিয়েটস্</li> <li>- ১৩/০২/২০১৩</li> <li>- ১৩/০৩/২০১৩</li> <li>- ১,৬৫,৩৬,৪৮৩/=</li> <li>- ১,৩২,৩৮,০৭৬/=</li> </ul>
৫	ভূমি উন্নয়ন (প্যাকেজ-এ) (৪.৯০ একর)।	১৭/০৯/২০১২	৩১/১০/২০১২	প্রযোজ্য নহে	জিওবি	১৪/১১/২০১২	প্রযোজ্য নহে	<ul style="list-style-type: none"> <li>- ২৪/০২/২০১৩</li> <li>- মেসার্স ওয়েস্টার্ন ইঞ্জিনিয়ারিং কোম্পানী লিঃ</li> <li>- ৩০/০৬/২০১৩</li> <li>- ১৫/০৬/২০১৩</li> <li>- ৬৯,৫৬,৬০৬/=</li> <li>- ৬৮,২৮,৪৮৯/=</li> </ul>
৬	ডাবল কেবিন-পিকআপ ১ (এক)-টি।	০১/০৮/২০১৩	২৯/০৮/২০১৩	প্রযোজ্য নহে	জিওবি	১০/০৯/২০১৩	প্রযোজ্য নহে	<ul style="list-style-type: none"> <li>- ১৭/০৯/২০১৩</li> <li>- প্যাসেফিক মটরস্ লিঃ</li> <li>- ৩০/০৯/২০১৩</li> <li>- ২৬/০৯/২০১৩</li> <li>- ৪১,০০০০০/=</li> <li>- ৪১,০০০০০/=</li> </ul>

*[Signature]*



৭	ইন্সপেক্টরীওয়াল (৪.৯০ একর)।	২০/০৮/২০১৩	১২/০৯/২০১৩	প্রযোজ্য নহে	জিওবি	২২/১০/২০১৩	প্রযোজ্য নহে	- ২১/১১/২০১৩ - মেসার্স প্রকৌশলী-ও-নির্মাতা লিঃ - ৩০/০৪/২০১৪ - ১৫/০৪/২০১৪ - ১,২০,৩৩,৯৬৩/= - ১,১৯,০৫,৭৯০/=
৮	কনসালটেন্ট অফিস/ রেস্টহাউজ	২০/০৮/২০১৩	১২/০৯/২০১৩	প্রযোজ্য নহে	জিওবি	২২/১০/২০১৩	প্রযোজ্য নহে	- ২১/১১/২০১৩ - মেসার্স মালিথা ট্রেডার্স - ৩০/০৫/২০১৫ (কাজের সময় বর্ধিত করা হয়েছে)। - ০৩/০৭/২০১৫ - ২,৩৩,৭৯,১২০/= - ১০,৩৩,২০৪/= - =১,০০,৯৮,০৪৫/= - =৩,৪৫,১০,৩৮৯/= - ৩,৪০,৫৯,৪১৫/=
৯	Construction of 3 storied residential building (2.800 sq ft J.A.M. Foreman, Electrician) (Package-A)	২৩/০৮/২০১৪	১৮/০৯/২০১৪	প্রযোজ্য নহে	জিওবি	০৪/১২/২০১৪	প্রযোজ্য নহে	- ২৪/১২/২০১৪ - মেসার্স এন.বিকনষ্ট্রকশন - ৩০/১০/২০১৫ - ২৬/১০/২০১৫ - ১,৩৩,৫১,২১৪ ৭৮ - ১,২৮,০১,৫৬৮/=
১০	Construction of 3 storied officers dormitory building (Package-B)	২৩/০৮/২০১৪	১৮/০৯/২০১৪	প্রযোজ্য নহে	জিওবি	০৪/১২/২০১৪	প্রযোজ্য নহে	- ২৪/১২/২০১৪ - মেসার্স জাকাউলয়াহ্ এক্স ব্রাদার্স - ৩০/১০/২০১৫ - ২৬/১০/২০১৫ - ১,২০,৪৮,৯৭১.৯২ - ১,১৩,৬১,৬৩৫/=
১১	Construction of Guard Shed/ Ansar Barrack building (140 sqm) Single Storied with 3 Storied foundation (Package- A)	০৭/১২/২০১৪	২৩/১২/২০১৪	প্রযোজ্য নহে	জিওবি	১১/০১/২০১৫	প্রযোজ্য নহে	- ০৩/০২/২০১৫ - মেসার্স প্রকৌশলী-ও-নির্মাতা লিঃ - ০৩/১০/২০১৫ - ৩০/০৯/২০১৫ - ৭৫,৯৭,৮২০/= - ৭৩,০৬,২৫৬/=

১২	Construction of Boundary Wall at BWDB and BPDB Area for Bheramara site (Package-B).	০৭/১২/২০১৪	২৩/১২/২০১৪	প্রযোজ্য নহে	জিওবি	১১/০১/২০১৫	প্রযোজ্য নহে	<ul style="list-style-type: none"> <li>- ০৩/০২/২০১৫</li> <li>- মেসার্স প্রকৌশলী-ও-নির্মাতা লিঃ</li> <li>- ০৩/১০/২০১৫</li> <li>- ৩০/০৯/২০১৫</li> <li>- ১,৪৯,১২,৫১৫/৭০</li> <li>- ৬২,২৮,০৪৯/=</li> <li>(চূড়ামন্ত্র বিল পরিশোধ করা হয় নাই)।</li> </ul>
১৩	Construction of 3 storied 3 units (1500 sft per unit) with 5 storied foundation, residential building for officers accommodation.	১৬/০১/২০১৫	০৫/০২/২০১৫	প্রযোজ্য নহে	জিওবি	০৯/০৩/২০১৫	প্রযোজ্য নহে	<ul style="list-style-type: none"> <li>- ০২/০৪/২০১৫</li> <li>- মেসার্স মিলেনিয়ামএন্টারপ্রাইজএন্ড</li> <li>- মেসার্স জাকাউলম্বাহ্ এন্ড ব্রাদার্স</li> <li>(জেভি)</li> <li>- ২৭/০১/২০১৬</li> <li>- ১,৭৩,২৫,৮৯৯/৮৬</li> <li>- ১,১৩,৬২,৩৬৫/=</li> <li>(চূড়ামন্ত্র বিল পরিশোধ করা হয় নাই)।</li> </ul>
১৪	Construction of 5 storied residential building (2x800Sft) for BPDB Under Bheramara CCPP (Package-A).	২৯/০৭/২০১৫	২০/০৮/২০১৫	প্রযোজ্য নহে	জিওবি	২১/০৯/২০১৫	প্রযোজ্য নহে	<ul style="list-style-type: none"> <li>- ১২/১০/২০১৫</li> <li>- মেসার্স মালিহা ট্রেডার্স</li> <li>- ০৪/০১/২০১৭</li> <li>- কাজটি চলমান</li> <li>- ২,০১,৭৫,৯৭৬/৬৬</li> <li>- ৬০,৮৬,৯০০/= (১ম চলতি বিল)</li> </ul>
১৫	Construction of 5 storied residential building (2x800Sft) for BPDB Under Bheramara CCPP (Package-B).	২৯/০৭/২০১৫	২০/০৮/২০১৫	প্রযোজ্য নহে	জিওবি	২১/০৯/২০১৫	প্রযোজ্য নহে	<ul style="list-style-type: none"> <li>- ১১/১০/২০১৫</li> <li>- মেসার্স গ্যালাক্সি এসোসিয়েটস্</li> <li>- ০৪/০১/২০১৭</li> <li>- কাজটি চলমান</li> <li>- ২,০৩,৬৭,৯৭২/১৯</li> <li>- ৫৭,৬৬,৩৪৬/= (১ম চলতি বিল)</li> </ul>
১৬	Construction of 5 storied residential building (2x800Sft) for BPDB Under Bheramara CCPP (Package-C).	২৯/০৭/২০১৫	২০/০৮/২০১৫	প্রযোজ্য নহে	জিওবি	২১/০৯/২০১৫	প্রযোজ্য নহে	<ul style="list-style-type: none"> <li>- ১১/১০/২০১৫</li> <li>- মেসার্স গ্যালাক্সি এসোসিয়েটস্</li> <li>- ০৪/০১/২০১৭</li> <li>- কাজটি চলমান</li> <li>- ২,০৩,৬৭,৯৭২/১৯</li> <li>- ৫১,৩৭,৫০৬/= (১ম চলতি বিল)</li> </ul>

*[Signature]*



১৭	Construction of 3 storied (65 sqm per Floor) with 5 Storied foundation Dormitory building for Technicians BPDB Under Bheramara CCPP (Package-D).	২৯/০৭/২০১৫	২০/০৮/২০১৫	প্রযোজ্য নহে	জিওবি	২১/০৯/২০১৫	প্রযোজ্য নহে	- ১৪/১০/২০১৫ - মেসার্স প্রকৌশলী-ও-নির্মাতালিঃ - ০৮/০৮/২০১৬ - কাজটিচলমান - ১,২৫,৬৮,০৫০/৭৬ - ১৬,৬০,৪৩২/= (১ম চলতি বিল)
১৮	ভেড়ামারা সিসিপিপি (৩৬০ মেঃওঃ) উন্নয়ন প্রকল্পের প্রবেশদ্বার হইতে রেস্ট হাউজ (Residential-1) এলাকায় R.C.C Drain নির্মাণ।	২৫/০১/২০১৬	২২/০২/২০১৬	প্রযোজ্য নহে	জিওবি	২৮/০২/২০১৬	প্রযোজ্য নহে	- ০৮/০৩/২০১৬ - মেসার্স ইউনিক ড্রেডার্স - ১৭/০৪/২০১৬ - ১৮/০৯/২০১৬ - ৩৩,১৩,৮২৪/৭০৫ - বিল পরিশোধ করা হয়নি।
১৯	জীপগাড়ী-০১ (এক) টি	২৯/০৮/২০১০ (ডিপিএম)	১৪/০৯/২০১০	প্রযোজ্য নহে	জিওবি	২০/০৯/২০১০	প্রযোজ্য নহে	- ১০/১০/২০১০ - মেসার্স প্রগতি ইন্ডাস্ট্রিজ লিঃ, ঢাকা। - ১৭/১০/২০১০ - ১২/১০/২০১০ - ৪৫,৬৫,০০০/=
২০	মিন্টনুবিসি স্পোর্ট পাঞ্জেরো জীপ-০১ (এক)-টি	০১/০৪/২০১৩ (ডিপিএম)	০৩/০৪/২০১৩	প্রযোজ্য নহে	জিওবি	০৪/০৪/২০১৩	প্রযোজ্য নহে	- ০৪/০৪/২০১৩ - মেসার্স প্রগতি ইন্ডাস্ট্রিজ লিঃ, ঢাকা। - ১১/০৪/২০১৩ - ০৯/০৪/২০১৩ - ৭২,২৬,০০০/=
২১	Construction of Sweeper Colony at Anser Barracks area of Bheramara, kushtia.	০২/০১/২০১২ (এলটিএম)	১৯/০১/২০১২	প্রযোজ্য নহে	জিওবি	১২/০২/২০১২	প্রযোজ্য নহে	- ১৫/০২/২০১২ - মেসার্স গ্যালাক্সি এসোসিয়েটস্ - ০৪/০৪/২০১২ - ৩১/০৩/২০১২ - ২৮,৯২,২৭৫/=