

গণপ্রজাতন্ত্রী বাংলাদেশ সরকার
পরিকল্পনা মন্ত্রণালয়
বাস্তবায়ন পরিবীক্ষণ ও মূল্যায়ন বিভাগ
শিল্প ও শক্তি সেক্টর
শের-ই-বাংলা নগর, ঢাকা

পরিদর্শন প্রতিবেদন
(চলমান প্রকল্প)

১. প্রকল্পের নাম : এনহ্যান্সমেন্ট অব ক্যাপাসিটি অব গ্রীড সাবস্টেশনস্ এন্ড ট্রান্সমিশন লাইনস (ফেজ-১)
২. উদ্যোগী মন্ত্রণালয়/বিভাগ : বিদ্যুৎ, জ্বালানী ও খনিজ সম্পদ মন্ত্রণালয়/বিদ্যুৎ বিভাগ।
৩. বাস্তবায়নকারী সংস্থা : পাওয়ার গ্রীড কোম্পানী অব বাংলাদেশ লিঃ (পিজিসিবি)

৪. প্রকল্পের অবস্থান :

জেলা	উপজেলা
ঢাকা	কেরানীগঞ্জ, নবাবগঞ্জ
নারায়ণগঞ্জ	বন্দর, বুপগঞ্জ ও সোনারগাঁও
নরসিংদী	সদর, পলাশ
মুন্সিগঞ্জ	শ্রীনগর
ব্রাহ্মণবাড়ীয়া	আশুগঞ্জ
কুমিল্লা	দাউদকান্দি, সদর ও চৌদ্দগ্রাম
ফেণী	সদর
ঝিনাইদহ	সদর
মাগুরা	সদর
নড়াইল	সদর
বগুড়া	শেরপুর
সিরাজগঞ্জ	সদর
নাটোর	সদর
চাঁপাইনবাবগঞ্জ	সদর
রংপুর	সদর
লালমনিরহাট	তিস্তা
কুড়িগ্রাম	সদর
ঠাকুরগাঁও	সদর
গাইবান্ধা	পলাশবাড়ী

৫. প্রাক্কলিত ব্যয় : (লক্ষ টাকায়)

মোট	জিওবি	সংস্থার নিজস্ব অবদান	প্রকল্প সাহায্য (ধরন)	প্রকল্প সাহায্যের উৎস
১৩৩২৬৭.৬৩	২১২৬৭.৬২	২০৭৬৬.৮০	৯১২৩৩.২১ (ঋণ)	আইডিএ

৬. বাস্তবায়নকাল : জুলাই ২০১৪ থেকে ডিসেম্বর ২০১৭ পর্যন্ত

৭. সাধারণ পর্যবেক্ষণ :

- ৭.১ পটভূমি: দেশের নতুন নির্মিতব্য বিদ্যুৎ কেন্দ্রগুলিতে উৎপাদিত বিদ্যুৎ সঞ্চালন করতে গেলে বিদ্যমান গ্রীড উপকেন্দ্র ও সঞ্চালন লাইন ওভারলোডেড হয়ে পড়বে। এছাড়া পুরাতন যন্ত্রপাতি ও অপ্রচলিত ডিজাইনের কারণে বেশ কিছু সংখ্যক গ্রীড উপকেন্দ্র প্রতিনিয়ত সমস্যার সম্মুখীন হচ্ছে। দেশের ক্রমবর্ধমান বিদ্যুৎ চাহিদা পূরণের জন্য নতুন গ্রীড উপকেন্দ্র নির্মাণসহ সঞ্চালন নেটওয়ার্কের ক্ষমতা বৃদ্ধির লক্ষ্যে আলোচ্য প্রকল্পটি বাস্তবায়নের জন্য গ্রহণ করা হয়।

[Signature]

৭.২ উদ্দেশ্য :

- দেশের ক্রমবর্ধমান বিদ্যুৎ চাহিদা পূরণ;
- গ্রামীণ এলাকায় নিরবচ্ছিন্ন বিদ্যুৎ সরবরাহ নিশ্চিত করা।

৭.৩ প্রকল্পের অনুমোদন: মোট ১৩৪৪০৮.৪১ লক্ষ টাকা প্রাক্কলিত ব্যয় এবং জুলাই ২০১৪ থেকে ডিসেম্বর ২০১৭ পর্যন্ত মেয়াদে বাস্তবায়নের জন্য প্রকল্পটি ১৯ এপ্রিল ২০১৪ তারিখের একনেক সভা কর্তৃক অনুমোদিত হয়।

৭.৪ প্রকল্প পরিদর্শন: আইএমই বিভাগের শিল্প ও শক্তি সেক্টরের পরিচালক (শক্তি) বেগম নাসিমা মহসিন কর্তৃক প্রকল্পটির ঢাকার কেরানীগঞ্জ উপজেলা অংশ গত ৪ এপ্রিল ২০১৬ তারিখে পরিদর্শন করা হয়। পরিদর্শনকালে প্রকল্প সংশ্লিষ্ট কর্মকর্তাগণ উপস্থিত হয়ে সহায়তা প্রদান করেন।

৭.৫ প্রকল্প পরিচালক সম্পর্কিত তথ্য :

মোঃ শহীদ হোসেন, তত্ত্বাবধায়ক প্রকৌশলী, পাওয়ার গ্রীড কোম্পানী অব বাংলাদেশ লিঃ (পিজিসিবি) ১৭ ফেব্রুয়ারী ২০১৫ থেকে পূর্ণকালীন প্রকল্প পরিচালক হিসাবে দায়িত্ব পালন করে আসছেন।

৭.৬ প্রকল্পের মূল কার্যক্রম :

- কেরানীগঞ্জ-নবাবগঞ্জ ১৩২ কেডি ডবল সার্কিট লাইন স্থাপন: ২৫ কিঃমিঃ;
- ডবল সার্কিট টাওয়ারে মাগুরা-নড়াইল ১৩২ কেডি সিজেল সার্কিট লাইন স্থাপন: ৪০ কিঃমিঃ;
- ডবল সার্কিট টাওয়ারে তিস্তা-কুড়িগ্রাম ১৩২ কেডি সিজেল সার্কিট লাইন স্থাপন: ২০ কিঃমিঃ;
- কেরানীগঞ্জ-শ্রীনগর ১৩২ কেডি ডবল সার্কিট লাইন স্থাপন: ১৫ কিঃমিঃ;
- হাসনাবাদ-আমিনবাজার ২০০ কেডি ডবল সার্কিট লাইন হতে প্রস্তাবিত কেরানীগঞ্জ ২৩০/১৩২/৩৩ কেডি উপকেন্দ্র পর্যন্ত ডাবল সার্কিট ইন-আউট লাইন স্থাপন: ১ কিঃমিঃ;
- প্রস্তাবিত কেরানীগঞ্জ ২০০/১৩২/৩৩ কেডি উপকেন্দ্রকে সংযুক্ত করার লক্ষ্যে ফোর-সার্কিট ইন্টারকানেকটিং ১৩২ কেডি লাইন স্থাপন: ৩.৫ কিঃমিঃ;
- সিরাজগঞ্জ-বগুড়া ১৩২ কেডি লাইন হতে প্রস্তাবিত শেরপুর (বগুড়া) ১৩২/৩৩ কেডি উপকেন্দ্র পর্যন্ত ডাবল সার্কিট ইন-আউট লাইন স্থাপন: ২ কিঃমিঃ; এবং
- নতুন ২৩০/১৩২ কেডি উপকেন্দ্রে কেরানীগঞ্জ বিদ্যুৎ কেন্দ্রের বিদ্যমান ফোর-সার্কিট ১৩২ কেডি লাইন এর Re-Routing: ২ কিঃমিঃ;
- কেরানীগঞ্জ ৩×২২৫/৩০০ এমডিএ (২৩০/১০২ কেডি) এবং ২.৫০/৭৫ এমডিএ (১৩২/৩৩ কেডি) ট্রান্সফরমার সম্বলিত ২৩০/১০২/৩০০ কেডি জিআইএস উপকেন্দ্র নির্মাণ;
- নবাবগঞ্জে ২.৫০/৭৫ এমডিএ ট্রান্সফরমার সম্বলিত ১৩২/৩৩ কেডি এআইএস উপকেন্দ্র নির্মাণ;
- নড়াইলে ২.২৫/৪১ এমডিএ ট্রান্সফরমার সম্বলিত ১৩২/৩৩ কেডি Low Cost উপকেন্দ্র নির্মাণ;
- কুড়িগ্রামে ২.২৫/৪১ এমডিএ ট্রান্সফরমার সম্বলিত ১৩২/৩৩ কেডি Low Cost উপকেন্দ্র নির্মাণ;
- শেরপুরে (বগুড়া) ২.২৫/৪১ এমডিএ ট্রান্সফরমার সম্বলিত ১৩২/৩৩ কেডি এআইএস উপকেন্দ্র নির্মাণ;
- শ্রীনগরে ২.২৫/৪১ এমডিএ ট্রান্সফরমার সম্বলিত ১৩২/৩৩ কেডি এআইএস উপকেন্দ্র নির্মাণ;
- ঠাকুরগাঁও ১৩২/৩৩ কেডি উপকেন্দ্রে ২.৫০/৭৫ এমডিএ থ্রি-ফেইজ ট্রান্সফরমার স্থাপন;
- পলাশবাড়ী ১৩২/৩৩ কেডি উপকেন্দ্রে ২.৫০/৭৫ এমডিএ থ্রি-ফেইজ ট্রান্সফরমার স্থাপন;
- সিরাজগঞ্জ ১৩২/৩৩ কেডি এআইএস উপকেন্দ্রে ২.৫০/৭৫ এমডিএ থ্রি-ফেইজ ট্রান্সফরমার স্থাপন;
- নাটোর ১৩২/৩৩ কেডি এআইএস উপকেন্দ্রে ২.৫০/৭৫ এমডিএ থ্রি-ফেইজ ট্রান্সফরমার স্থাপন;
- চাপাইনবাবগঞ্জে ১৩২/৩৩ কেডি এআইএস উপকেন্দ্রে ২.৫০/৭৫ এমডিএ থ্রি-ফেইজ ট্রান্সফরমার স্থাপন;
- হরিপুর-ঘোড়াশাল-আশুগঞ্জ ১৩২ কেডি ডাবল সার্কিট লাইন রিকডাকটরিং ৮৯ কিঃমিঃ;
- হরিপুর-কুমিল্লা-ফেনী ১৩২ কেডি ডাবল সার্কিট লাইন রিকডাকটরিং ১৪০ কিঃমিঃ;
- বিদ্যমান ঝিনাইদহ-মাগুরা ১৩২ কেডি লাইন ১৩২ কেডি সিজেল সার্কিট স্ট্রিংগিং ২৮ কিঃমিঃ;
- বিদ্যমান রংপুর-তিস্তা ১৩২ কেডি লাইন ১৩২ কেডি সিজেল সার্কিট স্ট্রিংগিং ২৩ কিঃমিঃ;
- ঝিনাইদহে বে-সম্প্রসারণ ১টি;
- কেরানীগঞ্জে বে-সম্প্রসারণ ২টি;
- মাগুরায় বে-সম্প্রসারণ ২টি; এবং
- রংপুরে বে-সম্প্রসারণ ১টি।

Am

৮. প্রকল্পের অংশভিত্তিক বাস্তবায়ন অগ্রগতি :

৮.১ প্রকল্পের অংশভিত্তিক আর্থিক ও বাস্তব অগ্রগতি সিমুলেট : (কেরাণীগঞ্জ উপজেলা অংশ)

(লক্ষ টাকায়)

ক্রমিক নম্বর	অংশের নাম	অনুমোদিত ডিপিপি অনুযায়ী		মার্চ ২০১৬ পর্যন্ত ক্রমপুঞ্জিত অগ্রগতি	
		পরিমাণ/সংখ্যা	প্রাক্কলিত ব্যয়	বাস্তব	আর্থিক (%)
১	২	৩	৪	৫	৬
১	কর্মকর্তাদের বেতন	২৩ জন	৩১৫.০০	১৩ জন	৭৮.৬৩ (২৪.৯৬%)
২	কর্মচারীদের বেতন (পিজিসিবি)	৭ জন	৩৯.৫৯	৬ জন	১৭.২৩ (৪৩.৫২%)
৩	ভাতা (পিজিসিবি)	৩০ জন	৫৩২.৭৫	১৯ জন	১৫৮.৩০ (৩০.১৭%)
৪	ভ্রমণ ব্যয় (পিজিসিবি)	থোক	২৫.২০	থোক	৩.৪৬ (১৩.৭৩%)
	ভ্রমণ ব্যয় (আরইবি)	থোক	৫.০০	থোক	-
৫	জ্বালানী ব্যয় (পিজিসিবি)	থোক	১২৬.০০	থোক	১৪.৪৫ (১.১৫%)
	জ্বালানী ব্যয় (আরইবি)	থোক	১০.৫০	থোক	-
৬	ইন্সুরেন্স ব্যয় (পিজিসিবি)	থোক	৩৮৭.২৩	থোক	-
	ইন্সুরেন্স ব্যয় (আরইবি)	থোক	৩৮.৩৪	থোক	-
৭	পরিবহন ব্যয় (পিজিসিবি)	থোক	১১০৬.৩৬	থোক	-
	পরিবহন ব্যয় (আরইবি)	থোক	১০৯.৫৫	থোক	-
৮	ক্ষতিপূরণ	১০৮.৫ কিঃমিঃ	৫২৭৬.৬০	-	-
৯	কনসালটেন্সি	৮৪ জনমাস	৭৬০.৫৭	-	-
১০	টেন্ডিং ফি	থোক	১৪.০০	থোক	-
১১	জরিপ	১০৮.৫ কিঃমিঃ	১০.৮৫	-	-
১২	ভাড়ার মূল্য (অফিস, সিকিউরিটি ইত্যাদি)	থোক	৭৩.০০	থোক	-
১৩	বিবিধ (ইআইএ, ডিএ, ওটি ইত্যাদি)	থোক	১৮০.৪০	থোক	১৬.৩০ (৯.০৪%)
১৪	যানবাহন (পিজিসিবি) (ভাড়াভিত্তিতে)	১০ টি (জীপ ১টি, ডাবল ক্যাব পিকআপ ৩টি মোটর সাইকেল ৬টি)	১৯৮.২৫	-	-
১৫	অফিস যন্ত্রপাতি	থোক	৯.০০	থোক	-
১৬	অফিস আসবাবপত্র	থোক	৭.৬৭	থোক	-
১৭	টুলস, পল্যান্টস, স্পেয়ার্স (পিজিসিবি)	লট	১৬৫৯.৫৪	লট	-
	টুলস, পল্যান্টস, স্পেয়ার্স (আরইবি)	লট	১৬৪.৩২	লট	-
১৮	ইলেকট্রিক্যাল যন্ত্রপাতি (পিজিসিবি)	লট	৫৩৬৫৮.৫৫	লট	-
	ইলেকট্রিক্যাল যন্ত্রপাতি (আরইবি)	লট	৫৩১৩.০৭	লট	-
১৯	ভূমি ও সম্পদ অধিগ্রহণ/ক্রয়:	২৪ একর	৩৩৪৮.০০	-	-
	কেরাণীগঞ্জ	৩ একর	৬৯০.০০	-	-
২০	ভূমি উন্নয়ন	২২৬৬২৪ ঘঃমিঃ	১০২৫.২২	-	-
	কেরাণীগঞ্জ	২০৬৩৮৯.৯০ ঘঃ মিঃ	-	-	-
২১	আবাসিক ভবন	থোক	৬৯৭.৩২	-	-
২২	অন্যান্য ভবন (অনাবাসিক) (পিজিসিবি)	থোক	১৯৫৩.৪৬	-	-
	অন্যান্য ভবন (অনাবাসিক) (আরইবি)	থোক	৯০০.০০	-	-
২৩	নির্মাণ ব্যয় (পিজিসিবি)	থোক	১৭০৩৪.৫৪	-	-
	নির্মাণ ব্যয় (আরইবি)	থোক	১১৮২.২২	-	-
২৪	সিডি ভ্যাট (পিজিসিবি)	থোক	১৭৯৭৮.৩৮	-	-
	সিডি ভ্যাট (আরইবি)	থোক	১৭৮০.১৫	-	-

ক্রমিক নম্বর	অংশের নাম	অনুমোদিত ডিপিপি অনুযায়ী		মার্চ ২০১৬ পর্যন্ত ক্রমপুঞ্জিত অগ্রগতি	
		পরিমাণ/সংখ্যা	প্রাক্কলিত ব্যয়	বাস্তব	আর্থিক (%)
১	২	৩	৪	৫	৬
২৫	নির্মাণকালীন সুদ (পিজিসিবি)	থোক	৭৯৭৯.১৪	-	-
	নির্মাণকালীন সুদ (আরইবি)	থোক	১৬৮.২১	-	-
২৬	ডেভেলপমেন্ট ক্যাপিটাল ফান্ড (আইটি এবং ড্যাট) (পিজিসিবি)	থোক	১৭৮৮.৬৩	-	-
২৭	প্রাইস কন্ট্রোল (পিজিসিবি)	থোক	৪১৫৯.৬৬	-	-
	প্রাইস কন্ট্রোল (আরইবি)	থোক	৯৬.২২	-	-
২৮	ফিজিক্যাল কন্ট্রোল (পিজিসিবি)	থোক	২৯৫৩.৯২	-	-
	ফিজিক্যাল কন্ট্রোল (আরইবি)	থোক	৭৭.০৮	-	-
	সর্বমোট		১৩৩২৬৭.৬৩		২৮৮.৩৭ (০.০০২%)

৯. পরিদর্শনকালীন পর্যবেক্ষণ:

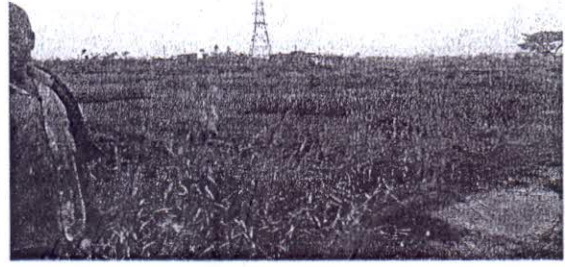
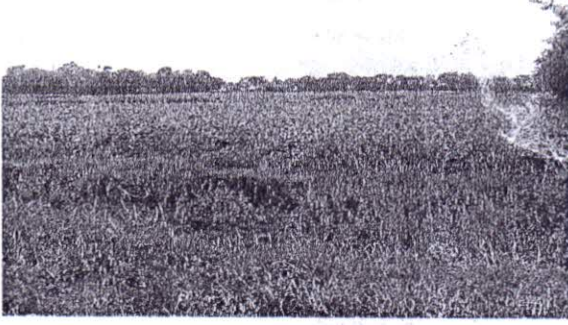
প্রধান অঙ্গসমূহের বিবরণ:

- ৯.১ অনুমোদিত ডিপিপি অনুসারে ঢাকার কেরাণীগঞ্জ উপজেলায় ২৩০/১৩২/৩৩ কেডির ১টি উপকেন্দ্র নির্মাণের জন্য ৩০০০.০০ লক্ষ টাকা প্রাক্কলিত ব্যয়ে ৩ একর ভূমি অধিগ্রহণের ও ১৮০.৯২ লক্ষ টাকা প্রাক্কলিত ব্যয়ে ৩ মিটার গভীরতাসম্পন্ন ৩৬৪২১.৭৪ লঃ ঘঃমিঃ ভূমি উন্নয়নের সংস্থান রয়েছে। পরিদর্শনকালীন সময় পর্যন্ত জানা যায় যে ৩ একর ভূমি অধিগ্রহণের প্রস্তাব কেন্দ্রীয় ভূমি বরাদ্দ কমিটির সভায় ১৬ ফেব্রুয়ারি ২০১৬ তারিখে অনুমোদিত হয়েছে। জেলা প্রশাসক, ঢাকা এর কার্যালয়ে এ বিষয়ে পরবর্তী কার্যক্রম গ্রহণ প্রক্রিয়াধীন আছে। ডিপিপি'র বার্ষিক লক্ষ্যমাত্রা অনুসারে ২০১৪-১৫ অর্থবছরে এ কাজ সম্পন্নের কথা থাকলেও অদ্যাবধি তা সম্পন্ন হয়নি।
- ৯.২ কেরাণীগঞ্জ থেকে নাববগঞ্জ পর্যন্ত ২৫ কিঃমিঃ দৈর্ঘ্যের ১৩১ কেডি ডাবল সার্কিট সঞ্চালন লাইন, কেরাণীগঞ্জ থেকে শ্রীনগর পর্যন্ত ১৫ কিঃমিঃ দৈর্ঘ্যের ১৩২ কেডি ডাবল সার্কিট সঞ্চালন লাইন, হাসনাবাদ থেকে আমিনবাজার পর্যন্ত ২৩০ কেডি বিদ্যমান সঞ্চালন লাইন থেকে কেরাণীগঞ্জে নির্মিতব্য ২৩০/১৩২/৩৩ কেডি উপকেন্দ্রে ১ কিলোমিটারের ইন-আউট ডাবল সার্কিট সঞ্চালন লাইন, বিদ্যমান সঞ্চালন লাইনের সঙ্গে কেরাণীগঞ্জে নির্মিতব্য ২৩০/১৩২/৩৩ কেডি উপকেন্দ্রের সংযোগ প্রদানের উদ্দেশ্যে ৩.৫ কিলোমিটারের ফোর সার্কিট ইন্টারকানেকটিং, ১৩২ কেডি সঞ্চালন লাইনের চলাচলপথ পুনঃনির্ধারণপূর্বক নির্মিতব্য ২৩০/১৩২/৩৩ কেডি উপকেন্দ্রে সংযোগ প্রদানের জন্য ২ কিলোমিটারের সঞ্চালন লাইন নির্মাণের সংস্থান আছে। ডিপিপি'র প্রকিউরমেন্ট পরিকল্পনা অনুসারে জুলাই ২০১৭ এর মধ্যে এ অংশের কাজ সম্পাদনের জন্য নির্ধারিত আছে। পরিদর্শনকালীন সময় পর্যন্ত এ কাজের রুট সার্ভে সম্পন্ন হয়েছে বলে জানা যায় এবং ২ ফেব্রুয়ারি ২০১৬ তারিখে এ কাজের দরপত্র আহবানের বিজ্ঞপ্তি প্রকাশ করা হয়েছে। চুক্তি স্বাক্ষরের সম্ভাব্য তারিখ হচ্ছে ১৯ জুলাই ২০১৬। আর্থিক অগ্রগতি নেই, তবে ভৌত অগ্রগতি হচ্ছে ৩%।
- ৯.৩ কেরাণীগঞ্জ জেলায় ৩x২২৫/৩০০ এমডিএ ট্রান্সফরমার (২৩০/১৩২ কেডি) এবং ২x২৫০/৭৫ এমডিএ ট্রান্সফরমার (১৩২/৩৩ কেডি)সহ ১টি ২৩০/১৩২/৩৩ কেডি জিআইএস উপকেন্দ্র নির্মাণ অনুমোদিত আছে। ডিপিপি'র প্রকিউরমেন্ট পরিকল্পনা অনুসারে জুলাই ২০১৭ এর মধ্যে এ উপকেন্দ্র নির্মাণের কাজ সম্পন্ন করতে হবে। পরিদর্শনকালীন সময় পর্যন্ত এ কাজের জন্য ৮ সেপ্টেম্বর ২০১৫ তারিখে দরপত্র আহবান সম্পন্নপূর্বক ২৮ ফেব্রুয়ারি ২০১৬ তারিখে ঠিকাদারের অনুকূলে NOA জারী করা হয়েছে। এ অংশের কোন আর্থিক অগ্রগতি নেই এবং ভৌত অগ্রগতি হচ্ছে ২.৯৩%।
- ৯.৪ প্রকল্প পরিচালকের সঙ্গে আলোচনাকালে জানা যায় যে, দাতা সংস্থা আইডিএ এর পরামর্শ অনুসারে বীড ডকুমেন্ট প্রণয়নে বিলম্বের কারণে দরপত্র প্রক্রিয়া বিঘ্নিত হয়েছে। কেরাণীগঞ্জ উপকেন্দ্র নির্মাণের জন্য ৩ একর জমি DAP এলাকার আওতাভুক্ত ছিল বিধায় জমিটি অধিগ্রহণে জটিলতার সৃষ্টি হয় এবং অধিগ্রহণ প্রক্রিয়া বিঘ্নিত হয়। এ ছাড়া চুক্তি সংক্রান্ত দলিলপত্রের উপর বাণিজ্য, অর্থ এবং লেজিসলেটিভ ও সংসদ বিষয়ক বিভাগের ভেটিং প্রাপ্তিতে বিলম্বের কারণেও প্রকল্প বাস্তবায়ন বিঘ্নিত হয়।

[Handwritten Signature]

৯.৫ প্রকল্পের কর্মপরিকল্পনা অনুসারে ২০১৪-১৫ অর্থবছরে ২ লক্ষ টাকা ব্যয়ের সংস্থান থাকলেও উক্ত অর্থবছরে কোন টাকা ব্যয় হয়নি এবং ১% ভৌত লক্ষ্যমাত্রার বিপরীতে ০.৯% লক্ষ্যমাত্রা অর্জিত হয়েছে। চলতি (২০১৫-১৬) অর্থবছরে ৩০৪২.০০ লক্ষ টাকার বিপরীতে পরিদর্শনকালীন সময় পর্যন্ত কোন টাকা ব্যয় হয়নি এবং ২০% ভৌত লক্ষ্যমাত্রার বিপরীতে ৯.৫% লক্ষ্যমাত্রা অর্জিত হয়েছে।

১০। প্রকল্প সংশ্লিষ্ট স্থির চিত্র: প্রকল্প সংশ্লিষ্ট ২ (দুই)টি স্থির চিত্র নিম্নে প্রদান করা হলো:-



চিত্র-১: প্রকল্পের অধীনে কেরাগীগঞ্জ উপজেলায় ২৩০/১৩২/৩৩ কেডি ১ টি জিআইএস উপকেন্দ্র নির্মাণস্থল।

চিত্র-২: কেরাগীগঞ্জ উপজেলার বিদ্যমান ২৩০ কেডির সঞ্চালন লাইন যেখান থেকে প্রকল্পের অধীনে ১৩০ কেডির LILO সংযোগ প্রদান করা হবে।

১১. প্রকল্পের প্রকিউরমেন্ট সংক্রান্ত তথ্য:

ক্রমিক নম্বর	কাজের নাম/প্যাকেজের নাম	দরপত্র আহবানের তারিখ (পত্রিকার নাম)	দরপত্র খোলার তারিখ	*পিজিসিবি বোর্ড কর্তৃক দরপত্রের কারিগরি প্রস্তাব অনুমোদনের তারিখ	দাতা সংস্থা (আইডিএ) কর্তৃক কারিগরি প্রস্তাব অনুমোদনের তারিখ	*পিজিসিবি কর্তৃক আর্থিক প্রস্তাব মূল্যায়ন অনুমোদনের তারিখ	দাতা সংস্থা (আইডিএ) কর্তৃক আর্থিক প্রস্তাব অনুমোদনের তারিখ	-চুক্তি স্বাক্ষরের তারিখ - ঠিকাদারের নাম - চুক্তি অনুসারে কার্য- সম্পাদনের তারিখ - বাস্তবে কার্য- সম্পাদনের তারিখ - চুক্তি মূল্য - পরিশোধিত মূল্য
১	২	৩	৪	৫	৬	৭	৮	৯
১	প্যাকেজ-০১: বিদ্যমান ১৩২ কেডি লাইনের রিকন্স্ট্রিং (২২৯ কিমি) ও সিশেল সার্কিট স্ট্রিংগিং (৫১ কিমি)।	২ ফেব্রুয়ারী ২০১৬	৬ এপ্রিল ২০১৬	৫ মে ২০১৬	সম্ভাব্য তারিখ ১৯ মে ২০১৬	৫ মে ২০১৬	সম্ভাব্য তারিখ ১৯ মে ২০১৬	সম্ভাব্য Contract Signing এর তারিখ: ১৯ জুলাই ২০১৬
২	প্যাকেজ-০৩: কেরাগীগঞ্জে ২৩০/১৩২/৩৩ কেডি জিআইএস উপকেন্দ্র নির্মাণ (৩৩ কেডি সুইচিং স্টেশন সহ)।	৮ সেপ্টেম্বর ২০১৫	২২ ডিসেম্বর ২০১৫	৯ ফেব্রুয়ারী ২০১৬	২৫ ফেব্রুয়ারী ২০১৬	৯ ফেব্রুয়ারী ২০১৬	২৫ ফেব্রুয়ারী ২০১৬	Contract Signing এর তারিখ: ২৫ এপ্রিল ২০১৬

(Handwritten signature)

১২। সমস্যা:

১২.১ বীড ডকুমেন্ট প্রণয়নে বিলম্ব : দাতা সংস্থা আইডিএ এর পুনঃ পুনঃ মতামত/পরামর্শক অনুসারে বীড ডকুমেন্ট প্রণয়ন সময় ক্ষেপনে সার্বিকভাবে দরপত্র প্রক্রিয়া বিলম্বিত হয়েছে (অনুচ্ছেদ: ৯.৪);

১২.২ কেরাণীগঞ্জ উপকেন্দ্র নির্মাণের জমি প্রাপ্তিতে জটিলতা : কেরাণীগঞ্জে ২৩০/১৩২/৩৩ কেডি জিআইএস উপকেন্দ্র নির্মাণের জন্য ৩ একর জমি DAP এলাকার আওতাভুক্ত ছিল বিধায় জমি অধিগ্রহণ প্রক্রিয়ায় জটিলতার সৃষ্টি হয়। ফলে জমি প্রাপ্তি বিলম্ব হয়েছে এবং প্রকল্প বাস্তবায়নকে বিঘ্নিত করেছে (অনুচ্ছেদ: ৯.৪); এবং

১২.৩ চুক্তি দলিলের উপর সংশ্লিষ্ট মন্ত্রণালয়/বিভাগের ভেটিং প্রাপ্তিতে বিলম্ব : NOA ইস্যু করার উদ্দেশ্যে ICB পদ্ধতিতে দরপত্র আহবানের ক্ষেত্রে ঠিকাদারের সঙ্গে সম্পাদিতব্য চুক্তি দলিলের উপর সংশ্লিষ্ট মন্ত্রণালয়/বিভাগ যথা অর্থ বিভাগ, লেজিসলেটিভ ও সংসদ বিষয়ক বিভাগ, বাণিজ্য মন্ত্রণালয় এর ভেটিং প্রাপ্তিতে বিলম্বের কারণে চুক্তি সম্পাদনে বিলম্ব হচ্ছে এবং বাস্তবায়ন বিঘ্নিত হচ্ছে (অনুচ্ছেদ: ৯.৪); এবং

১২.৪ প্রকল্পের ধীর গতি : প্রকল্পের কর্মপরিকল্পনা অনুসারে ২০১৪-১৫ অর্থবছরে ২ লক্ষ টাকা ব্যয়ের সংস্থান থাকলেও উক্ত অর্থবছরে কোন টাকা ব্যয় হয়নি। চলতি অর্থবছরে ৩০৪২.০০ লক্ষ টাকার বিপরীতে পরিদর্শনকালীন সময় পর্যন্ত কোন টাকা ব্যয় হয়নি এবং ২০% ভৌত লক্ষ্যমাত্রার বিপরীতে ৯.৫% লক্ষ্যমাত্রা অর্জিত হয়েছে (অনুচ্ছেদ: ৯.৫)।

১৩। সুপারিশ:

১৩.১ বীড ডকুমেন্ট প্রণয়নে বিলম্ব পরিহারের উদ্দেশ্যে দাতা সংস্থা আইডিএ'র সঙ্গে নিবিড়ভাবে যোগাযোগ/সমন্বয় সাধন করে সার্বিকভাবে দরপত্র প্রক্রিয়া ত্বরান্বিতকরণে বাস্তবায়নকারী সংস্থা সচেষ্ট থাকবে (অনুচ্ছেদ: ১২.১);

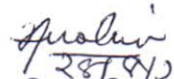
১৩.২ কেরাণীগঞ্জে ২৩০/১৩২/৩৩ কেডি জিআইএস উপকেন্দ্র নির্মাণের জন্য ৩ একর ভূমি অধিগ্রহণ প্রক্রিয়া ত্বরান্বিতকরণে ভূমি মন্ত্রণালয়/ সংশ্লিষ্ট জেলা প্রশাসকের কার্যালয়ের সঙ্গে নিবিড়ভাবে যোগাযোগ রক্ষা করতে হবে (অনুচ্ছেদ: ১২.২);

১৩.৩ দরপত্র আহবানের ক্ষেত্রে ঠিকাদারের সঙ্গে সম্পাদিতব্য চুক্তি দলিলের উপর সংশ্লিষ্ট মন্ত্রণালয়/বিভাগ এর ভেটিং প্রাপ্তি ত্বরান্বিতকরণে উক্ত মন্ত্রণালয়/বিভাগসমূহের সঙ্গে ধারাবাহিকভাবে যোগাযোগ রক্ষা করতে হবে (অনুচ্ছেদ: ১২.৩);

১৩.৪ প্রকল্পের কর্মপরিকল্পনা অনুসারে ভৌত ও আর্থিক লক্ষ্যমাত্রা অর্জনে বাস্তবায়নকারী সংস্থা প্রয়োজনীয় ব্যবস্থা গ্রহণ করবে। (অনুচ্ছেদ: ১২.৪);

১৩.৫ প্রকল্পের সকল অঙ্গের কাজ মানসম্মতভাবে এবং নির্ধারিত সময়ে সম্পন্নের জন্য সংশ্লিষ্ট মন্ত্রণালয়/বিভাগ মনিটরিং জোরদার করবে; এবং

১৩.৬ ১৩.১-১৩.৫ অনুচ্ছেদের আলোকে গৃহীত ব্যবস্থার দিখিয়ে আইএমই বিভাগকে দ্রুত অবহিত করতে হবে।


নাসিমা মহসিন
পরিচালক (শক্তি)