

গণপ্রজাতন্ত্রী বাংলাদেশ সরকার
পরিকল্পনা মন্ত্রণালয়
বাস্তবায়ন পরিবীক্ষণ ও মূল্যায়ন বিভাগ
যোগাযোগ ও স্থানীয় সরকার সেক্টর
পরিবহন সাব-সেক্টর
www.imed.gov.bd

পরিদর্শন প্রতিবেদন
(চলতি প্রকল্প)

১।	প্রকল্পের নাম	:	গফরগাঁও-বরমী-মাওনা সড়কের ২৬তম কিলোমিটারে সুতিয়া নদীর উপর পিসি গার্ডার সেতু (ত্রিমোহনী সেতু) নির্মাণ (১ম সংশোধিত)।		
২।	উদ্যোগী বিভাগ/মন্ত্রণালয়	:	সড়ক পরিবহন ও মহাসড়ক বিভাগ/সড়ক পরিবহন ও সেতু মন্ত্রণালয়।		
৩।	বাস্তবায়নকারী সংস্থা	:	সড়ক ও জনপথ অধিদপ্তর।		
৪।	প্রকল্পের অবস্থান	:	গাজীপুর জেলার শ্রীপুর উপজেলা এবং ময়মনসিংহ জেলার গফরগাঁও উপজেলা।		
৫।	প্রকল্পের প্রাক্কলিত ব্যয় (লক্ষ টাকায়)	:	মূল ১৮২০.৮৬	সর্বশেষ সংশোধিত ২৫৫৪.৮২	প্রকল্প সাহায্য
৬।	বাস্তবায়নকাল	:	মূল	সর্বশেষ সংশোধিত	
৬.১।	মূল অনুমোদিত	:	১ জুলাই ২০১০ থেকে ৩০ জুন ২০১৩ পর্যন্ত	১ জুলাই ২০১০ থেকে ৩০ ডিসেম্বর ২০১৫ পর্যন্ত	

৭। সাধারণ পর্যবেক্ষণ :

৭.১। পটভূমি : গফরগাঁও-বরমী-মাওনা সড়কটি একটি আঞ্চলিক মহাসড়ক। সড়কটির ২৬তম কি: মিটারে সুতিয়া নামক নদী আছে যা গাজীপুর ও ময়মনসিংহ জেলার মাঝে অবস্থিত। গফরগাঁও-বরমী-মাওনা সড়ক নির্মাণ প্রকল্পটি জুন ২০০৭ সালে সমাপ্ত হয় এবং আলোচ্য সেতুটি এ প্রকল্পের আওতায় অন্তর্ভুক্ত ছিল। কিন্তু সেতুর ডিজাইন প্রণয়ন ও দরপত্র প্রক্রিয়াকরণে বিলম্বের কারণে সেতুটি নির্মাণ করা তখন সম্ভব হয়নি। সেতুটি নির্মিত না হওয়ায় গফরগাঁও এবং গাজীপুরের মধ্যে সরাসরি সড়ক যোগাযোগ স্থাপিত হয়নি। ফলে প্রকল্প এলাকার জনগণ সড়কটি যথাযথভাবে ব্যবহার করতে পারছিল না। এ বিবেচনায় সেতুটি নির্মাণের লক্ষ্যে আলোচ্য প্রকল্পটি বাস্তবায়নের জন্য গ্রহণ করা হয়।

৭.২। উদ্দেশ্য :

প্রকল্পের মূল উদ্দেশ্য হলো গফরগাঁও-বরমী-মাওনা সড়কের ২৬তম কিলোমিটারে অবস্থিত সুতিয়া নদীর উপর ১২৯.৮৬ মিটার দীর্ঘ পিসি গার্ডার সেতু নির্মাণের মাধ্যমে গাজীপুর জেলার শ্রীপুর উপজেলা ও ময়মনসিংহ জেলার গফরগাঁও উপজেলাকে সংযুক্ত করা।

৭.৩। প্রকল্পের অনুমোদন অবস্থা:

আলোচ্য প্রকল্পটি মোট ১৮২০.৮৬ লক্ষ টাকা প্রাক্কলিত ব্যয়ে এবং ১ জুলাই ২০১০ থেকে ৩০ জুন ২০১৩ পর্যন্ত মেয়াদে বাস্তবায়নের জন্য ২১ অক্টোবর ২০১০ তারিখে মাননীয় পরিকল্পনা মন্ত্রী কর্তৃক অনুমোদিত হয় এবং ২৩ মার্চ ২০১১ তারিখে প্রশাসনিক অনুমোদন প্রদান করা হয়। ২৯ সেপ্টেম্বর ২০১৩ তারিখে ব্যয় বৃদ্ধি ব্যতিরেকে বাস্তবায়নকাল ৩০ জুন ২০১৪ পর্যন্ত বৃদ্ধি করা হয়। অতঃপর মোট ২৩৫৪.৭৮ লক্ষ টাকা ব্যয়ে এবং জুলাই ২০১০ থেকে ডিসেম্বর ২০১৫ মেয়াদে বাস্তবায়নের জন্য প্রকল্পটির ১ম সংশোধন প্রস্তাব মাননীয় পরিকল্পনা মন্ত্রী ২৮ অক্টোবর ২০১৪ তারিখে অনুমোদন করেন। পরবর্তীতে জমির মূল্য বৃদ্ধির কারণে ভূমি অধিগ্রহণ আইটেমের ব্যয় ৬৬০.০০ লক্ষ টাকা থেকে ৮৬০.০৪ টাকায় বৃদ্ধিপূর্বক গত ১১ ফেব্রুয়ারি ২০১৫ তারিখে প্রকল্পের বিশেষ সংশোধন অনুমোদন করা হয়।

৭.৪। প্রকল্পের আওতায় গৃহীত প্রধান প্রধান কার্যাবলী:

অনুমোদিত সংশোধিত ডিপিপি অনুসারে প্রকল্পের মূল কার্যাবলী হলো ৩.৮৪ হেক্টর ভূমি অধিগ্রহণসহ ১২৯.৮৬ মিটার দীর্ঘ ১টি পিসি গার্ডার সেতু নির্মাণ, এপ্রোচ সড়ক ও ১০ মিটার দীর্ঘ ১টি আরসিসি কালভার্ট নির্মাণ।

৭.৫। প্রকল্প পরিদর্শন:

প্রকল্পের বাস্তবায়নকাজ সরেজমিনে পরিদর্শনের জন্য বাস্তবায়ন পরিবীক্ষণ ও মূল্যায়ন বিভাগের যোগাযোগ ও স্থানীয় সরকার সেক্টরের পরিচালক (পরিবহন) বেগম নাসিমা মহসিন কর্তৃক ২৯ জুন ২০১৫ তারিখে প্রকল্প এলাকা পরিদর্শন করা হয়। পরিদর্শনের সময় প্রকল্প সংশ্লিষ্ট কর্মকর্তাগণ উপস্থিত থেকে সহায়তা প্রদান করেন।

৭.৬। প্রকল্প পরিচালক সংক্রান্ত তথ্য:

সড়ক ও জনপথ অধিদপ্তরের ঢাকা সড়ক সার্কেলের ৪(চার) জন তত্ত্বাবধায়ক প্রকৌশলী বিভিন্ন মেয়াদে প্রকল্প পরিচালক হিসাবে খন্ডকালীন দায়িত্ব পালন করেন। প্রকল্প পরিচালক হিসাবে দায়িত্ব পালনকারী কর্মকর্তাদের নাম, পদবী ও দায়িত্বকাল নিম্নে দেয়া হলো:

ক্রমিক নম্বর	নাম ও পদবী	দায়িত্বের ধরন	দায়িত্বকাল
১।	জনাব মোঃ মনসুর-উল-আলম তত্ত্বাবধায়ক প্রকৌশলী, সওজ, ঢাকা সড়ক সার্কেল	খন্ডকালীন	৯মার্চ ২০০৯ থেকে ১১ ফেব্রুয়ারি ২০১০ পর্যন্ত
২।	জনাব মোঃ আরিফুর রহমান তত্ত্বাবধায়ক প্রকৌশলী, সওজ, ঢাকা সড়ক সার্কেল	খন্ডকালীন	১১ ফেব্রুয়ারি ২০১০ থেকে ২১ আগস্ট ২০১১ পর্যন্ত
৩।	জনাব মোঃ শাহাব উদ্দিন তত্ত্বাবধায়ক প্রকৌশলী, সওজ, ঢাকা সড়ক সার্কেল	খন্ডকালীন	২১ আগস্ট ২০১১ থেকে ২৩ জুলাই ২০১৪ পর্যন্ত
৪।	জনাব শাহ মোহাম্মদ মুসা তত্ত্বাবধায়ক প্রকৌশলী, সওজ, ঢাকা সড়ক সার্কেল	খন্ডকালীন	২৩ জুলাই ২০১৪ থেকে বর্তমান পর্যন্ত

সূত্র: নির্বাহী প্রকৌশলী, গাজীপুর এর দপ্তর থেকে নির্ধারিত ছকে ইমেইলে প্রেরিত তথ্য।

৮। পরিদর্শনের সময় পর্যন্ত প্রকল্পের সর্বশেষ অনুমোদিত ডিপিপি অনুসারে প্রধান প্রধান অংগের কাজের অগ্রগতি নিম্নরূপ:

(লক্ষ টাকায়)

ক্রমিক নম্বর	অংগের নাম (ডিপিপি অনুসারে)	পরিমাণ/ সংখ্যা	প্রাক্কলিত ব্যয় (ডিপিপি অনুসারে)	জুন, ২০১৪ পর্যন্ত ক্রমপুঞ্জিত ব্যয়	২০১৪-১৫ অর্থ বছরের জুন, ২০১৫ পর্যন্ত ক্রমপুঞ্জিত অগ্রগতি	
					আর্থিক	বাস্তব
১	২	৩	৪	৫	৬	৭
ক)	রাজস্ব ব্যয়:					
	উপ-মোট (রাজস্ব ব্যয়):					
খ)	মূলধন ব্যয়:					
১।	ভূমি অধিগ্রহণ	৩.৮৪ হেক্টর	৮৬০.০৪	২৩৯.৪০	৮৬০.০৪	১০০%
	পূর্ত কাজ:					
২।	এপ্রোচ সড়কে মাটির কাজ	১.৮৮ ল:ঘ:মি:	১৫৯.৮৭	১৪.০০	৯৭.৪৯	৬৫%
৩।	সার্ফেসিংসহ ফ্লেক্সিবল পেভমেন্ট নির্মাণ	০.৭০ কি:মি:	৯২.১১	-	-	-
৪।	পিসি গার্ডার সেতু নির্মাণ	১২৯.৮৬ মি:	১০৩৭.৭৫	৮৫৬.৬০	১০১২.৪৭	১০০%
৫।	আরসিসি কালভার্ট নির্মাণ (১)টি	১০.০০ মি:	৮০.০০	-	৬০.০০	৮০%
গ)	রক্ষাপ্রদ কাজ (সিসি ব্লকসহ জিও					

ক্রমিক নম্বর	অংগের নাম (ডিপিপি অনুসারে)	পরিমাণ/ সংখ্যা	প্রাক্কলিত ব্যয় (ডিপিপি অনুসারে)	জুন, ২০১৪ পর্যন্ত ক্রমপুঞ্জিত ব্যয়	২০১৪-১৫ অর্থ বছরের জুন, ২০১৫ পর্যন্ত ক্রমপুঞ্জিত অগ্রগতি	
					আর্থিক	বাস্তব
১	২	৩	৪	৫	৬	৭
	টেক্সটাইল দ্বারা)					
৬।	বাম তীর	৩৬৬৬.৬৭ ব:মি:	১৫৪.০০	-		
৭।	ডান তীর	৩১৪২.৮৬ ব:মি:	১৩২.০০	-		
৮।	জেনারেল সাইট ফ্যাসিলিটিস	থোক	১২.০০	-		
	উপ-মোট (মূলধন ব্যয়):		২৫২৭.৭৭			
৯।	ফিজিক্যাল কন্টিনজেন্সি	-	২৭.০৫			
১০।	প্রাইজ কন্টিনজেন্সি	-	০.০০			
	সর্বমোট (ক+খ+গ):		২৫৫৪.৮২	১১১০.০০	২০৩০.০০	

সূত্র: নির্বাহী প্রকৌশলী, গাজীপুর এর দপ্তর থেকে নির্ধারিত ছকে ইমেইলে প্রেরিত তথ্য।

৯। পরিদর্শনকালীন পর্যবেক্ষণ :

- ৯.১। সর্বশেষ অনুমোদিত ডিপিপি অনুসারে প্রকল্পের অধীনে ৩.৮৪ হেক্টর ভূমি অধিগ্রহণ বাবদ ৬৬০.০০ লক্ষ টাকা ব্যয়ের লক্ষ্যমাত্রা ছিল। কিন্তু ভূমির মূল্য বৃদ্ধি পায় বিধায় গত ১১ ফেব্রুয়ারি ২০১৫ তারিখে এ অঞ্জের বিপরীতে লক্ষ্যমাত্রা ৮৬০.০৪ লক্ষ টাকায় বৃদ্ধিপূর্বক ডিপিপি'র বিশেষ সংশোধনী সড়ক পরিবহন ও মহাসড়ক বিভাগ কর্তৃক অনুমোদন করা হয়। উক্ত ৮৬০.০৪ লক্ষ টাকা ব্যয়পূর্বক এ অঞ্জের ১০০% কাজ ইতোমধ্যে সম্পন্ন করা হয়েছে।
- ৯.২। প্রকল্পের মূল পূর্ত কাজ অর্থাৎ ১২৯.৮৬ মিটার দীর্ঘ একটি পিসি গার্ডার সেতু নির্মাণের কাজ শেষ হয়েছে। ৩ (তিন) স্প্যান বিশিষ্ট এ সেতুর প্রতি স্প্যানের দৈর্ঘ্য ৪২.৬৮ মিটার। প্রতিটি স্প্যানের ৫টি গার্ডার আছে এবং ক্রস গার্ডারের সংখ্যা ২০টি। তবে সেতুর বরমী প্রান্তের ২৫০ মি: এপ্রোচ সড়কের কাজ এখনও শুরু হয়নি এবং গফরগাঁও প্রান্তের ৪০০মি: এপ্রোচ সড়কের মাটি ভরাটের কাজ চলমান আছে। এপ্রোচ সড়কে .৮০ ল: ঘ: মি: মাটির কাজ হয়েছে এবং ১৫৯.৮৭ লক্ষ টাকার লক্ষ্যমাত্রার বিপরীতে জুন ২০১৫ পর্যন্ত ৯৭.৪৯ লক্ষ টাকা ব্যয় হয়েছে এবং বাস্তব অগ্রগতি হচ্ছে ৬৫%।
- ৯.৩। সুতিয়া নদীর গফরগাঁও প্রান্তে ১০ মি: ১টি আরসিসি কালভার্ট (আন্ডার পাস) নির্মাণের সংস্থান রয়েছে। এ কালভার্ট নির্মাণের জন্য ৮০.০০ লক্ষ টাকার বিপরীতে জুন ২০১৫ পর্যন্ত ৬০.০০ লক্ষ টাকা ব্যয় হয়েছে এবং বাস্তব অগ্রগতি হচ্ছে ৮০%। তবে এলাকার জনগণের দাবী ছিল বরমী প্রান্তে অনুরূপ একটি আন্ডার পাস নির্মাণের জন্য এবং এ দাবীর সমর্থনে তারা নদীর বাম তীরে (বরমী প্রান্ত) এপ্রোচ সড়ক নির্মাণের কাজ প্রায় ১ মাস বন্ধ রাখতে বাধ্য করে। অতঃপর বিষয়টি সমাধানের জন্য স্থানীয় জনগণের সঙ্গে সড়ক ও জনপথ অধিদপ্তর এর পক্ষ থেকে আলোচনার উদ্যোগ গ্রহণ করা হয় এবং উক্ত আলোচনায় এপ্রোচ, সড়ক নির্মাণ কাজ শুরুর বিষয়ে ঐক্যমতে পৌঁছানো হয়। সে অনুসারে গত ২০ জুলাই ২০১৫ তারিখে থেকে উক্ত নির্মাণ কাজ পুনরায় শুরু করা হয়। এ সমস্যার কারণে প্রকল্পের বাস্তবায়ন কাজ কিছুটা বিলম্বিত হয়েছে।
- ৯.৪। এপ্রোচ সড়কের কাজ এখনও শেষ হয়নি বিধায় রক্ষাপ্রদ কাজ এখনও শুরু করা সম্ভব হয়নি। প্রকল্পের শুরু থেকে জুন ২০১৫ পর্যন্ত সর্বশেষ বিশেষভাবে সংশোধিত ডিপিপি'র ২৫৫৪.৮২ লক্ষ টাকার লক্ষ্যমাত্রার বিপরীতে ২০৩০.০০ লক্ষ টাকা ব্যয় হয়েছে যা অনুমোদিত ব্যয়ের ৭৯.৪৫ %

ক্রমিক নম্বর	প্রকিউরমেন্টের বর্ণনা (ডিপিপি/বীড ডকুমেন্ট অনুসারে পণ্য, কাজ/সেবা)	টেন্ডার/বীড/প্রস্তাব মূল্য (লক্ষ টাকায়)		টেন্ডার/বীড প্রস্তাব		নির্বাচিত ঠিকাদার/পরামর্শক প্রতিষ্ঠানের নাম	কাজ, সেবা সম্পাদনের তারিখ/পণ্য সরবরাহের তারিখ	প্রকিউরমেন্ট পদ্ধতি
		সর্বশেষ সংশোধিত ডিপিপি অনুসারে	চুক্তি মূল্য	দরপত্র আহবানের তারিখ	চুক্তি স্বাক্ষর/এলসি খোলার তারিখ			
১	২	৩	৪	৫	৬	৭	৮	৯
১।	Construction of 129.86 meter long PC Girder Bridge (Trimohoni Bridge) over the river Shutia at 26 th km of Gaffargaon-Bormi-Mawna Road under Gazipur Road Division during the Year 2010-2011 vide invitation for tender no DKZ-01/2010-2011 dated 28/12/2010/BR-01	১২৩০.৫৫	৮০২.৮৪	২৮/১২/২০১০	৮/৬/২০১১	RBL-GEC-JV	১২/২/২০১৪	ওটিএম পদ্ধতি
২।	Construction of Double Bent 2x4.00m clear length and 6.00m clear height R.C.C Box UnderPass, 650.00m approach road with protective work at 26 th km of Gaffargaon-Bormi-Mawna Road under Gazipur Road Division during the Year 2010-2011 vide invitation for tender no 12e-GP/SE/DRC/2014-2015	৭০৭.১	৫৯৮.৬৭	১১/৩/২০১৫	১০/৫/২০১৫	Biswa Bandhu International	চলমান	ওটিএম পদ্ধতি

সূত্র: নির্বাহী প্রকৌশলী, গাজীপুর এর দপ্তর থেকে নির্ধারিত ছকে ইমেইলে প্রেরিত তথ্য।

১০.১। অনুমোদিত ডিপিপি'তে সেতু নির্মাণ, এপ্রোচ সড়ক ও কালভার্ট (আন্ডারপাস) নির্মাণ পৃথক ৩টি প্যাকেজে অন্তর্ভুক্ত আছে। কিন্তু উপরের ছক থেকে দেখা যায় এপ্রোচ সড়ক নির্মাণের প্যাকেজটি কালভার্ট নির্মাণের প্যাকেজে অন্তর্ভুক্ত করে দরপত্র আহবান করা হয়েছে। অর্থাৎ পূর্ত কাজের জন্য ৩টি প্যাকেজের পরিবর্তে ২টি প্যাকেজ করা হয়েছে। এছাড়া সেতু নির্মাণ বাবদ ডিপিপি'তে ১৩৫৮.৫১ লক্ষ টাকা এবং কালভার্ট নির্মাণ বাবদ ২৫০.০৬ লক্ষ টাকা প্রাক্কলিত ব্যয় দেখানো হয়েছে। কিন্তু উপরোক্ত ছকে সেতু নির্মাণ বাবদ ১২৩০.৫৫ লক্ষ টাকা এবং কালভার্ট নির্মাণ বাবদ ৭০৭.১ লক্ষ টাকা প্রাক্কলিত ব্যয় দেখানো হয়েছে। সংশ্লিষ্ট নির্বাহী প্রকৌশলীকে বিষয়টি সম্পর্কে জিজ্ঞাসা করা হলে তিনি জানান যে, ডিপিপি'তে বর্ণিত এপ্রোচ সড়ক ও কালভার্ট নির্মাণ প্যাকেজ ২টি ৮(আট) কোটি টাকার নিম্নের বিধায় অর্থ বিভাগের ডেলিগেশন অফ ফিন্যান্সিয়াল পাওয়ার অনুসারে এ পরিবর্তনের বিষয়টি অতিরিক্ত প্রধান প্রকৌশলী পর্যায়ে অনুমোদনযোগ্য। সে অনুসারে এ বিষয়ে সংশ্লিষ্ট অতিরিক্ত প্রধান প্রকৌশলীর অনুমোদন গ্রহণ করা হয়েছে।

১১। বাৎসরিক চাহিদা ও এডিপি বরাদ্দ : প্রকল্পের আওতায় ২০১০-১১ অর্থবছর থেকে ২০১৪-১৫ পর্যন্ত মেয়াদে প্রথম বছরে মাত্র ১০.০০ লক্ষ টাকা বরাদ্দ পাওয়া যায়। ৪০০.০০ লক্ষ টাকা বা তদুর্ধ্ব বরাদ্দ পাওয়া যায় মাত্র ৩টি বছরে। ২০১৩-১৪ অর্থ বছরে ১২৫.০০ লক্ষ টাকা বরাদ্দ পাওয়া যায়। নিম্নে বছরভিত্তিক এডিপি/আরএডিপি বরাদ্দের পরিমাণ দেওয়া হলো:

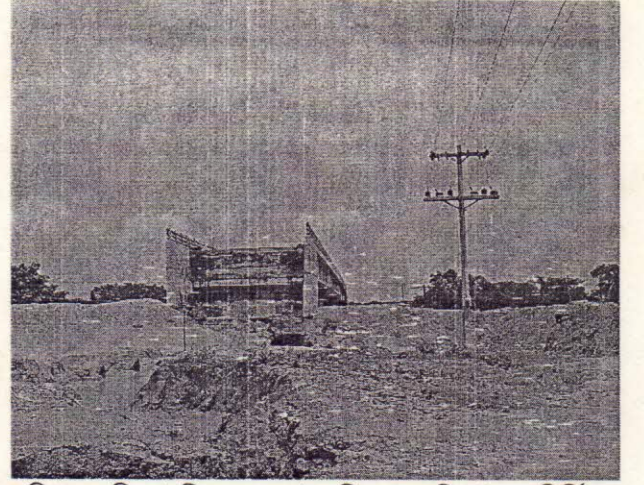
(লক্ষ টাকায়)

অর্থ বছর	সর্বশেষ সংশোধিত অনুমোদিত ডিপিপি'তে সংস্থান	আরএডিপি বরাদ্দ
১	২	৩
২০১০-২০১১	৫৪৭.৪	১০.০০
২০১১-২০১২	৮১৭.৫	৪৫০.০০
২০১২-২০১৩	৪৫৫.৯৬	৫২৫.০০
২০১৩-২০১৪	-	১২৫.০০
২০১৪-২০১৫	-	৯২০.০০
সর্বমোট:		২০৩০.০০

সূত্র: সংশ্লিষ্ট নির্বাহী প্রকৌশলীর দপ্তর থেকে নির্ধারিত ছকে ই-মেইলে প্রেরিত তথ্য।



চিত্র ১: গফরগাঁও-বরমী-মাওনা সড়কের ২৬তম কি: মিটারে সুতিয়া নদীর উপর নির্মিত ত্রিমোহনী সেতু।



চিত্র ২: ত্রিমোহনী সেতুর বাম তীরে (বরমী প্রান্তে) নির্মিতব্য এপ্রোচ সড়কের জন্য নির্ধারিত জায়গা।

১২। **মতামত:**

- ১২.১। প্রকল্পের অবশিষ্ট কাজ যথা-এপ্রোচ সড়ক ও কালভার্ট নির্মাণ ও রক্ষাপ্রদ কাজ নির্ধারিত ব্যয় ও সময়ের মধ্যে অবশ্যই সম্পন্ন করতে হবে, কোন ভাবে সময় এবং ব্যয় বৃদ্ধি করা যাবে না;
- ১২.২। নির্মাণ কাজের গুণগতমান নিশ্চিত করতে এ সংক্রান্ত স্পেসিফিকেশন যথাযথভাবে অনুসরণ করতে হবে;
- ১৪.৩। সরকারি অর্থের যথাযথ ব্যবহারের বিষয়টি বিবেচনায় রেখে ভবিষ্যতে প্রকল্প গ্রহণের ক্ষেত্রে সংশ্লিষ্ট এলাকার প্রয়োজনীয়তা সম্পর্কে সঠিকভাবে অবহিত হওয়ার জন্য যথাযথ সমীক্ষা পরিচালনাপূর্বক প্রকল্প প্রণয়নের বিষয়টি নিশ্চিত করা যেতে পারে; এবং
- ১২.৪। অনুচ্ছেদ ১২.১-১২.৩-এর আলোকে গৃহীত কার্যাবলী আইএমই বিভাগকে আগামী ১ (এক) মাসের মধ্যে অবহিত করতে হবে।

Mohsin
৩০/৭/২০১৫
(নাসিমা মহসিন)

পরিচালক (পরিবহন)

ফোনঃ ৯১৩৩৬৩৭

E-mail: mohsinnasima1@gmail.com