

গণপ্রজাতন্ত্রী বাংলাদেশ সরকার
পরিকল্পনা মন্ত্রণালয়
বাস্তবায়ন পরিবীক্ষণ ও মূল্যায়ন বিভাগ
যোগাযোগ ও স্থানীয় সরকার সেক্টর
পরিবহন সাব-সেক্টর
www.imed.gov.bd

পরিদর্শন প্রতিবেদন
(চলতি প্রকল্প)

১।	প্রকল্পের নাম	:	ডেমরা-আমুলিয়া-রামপুরা (শেখের জায়গা সংযোগ) সড়ক নির্মাণ এবং ডেমরা-সায়দাবাদ সংযোগ সড়ক উন্নয়ন (২য় সংশোধিত)।	
২।	উদ্যোগী বিভাগ/মন্ত্রণালয়	:	সড়ক পরিবহন ও মহাসড়ক বিভাগ/সড়ক পরিবহন ও সেতু মন্ত্রণালয়।	
৩।	বাস্তবায়নকারী সংস্থা	:	সড়ক ও জনপথ অধিদপ্তর।	
৪।	প্রকল্পের অবস্থান	:	ঢাকা জেলার ডেমরা ও বাড্ডা এলাকা।	
৫।	প্রকল্পের প্রাক্কলিত ব্যয় (লক্ষ টাকায়)	:	মূল ৪৮৪৯.০০	সর্বশেষ সংশোধিত ১০৮১৫.৩৩
৬।	বাস্তবায়নকাল	:	মূল	সর্বশেষ সংশোধিত
৬.১।	মূল অনুমোদিত	:	১ জুলাই ২০০৩ থেকে ৩১ ডিসেম্বর ২০০৫	১ জুলাই ২০০৩ থেকে ৩০ জুন, ২০১৫

৭। সাধারণ পর্যবেক্ষণ :

৭.১। পটভূমি :

বর্তমানে দেশের পূর্বাঞ্চল অর্থাৎ চট্টগ্রাম ও সিলেট বিভাগের সকল যানবাহন রাজধানী ঢাকায় আগমন ও নির্গমনের একমাত্র পথ যাত্রাবাড়ী। এ কারণে যাত্রাবাড়ী ও সায়দাবাদ এলাকায় দিবা-রাত্রি সকল সময় অস্বাভাবিক যানজট বিরাজ করে। এ যানজট হাসকলে আলোচ্য সড়কটি নির্মাণের জন্য গ্রহণ করা হয়েছে। সড়কটি যাত্রাবাড়ী ও সায়দাবাদ এলাকার অন্যতম বিকল্প সড়ক হিসাবে কার্যকরী ভূমিকা পালন করবে এবং ঢাকার বিভিন্ন গুরুত্বপূর্ণ অবস্থান যেমন খিলগাঁও ও বাসাবো পর্যন্ত সংযোগ সড়ক নির্মাণের মাধ্যমে মহানগরীর পূর্বাঞ্চলে বসবাসরত বিপুল জনগোষ্ঠী অতি সহজে মহানগরীতে যাতায়াত সুবিধা লাভ করবে।

৭.২। উদ্দেশ্য :

প্রকল্পের মূল উদ্দেশ্য হলো ডেমরা-সায়দাবাদ সংযোগসহ ডেমরা-আমুলিয়া-শেখের জায়গা-রামপুরা পর্যন্ত সড়ক নির্মাণের মাধ্যমে উন্নত সড়ক যোগাযোগ ব্যবস্থা স্থাপন।

৭.৩। প্রকল্পের অনুমোদন অবস্থা:

মোট ৪৮৪৯.০০ লক্ষ টাকা প্রাক্কলিত ব্যয়ে ২০০২-০৩ থেকে ২০০৬-০৭ মেয়াদে বাস্তবায়নের জন্য মূল প্রকল্পটি গত ২৫ আগস্ট ২০০৪ তারিখে একনেক সভায় অনুমোদিত হয়। মূল অনুমোদন মোতাবেক প্রকল্পটি সমাপ্ত না হওয়ায় পরিকল্পনা কমিশন কর্তৃক ২৫ জুন ২০০৭ তারিখে ব্যয় বৃদ্ধি ব্যতিরেকে প্রকল্পের মেয়াদ প্রথমবার জুন ২০০৮ পর্যন্ত বৃদ্ধি করা হয়। প্রাক্কলিত ব্যয় ৯৭৮৬.৯১ লক্ষ টাকা এবং জুলাই ২০০৩ থেকে জুন ২০১০ মেয়াদে বাস্তবায়নের জন্য প্রকল্পটির প্রথম সংশোধিত প্রস্তাব ১৯ মার্চ ২০০৯ তারিখের একনেক কর্তৃক অনুমোদিত হয়। ১ম সংশোধন অনুযায়ী নির্ধারিত মেয়াদে প্রকল্পটি সমাপ্ত হয়নি বিধায় পরিকল্পনা কমিশন কর্তৃক ২৯ আগস্ট ২০১০ তারিখে ব্যয় বৃদ্ধি ব্যতিরেকে প্রকল্পের মেয়াদ জুন ২০১১ পর্যন্ত ২য় বার, ৮ জানুয়ারি ২০১২ তারিখে প্রকল্পের মেয়াদ জুন ২০১২ পর্যন্ত ৩য় বার, ৮ নভেম্বর ২০১২ তারিখে প্রকল্পের মেয়াদ জুন ২০১৩ পর্যন্ত ৪র্থ বার ও ৩০ ডিসেম্বর ২০১৩ তারিখে ৫ম বার জুন ২০১৪ পর্যন্ত বৃদ্ধি করা হয়। ভূমি অধিগ্রহণে বিলম্ব, নির্মাণ কাজ অসমাপ্ত থাকা এবং নির্মাণ সামগ্রীর মূল্য বৃদ্ধির কারণে ১০৮১৫.৩৩ লক্ষ টাকা প্রাক্কলিত ব্যয় ও বাস্তবায়নকাল জানুয়ারি ২০০৩ থেকে ডিসেম্বর ২০১৪ পর্যন্ত

নির্ধারণপূর্বক প্রকল্পটির দ্বিতীয় সংশোধন ২৪ ফেব্রুয়ারি ২০১৪ তারিখে মাননীয় পরিকল্পনা মন্ত্রী কর্তৃক অনুমোদিত হয়।
সর্বশেষ প্রকল্পের মেয়াদ জুন ২০১৫ পর্যন্ত ৬ষ্ঠ বার বৃদ্ধি করা হয়।

৭.৪। প্রকল্প পরিদর্শন:

প্রকল্পের ডেমরা-আমুলিয়া-রামপুরা (শেখের জায়গা সংযোগ) সড়ক নির্মাণ অংশের বাস্তবায়ন কাজ সরেজমিনে পরিদর্শনের জন্য বাস্তবায়ন পরিবীক্ষণ ও মূল্যায়ন বিভাগের যোগাযোগ ও স্থানীয় সরকার সেক্টরের পরিচালক (পরিবহন) বেগম নাসিমা মহসিন কর্তৃক ২৮ জুন ২০১৫ তারিখে প্রকল্প এলাকা পরিদর্শন করা হয়। পরিদর্শনের সময় প্রকল্প সংশ্লিষ্ট কর্মকর্তাগণ উপস্থিত থেকে সহায়তা প্রদান করেন।

৭.৫। প্রকল্প পরিচালক সংক্রান্ত তথ্য:

প্রকল্পের শুরু থেকে শেষ পর্যন্ত সড়ক ও জনপথ অধিদপ্তরের অতিরিক্ত প্রধান প্রকৌশলী পর্যায়ের ২৩ জন কর্মকর্তা বিভিন্ন মেয়াদে খন্ডকালীন প্রকল্প পরিচালকের দায়িত্ব পালন করেন। তন্মধ্যে শুধুমাত্র একজন প্রায় ৩ বছর, ৪ জন ১ বছর ও তদুর্ধ্ব সময় এবং ৬ মাস কিন্তু ১ বছরের নিম্নে ৬জন দায়িত্ব পালন করেন। এছাড়া ১ মাসের নিম্নে দায়িত্ব পালন করেন ৭জন কর্মকর্তা। এরূপ গুরুত্বপূর্ণ একটি প্রকল্পের প্রকল্প পরিচালকের ঘন ঘন বদলি ও স্বল্পকালীন সময়ের জন্য দায়িত্ব পালন প্রকল্পের বাস্তবায়নকে বিঘ্নিত করেছে এবং অপরদিকে মনিটরিংয়ের দুর্বলতা প্রতিফলিত হয়েছে।

৮। পরিদর্শনের সময় পর্যন্ত প্রকল্পের সর্বশেষ অনুমোদিত ডিপিপি অনুসারে প্রধান প্রধান অংশের কাজের অগ্রগতি নিম্নরূপ:
(লক্ষ টাকায়)

ক্রমিক নম্বর	অংশের নাম (ডিপিপি অনুসারে)	পরিমাণ/ সংখ্যা	প্রাক্কলিত ব্যয় (ডিপিপি অনুসারে)	জুন, ২০১৪ পর্যন্ত ক্রমপুঞ্জিত ব্যয়	২০১৪-১৫ অর্থ বছরের জুন, ২০১৫ পর্যন্ত ক্রমপুঞ্জিত অগ্রগতি	
					আর্থিক	বাস্তব
১	২	৩	৪	৫	৬	৭
ক)	মূলধন ব্যয়:					
	“ডেমরা-আমুলিয়া-রামপুরা (শেখের জায়গা সংযোগ) সড়ক অংশ”					
১।	ভূমি অধিগ্রহণ	১২.৯১ হে:	৩২৬১.৭১	৩২৬১.৭১	৩২৬১.৭১	
খ)	পূর্তকাজ:					
২।	সড়ক বাঁধে মাটির কাজ	১৩.৫৮ ল:ঘ:মি:	২৪৭৬.০৬	২৩২৪.৫৬	২৪৪৫.৫৬	
৩।	ফ্লেক্সিবল পেভমেন্ট					
	(ক) ফ্লেক্সিবল পেভমেন্ট (৭.৩২)	৮.৫০ কি:মি:	২২৫৮.৬১	১৯৩২.৮২	২২৪৮.৯২	
	(খ) ফ্লেক্সিবল পেভমেন্ট (৫.৫০)	১.৩৫ কি:মি:	১৪৩.০০	১৪৩.০০	১৪৩.০০	
৪।	আর,সি,সি সেতু নির্মাণ (২টি)	৭০.০০ মি:	৭৯৪.২৭	৬৫২.০০	৭৭৯.০০	
৫।	আর, সি,সি কালভার্ট নির্মাণ	১৮.০০ মি:	১৪৯.৫৬	৮৯.৫৬	৮৯.৫৬	
৬।	পাইপ কালভার্ট নির্মাণ	৬টি	৪২.০০	৪০.০০	৪০.০০	
৭।	প্রটেকটিভ কাজ	১৫৬৩২.০০ ব:মি:	৩১০.৭৭	৬২.০০	১৪৭.০০	
৮।	সাইন সিগন্যাল, কি:মি: পোস্ট ও রোড মিডিয়াম	১০.০০ কি:মি:	৯০.০০	-	-	
৯।	নির্মাণকালীন রক্ষণাবেক্ষণ কাজ	থোক	৩০.০০	-	-	
১০।	ইউটিলিটি অপসারণ	থোক	২০.০০	-	১০.৯০	
	সর্বমোট:		৯৪৯৫.৯৮	৮৫০৫.৬৫	৯১৬৫.৬৫	

৯। পরিদর্শনকালীন পর্যবেক্ষণ :

৯.১। প্রকল্পের ডেমরা-আমুলিয়া-রামপুরা (শেখের জায়গা সংযোগ) সড়ক নির্মাণ অংশের প্রাক্কলিত ব্যয় ৯৪৯৫.৯৮ লক্ষ টাকার বিপরীতে মে ২০১৫ পর্যন্ত ক্রমপঞ্জিত ব্যয় হয়েছে ৯১৬৫.৬৫ লক্ষ টাকা। অর্থাৎ মে ২০১৫ পর্যন্ত প্রকল্পটির এ অংশের আর্থিক অগ্রগতি হচ্ছে ৯৬.৫২% %। এই ব্যয়ে প্রকল্পের এই অংশের নিম্নোক্ত কাজসমূহ সম্পন্ন হয়েছে:

- ৭.৩২ মিটার বিশিষ্ট ৮.৫০ কি:মি: ফ্লেসিবল পেভমেন্ট নির্মাণ কাজ সম্পন্ন হয়েছে। সড়কটি ঢাকা-ডেমরা সড়কের ৬০ কি:মি: হতে শুরু হয়ে আমুলিয়া-শেখের জায়গা ও মেরাদিয়া বাজারের নিকটবর্তী স্থান দিয়ে রামপুরা সেতুর কাছে প্রগতি সরঞ্জীর সঙ্গে সংযোগ স্থাপন করবে। সড়কটি সম্পূর্ণ নতুনভাবে নির্মিত হয়েছে। বনশ্রী এলাকায় নির্মিত পেভমেন্টের দুপাশে বাজার থাকার কারণে বিপুল সংখ্যক মানুষের যাতায়াত হয়। এ কারণে পেভমেন্টের জায়গায় জায়গায় বিটুমিন উঠে গেছে এবং পটহোল দেখা যায়। বেশ কয়েক জায়গায় edge ভাঙ্গা পাওয়া যায়। রাস্তার প্রস্থ ১৮ ফুটের পরিবর্তে ২৪ ফুট পাওয়া যায়;
- ১.৩৫ কি: মিটার বিশিষ্ট শেখের জায়গা লিংক রোড নির্মাণ কাজ সম্পন্ন হয়েছে। তবে লিংক রোডটি ১.৩৫ কি: মিটারের স্থলে ১.৫০ কি:মি: নির্মাণ করা হয়েছে। এখানেও দেখা যায় পেভমেন্টের জায়গায় জায়গায় edge ভেঙ্গে গেছে এবং সীলকোট উঠে গেছে;
- ১২.৯১ হেক্টর ভূমি অধিগ্রহণ সম্পন্ন হয়েছে;
- সড়ক বাঁধে ১৩.৫৮ লক্ষ ঘন মিটার মাটির কাজ শেষ হয়েছে;
- ২টি আরসিসি সেতু নির্মাণের কাজ সম্পন্ন হয়েছে একটি সেতুর নাম হচ্ছে ত্রিমোহনী এবং অপরটির নাম হচ্ছে নাগদারপার। দুটি সেতুর carriageway অনুমোদিত ডিজাইন অনুসারে ৭.৩২ মি: এবং ফুটপাথসহ প্রস্থ ১০ মি: পাওয়া যায়। ত্রিমোহনী সেতুটি প্রকল্পের ৬০ ক:মি: মিটারে এবং নাগদারপার সেতুটি ৫ম কি: মিটারে অবস্থিত;
- ৩টি আরসিসি কালভার্টের মধ্যে ২টি কালভার্ট নির্মাণ করা হয়েছে এবং ১টি নির্মাণ করা হয়নি। এর কারণ জানতে চাইলে সংশ্লিষ্ট উপবিভাগীয় প্রকৌশলী জানান যে, প্রয়োজন না থাকায় ৩য় কালভার্ট নির্মাণ করা হয়নি। নির্মিত কালভার্ট দুটির একটির অবস্থান ৪+১৩২ চেইনএজে এবং দ্বিতীয়টির অবস্থান ৫+০০ চেইনএজে;
- ৬টি পাইপ কালভার্ট নির্মাণের কাজ সম্পন্ন হয়েছে;
- পরিদর্শনকালীন সময়ে রক্ষাপ্রদ অংশের কাজ চলমান ছিল।

১০। বাৎসরিক চাহিদা ও এডিপি বরাদ্দ:

১০.১। অতঃপর প্রকল্পটির বাস্তবায়ন বিষয়ে অনিয়ম ও দুর্নীতির অভিযোগ আনা হলে এবং দুর্নীতি দমন মামলার কারণে ২০০৯-১০ অর্থবছর থেকে ২০১৪-১৫ অর্থবছর পর্যন্ত প্রকল্পটির অনুকূলে এডিপিতে কোন বরাদ্দ প্রদান করা হয়নি। নিম্নে বছরভিত্তিক এডিপি বরাদ্দের পরিমাণ দেওয়া হলো:

বাৎসরিক চাহিদা ও এডিপি / আরএডিপি বরাদ্দ :

(লক্ষ টাকায়)

অর্থ বছর .	সর্বশেষ সংশোধিত অনুমোদিত ডিপিপি'তে সংস্থান	আরএডিপি বরাদ্দ
১	২	৩
২০০৩-২০০৪	১০৮১৫.৩৩	২০০.০০
২০০৪-২০০৫		১০০০.০০
২০০৫-২০০৬		২০০.০০
২০০৬-২০০৭		১০৫০.০০
২০০৭-২০০৮		৭০০.০০
২০০৮-২০০৯		২৭০০.০০
২০০৯-২০১০		৮০০.০০
২০১০-২০১১		৯৫০.০০

[Signature]

অর্থ বছর	সর্বশেষ সংশোধিত অনুমোদিত ডিপিপি'তে সংস্থান	আরএডিপি বরাদ্দ
২০১১-২০১২		১০০.০০
২০১২-২০১৩		২২৫.০০
২০১৩-২০১৪		৯০০.০০
২০১৪-২০১৫		৮৩০.০০
সর্বমোট:	১০৮১৫.৩৩	১০৬৫৫.০০

সূত্র: সংশ্লিষ্ট নির্বাহী প্রকৌশলীর দপ্তর থেকে নির্ধারিত ছকে ই-মেইলে প্রেরিত তথ্য।

১১। প্রকল্পের প্রকিউরমেন্টের চিত্র নিম্নরূপ:

(লক্ষ টাকায়)

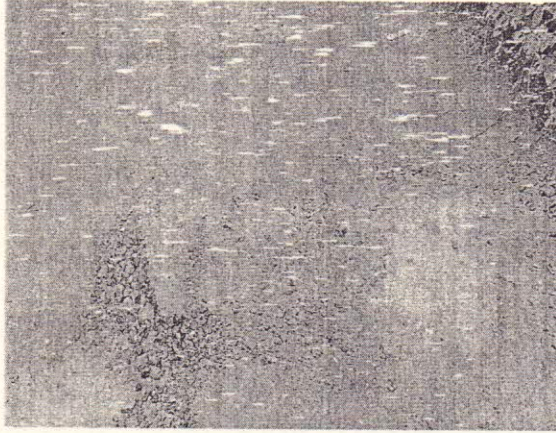
ক্রমিক নম্বর	প্রকিউরমেন্টের বর্ণনা (ডিপিপি/বীড ডকুমেন্ট অনুসারে পণ্য, কাজ/সেবা)	টেন্ডার/বীড/প্রস্তাব মূল্য (লক্ষ টাকায়)		টেন্ডার/বীড প্রস্তাব		নির্বাচিত ঠিকাদার/পরামর্শক প্রতিষ্ঠানের নাম	কাজ, সেবা সম্পাদনের তারিখ/পণ্য সরবরাহের তারিখ		প্রকিউরে পদ্ধতি
		সর্বশেষ সংশোধিত ডিপিপি অনুসারে	চুক্তি মূল্য	দরপত্র আহবানের তারিখ	চুক্তি স্বাক্ষর/এলসি খোলার তারিখ		চুক্তি অনুসারে	প্রকৃত	
১	২	৩	৪	৫	৬	৭	৮	৯	১০
১।	Construction of flexible pavement (7.32 m) including earth work on road embankment form Ch: 3+560 to 5+295 (working length 1750m) of D.A.S.R road under Dhaka road Division, Dhaka during the year 2013-2014	৬৯৩.৩০	৫৫৫.০১	-	৫/১২/২০১৩	এম. এ ইঞ্জিনিয়ারিং	৩/৬/১৪	৩০/১১/১৪	
২।	Construction of flexible pavement (7.32 m) including earth work on road embankment form Ch: 5+295 to 7+000 of D.A.S.R road under Dhaka road Division, Dhaka during the year 2013-2014	৭৪২.০৩	৫২৩.৪১	-	৫/১২/২০১৩	এম. এ ইঞ্জিনিয়ারিং	৩/৬/১৪	-	
৩।	Construction of remaining work of 36.60 meter long 2 lane (1x36.60 Span) pre stressed Concrete girder Bridge at 6 th km of D.A.S.R road under Dhaka road Division, Dhaka during the year 2013-2014	২৭৫.০০	২৫৪.৪২	-	১৫/১২/২০১৩	রিজভী কনস্ট্রাকশন	১৩/৬/১৪	২৫/১১/১৪	

ক্রমিক নম্বর	প্রকিউরমেন্টের বর্ণনা (ডিপিপি/বীড ডকুমেন্ট অনুসারে পণ্য, কাজ/সেবা)	টেন্ডার/বীড/প্রস্তাব মূল্য (লক্ষ টাকায়)		টেন্ডার/বীড প্রস্তাব		নির্বাচিত ঠিকাদার/পরামর্শক প্রতিষ্ঠানের নাম	কাজ, সেবা সম্পাদনের তারিখ/পণ্য সরবরাহের তারিখ		প্রকিউরমেন্ট পদ্ধতি
		সর্বশেষ সংশোধিত ডিপিপি অনুসারে	চুক্তি মূল্য	দরপত্র আহবানের তারিখ	চুক্তি স্বাক্ষর/এলসি খোলার তারিখ		চুক্তি অনুসারে	প্রকৃত	
১	২	৩	৪	৫	৬	৭	৮	৯	১০
৪১	Construction of protective work (Block matterssing) at 5 th km (p), 6 th km (p), 7 th km (p) & 8 th km (p) of D.A.S.R road under Dhaka road Division, Dhaka during the year 2013-2014	১২৮.০০	১৫৭.৮৪	-	২৫/১/২০১৫	কামাল এসোসিয়েটস	২৬/৩/১৫	-	

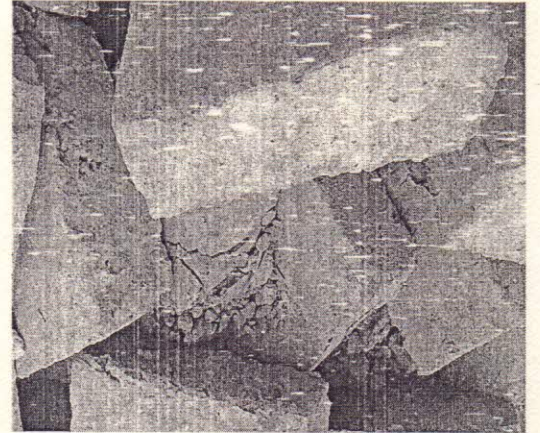
সূত্র: সংশ্লিষ্ট নির্বাহী প্রকৌশলীর দপ্তর থেকে নির্ধারিত ছকে ই-মেইলে প্রেরিত তথ্য।

১১.১। উপরোক্ত প্যাকেজসমূহের মধ্যে দ্বিতীয় প্যাকেজের সঙ্গে আরডিপিপি'র প্রকিউরমেন্ট পরিকল্পনার সাদৃশ্য রয়েছে। অপরাপর ১ম, ৩য় ও ৪র্থ প্যাকেজের সঙ্গে আরডিপিপি'র প্রকিউরমেন্ট পরিকল্পনার কোন সাদৃশ্য নাই। এ ভেরিফেশনের বিষয়ে HOPE এর অনুমোদন নেয়া হয়েছে বলে সংশ্লিষ্ট নির্বাহী প্রকৌশলী অবহিত করেন। তবে প্রতিটি প্যাকেজে প্রাক্কলিত মূল অপেক্ষা কম মূল্যে ঠিকাদারের সঙ্গে চুক্তি স্বাক্ষর করা হয়েছে।

১২। প্রকল্প বাস্তবায়ন সংশ্লিষ্ট কয়েকটি স্থিরচিত্র নিম্নে প্রদান করা হলো:



চিত্র ১: নির্মিত পেভমেন্টের সার্ফেসিং উঠে পটহালের সৃষ্টি হয়েছে।



চিত্র ২: রক্ষাপ্রদ কাজের জন্য ব্যবহৃত ভাঙ্গা সিসি ব্লক।

১৩। সমস্যা:

১৩.১। প্রকল্প এলাকার জমি রাজউক -এর আওতায় পড়ায় রাজউকের বিধি নিষেধের কারণে বাস্তবায়নের প্রারম্ভিক পর্যায়ে কোন ভূমি অধিগ্রহণ করা সম্ভব হয়নি। ফলে বাস্তবায়ন বিলম্বিত হয়েছে;

১৩.২। নির্মিত সড়কের জমি ডেমরা থেকে বনশ্রী পর্যন্ত নিচু অঞ্চলে অবস্থানের কারণে বর্ষা মৌসুমে ১৫/২০ ফুট পানি সেখানে জমে থাকত। এ কারণে তখন নির্মাণ কাজ বন্ধ রাখতে হতো এবং ফলে বাস্তবায়ন বিলম্বিত হয়েছে;

- ১৩.৩। প্রকল্পটির মূল বাস্তবায়নকাল নির্ধারিত হয় ৩.৫ বছর। প্রকল্পটির সংশোধিত ও প্রকৃত বাস্তবায়নকাল ১২ বছর, যা মূল বাস্তবায়নকাল অপেক্ষা ৯ বছর বা ২৪২.৮৫% বেশি। অর্থাৎ প্রকল্পের অস্বাভাবিক টাইম ওভার রান হয়েছে;
- ১৩.৪। প্রকল্পটির এ অংশের মূল প্রাক্কলিত ব্যয় ছিল ৩৮১৯.১৫ লক্ষ টাকা। ২০১৪ সালে সর্বশেষ সংশোধিত ডিপিপি অনুসারে এ অংশের প্রাক্কলিত ব্যয় ৯৪৯৫.৯৮ লক্ষ টাকায় নির্ধারণ করা হয়। অর্থাৎ মূল প্রাক্কলিত ব্যয় অপেক্ষা ৫৬৭৬.৮৩ লক্ষ টাকা বা ১৪৮.৬২ বেশি হয়েছে। দেখা যায় যে, প্রকল্পটির অস্বাভাবিক কষ্ট ওভাররান ঘটেছে;
- ১৩.৫। ১টি আরসিসি কালভার্টের প্রয়োজন না থাকায় তা নির্মাণ করা হয়নি। অর্থাৎ বাস্তব প্রয়োজন ও যথাযথ সমীক্ষার ভিত্তিতে প্রকল্পটি প্রনয়ণ করা হয়নি। ফলে সরকারি অর্থের সুষ্ঠু ব্যবহার নিশ্চিত করা যায়নি;
- ১৩.৬। ১৫.৫ বছর ব্যাপী বাস্তবায়িত এ প্রকল্পে সড়ক ও জনপথ অধিদপ্তরের অতিরিক্ত প্রধান প্রকৌশলী পর্যায়ের ২৩ জন কর্মকর্তা খন্ডকালীন প্রকল্প পরিচালক হিসাবে দায়িত্ব পালন করেন। ঘন ঘন প্রকল্প পরিচালক বদলির কারণে প্রকল্প ব্যবস্থাপনা ও মনিটরিং দুর্বল হয়েছে; এবং
- ১৩.৭। পরিদর্শনকালে দেখা যায় পেভমেন্টের বিভিন্ন অংশে গর্ত হওয়াসহ রাস্তার কিনারা ভেঙ্গে মূল পেভমেন্ট নষ্ট হওয়ার উপক্রম হয়েছে। নির্মাণ কাজের গুণগতমান যথাযথভাবে অনুসরণ না করায় এ ধরনের অবস্থার সৃষ্টি হয়েছে বলে প্রতীয়মান হয়।
- ১৪। মতামত:
- ১৪.১। সড়ক পরিবহন ও মহাসড়ক বিভাগের আওতায় বাস্তবায়নাধীন প্রকল্পে অস্বাভাবিক টাইম ও কষ্ট ওভাররান হাস করার লক্ষ্যে মন্ত্রণালয়/বিভাগ পর্যায়ে মনিটরিং জোরদার করতে হবে;
- ১৪.২। গুণগতমান নিশ্চিত করতে সড়ক ও জনপথ অধিদপ্তর নির্মাণ সংক্রান্ত স্পেসিফিকেশন যথাযথভাবে অনুসরণ করবে;
- ১৪.৩। যথাযথ সমীক্ষার ভিত্তিতে সড়কের এলাইনমেন্ট নির্ধারণের বিষয়ে সচেতন থাকতে হবে;
- ১৪.৪। ঘন ঘন প্রকল্প পরিচালক পরিবর্তনের কারণে যাতে প্রকল্প বাস্তবায়ন বাধাগ্রস্ত না হয়, সে জন্য প্রতিটি প্রকল্পের জন্য একজন পূর্ণকালীন ও পূর্ণ মেয়াদে প্রকল্প পরিচালক নিয়োগের বিষয়ে সড়ক পরিবহন ও মহাসড়ক বিভাগ উদ্যোগ গ্রহণ করবে;
- ১৪.৫। সংশ্লিষ্ট কর্তৃপক্ষ প্রকল্পের অডিট যথাসময়ে সম্পাদন করবে;
- ১৪.৬। প্রকল্প সমাপ্তির ৩ (তিন) মাসের মধ্যে সমাপ্তি প্রতিবেদন প্রেরণ করতে হবে এবং
- ১৪.৭। ১৪.১ থেকে ১৪.৫ অনুচ্ছেদের আলোকে গৃহীত কার্যাবলী আগামী ১(এক) মাসের মধ্যে আইএমই বিভাগকে অবহিত করতে হবে।

Mohsin
১২/৫/২০১৫

(নাসিমা মহসিন)

পরিচালক (পরিবহন)

ফোনঃ ৯১৩৩৬৩৭

E-mail: mohsinnasima1@gmail.com