

খাদ্য মন্ত্রণালয়ের আওতায় ২০১৫-২০১৬ অর্থ বছরের এডিপিভুক্ত সমাপ্ত প্রকল্পের মূল্যায়ন  
প্রতিবেদনের ওপর মন্ত্রণালয়/বিভাগভিত্তিক সারসংক্ষেপ

ক্রঃ নং	মন্ত্রণালয়/ বিভাগের নাম	মোট সমাপ্ত প্রকল্পের সংখ্যা	সমাপ্ত প্রকল্পের ধরণ			মূল সময় ও ব্যয়ের তুলনায়				
			বিনিয়োগ প্রকল্পের সংখ্যা	কারিগরী সহায়তা প্রকল্পের সংখ্যা	জেডিসিএফ ভুক্ত প্রকল্পের সংখ্যা	সময় ও ব্যয় উভয়ই অতিক্রান্ত প্রকল্পের সংখ্যা	সময় অতিক্রান্ত প্রকল্পের সংখ্যা	সময় অতিক্রান্তের শতকরা হার (%) সর্বনিম্ন- সর্বোচ্চ	ব্যয় অতিক্রান্ত প্রকল্পের সংখ্যা	ব্যয় অতিক্রান্তের শতকরা হার (%) সর্বনিম্ন- সর্বোচ্চ
১	২	৩	৪	৫	৬	৭	৮	৯	১০	১১
০১।	খাদ্য মন্ত্রণালয়	০১	১	-	-	১	১	৬২.৫০%	১	১৮৯%

০১। সমাপ্ত প্রকল্পের সংখ্যা: ০১ টি

০২। সমাপ্ত প্রকল্পের ব্যয় ও মেয়াদ বৃদ্ধির কারণ: **Wind load calculation** করে ডিজাইন পরিবর্তন, জেটির আকার বৃদ্ধি, পশুর নদীর মরফোলজির জন্য অতিরিক্ত এক্সেস ব্রীজ নির্মাণ, অতিরিক্ত **Ancillary Facilities** যেমন স্টাফ কোয়ার্টার, সংযোগ সড়ক, অভ্যন্তরীণ সড়ক নির্মাণের লক্ষ্যে **Construction of a Concrete Grain Silo at Mongla Port with Ancillary Facilities (50,000 MT Capacity)** (২য় সংশোধিত) শীর্ষক প্রকল্প ব্যয় ও মেয়াদ বৃদ্ধিসহ সংশোধন করা হয়।

০৩। সমাপ্তকৃত প্রকল্প বাস্তবায়নের ক্ষেত্রে প্রধান প্রধান সমস্যা ও সুপারিশ:

ক্রম	সমস্যা	ক্রম	সুপারিশ
৩.১	মোংলা পৌরসভা হতে সাইলো (জয়মনিরগোল) পর্যন্ত ১৭.২৫ কিঃ মিঃ রাস্তা খাদ্য শস্যবাহী ভারী যানবাহন চলাচল উপযোগী নয়। সড়কটি খাদ্য শস্যবাহী ভারী যানবাহন-এর লোড ক্ষমতা অনুসারে মহাসড়ক মানে উন্নীত করা প্রয়োজন;	৩.১	মোংলা পৌরসভা হতে সাইলো (জয়মনিরগোল) পর্যন্ত ১৭.২৫ কিঃ মিঃ রাস্তা খাদ্য শস্যবাহী ভারী যানবাহন-এর লোড ক্ষমতা চলাচল উপযোগী সড়ক নির্মাণের বিষয়ে সংশ্লিষ্ট সংস্থার সাথে নিবিড় যোগাযোগ অব্যাহত রাখতে হবে;
৩.২	প্রকল্পের মেয়াদ মূল মেয়াদের চেয়ে ৬২.৫০% মেয়াদ বৃদ্ধি;	৩.২	প্রকল্পের মেয়াদ বৃদ্ধির বিষয়ের কোন পুনরাবৃত্তি না ঘটে সে ভাবে ভবিষ্যত প্রকল্পের মেয়াদ নির্ধারণ করতে হবে এবং সে ক্ষেত্রে সকল কাজ পরিকল্পনা মাফিক বাস্তবায়ন করার বিষয়ে পরীক্ষা-নিরীক্ষাপূর্বক প্রয়োজনীয় পদক্ষেপ গ্রহণ, কাজের তালিকা (Work/Activity list) প্রণয়ন করতে হবে এবং সে মোতাবেক Work Breakdown Structure (WBS) করে কর্মপরিকল্পনা প্রণয়ন পূর্বক Critical Path Method (CPM)/Program Evaluation Review Technique (PERT)/Precedence Diagram Method (PDM) এ জাতীয় স্বীকৃত কোন পদ্ধতি অনুসরণ করতে হবে এবং সে ব্যাপারে সংশ্লিষ্ট মন্ত্রণালয়/বিভাগ প্রয়োজনীয় ব্যবস্থা নেবেন;

ক্রম	সমস্যা	ক্রম	সুপারিশ
৩.৩	আধুনিক প্রযুক্তি সম্পন্ন মোংলা কংক্রিট সাইলো সংশ্লিষ্ট সকল বিষয় নিরবচ্ছিন্ন পরিচালনা ও ব্যবস্থাপনার জন্য প্রকল্পের আওতায় গৃহীত দেশে ও বিদেশে প্রশিক্ষিত প্রয়োজনীয় ও পর্যাপ্ত জনবল নেই এবং প্রকল্পের আওতায় দেশে-বিদেশে প্রশিক্ষণপ্রাপ্ত প্রশিক্ষণার্থী কর্মকর্তা-কর্মচারীগণ সঠিক জায়গায় পদায়ন না পাওয়া;	৩.৩	খাদ্য নিরাপত্তা অধিকতর সুনিশ্চিত করার লক্ষ্যে আধুনিক প্রযুক্তি সম্পন্ন মংলা কংক্রিট সাইলো সংশ্লিষ্ট সকল বিষয় (অবকাঠামো, যন্ত্রপাতি, খাদ্য সরবারহ ব্যবস্থা ইত্যাদি) নিরবচ্ছিন্ন পরিচালনা ও ব্যবস্থাপনার জন্য প্রয়োজনীয় নিয়মিত আর্থিক বরাদ্দসহ বর্তমান জনবল ছাড়াও <b>backup</b> হিসেবে এ বিষয়ে দেশে ও বিদেশে প্রশিক্ষিত পর্যাপ্ত স্থানীয় জনবল সৃষ্টি ও প্রস্তুত রাখতে হবে;
৩.৪	বর্তমানে মোংলা সাইলোর সড়ক পথে খাদ্য শস্য পরিবহনে মোংলা নদী পার হতে হয় ফেরীর মাধ্যমে, যা নদীর জোয়ার ভাটার সাথে সম্পর্কিত। রাস্তা নির্মাণের পাশাপাশি একটি ব্রীজ নির্মাণ জরুরী;	৩.৪	সময় বাচানো ও দ্রুত গতিতে সরবরাহের জন্য মোংলা সাইলোর সড়ক পথে খাদ্য শস্য পরিবহনে মোংলা নদী পার হওয়ার জন্য একটি ব্রীজ নির্মাণের বিষয়ে সংশ্লিষ্ট সংস্থার সাথে নিবিড় যোগাযোগ অব্যাহত রাখতে হবে;
৩.৫	সাইলোর খাদ্য সমূহ'র গুণগত মান নিরূপণের লক্ষ্যে প্রয়োজনীয় যন্ত্রপাতিসহ ল্যাবরেটরি নেই;	৩.৫	সাইলোর খাদ্য সমূহ'র গুণগত মান নিরূপণের লক্ষ্যে প্রয়োজনীয় যন্ত্রপাতিসহ ল্যাবরেটরি স্থাপনের ব্যবস্থা গ্রহণ করা যেতে পারে;
৩.৬	জোয়ার- ভাটার সাথে সম্পর্কিত জেটিতে অবস্থানকৃত খাদ্য-শস্য পরিবহনকারী জাহাজের ভাসমান অবস্থার পরিবর্তনে জেটি সমূহের ক্ষতির সম্ভাবনা পরিলক্ষিত হয়েছে।	৩.৬	জোয়ার- ভাটার সাথে সম্পর্কিত জেটিতে অবস্থানকৃত খাদ্য-শস্য পরিবহনকারী জাহাজের ভাসমান অবস্থার পরিবর্তনে জেটি সমূহের যাতে ক্ষতি না হয় সে বিষয়ক একটি নিবিড় পরিবীক্ষণ ( <b>Monitoring</b> ) কার্যক্রম রাখতে হবে।

## Construction of a Concrete Grain Silo at Mongla Port with Ancillary Facilities (50,000 MT Capacity)

-শীর্ষক প্রকল্পের সমাপ্তি মূল্যায়ন প্রতিবেদন

- ০১। প্রকল্প নাম : **Construction of a Concrete Grain Silo at Mongla Port with Ancillary Facilities (50,000 MT Capacity)** (২য় সংশোধিত) শীর্ষক প্রকল্প।
- ০২। বাস্তবায়নকারী সংস্থা : খাদ্য অধিদপ্তর।
- ০৩। প্রশাসনিক মন্ত্রণালয় : খাদ্য মন্ত্রণালয়।
- ০৪। প্রকল্পের এলাকা : খুলনা বিভাগের বাগেরহাট জেলার মোংলা উপজেলা (জয়মনিরগোল নামক স্থান)।
- ০৫। প্রকল্পের বাস্তবায়ন সময় ও ব্যয়ঃ (লক্ষ টাকায়)

অনুমোদিত ব্যয়		প্রকৃত ব্যয়	পরিকল্পিত বাস্তবায়নকাল		প্রকৃত বাস্তবায়ন	অতিক্রান্ত ব্যয় (মূল অনুমোদিত ব্যয়ের %)	অতিক্রান্ত সময় (মূল অনুমোদিত সময়ের %)
মূল	২য় সংশোধিত		মূল	২য় সংশোধিত			
১	২	৩	৪	৫	৬	৭	৮
১৯৯৪৬.০৮৫	৫৮০৪৫.২৩৫	৫৭৮০১.৮৬	জানুয়ারী, ১০ হতে ডিসেম্বর, ১৩	জুলাই, ১০ হতে জুন, ১৬	জুলাই, ১০ হতে জুন, ১৬	১৮৯% (%)	২ বছর ৬ মাস (৬২.৫০%)

০৬। অংগভিত্তিক অগ্রগতিঃ পরিশিষ্ট “ক” তে সংযুক্ত।

০৭। কাজ অসমাপ্ত থাকলে তার কারণঃ

প্রকল্প পরিদর্শন ও PCR পর্যালোচনা করে দেখা যায় যে, প্রকল্পের আওতায় কোন কাজ অসমাপ্ত নেই।

০৮। প্রকল্প গ্রহণের পটভূমি, উদ্দেশ্য ও মূল কার্যক্রমঃ

৮.১ প্রকল্পের পটভূমিঃ

বাংলাদেশ ৭০ এর দশক হতেই খাদ্য ঘাটতির দেশ। সে সময় দেশের খাদ্য ঘাটতির পরিমাণ ছিল ১২ লক্ষ মেট্রিক টন, যা ৮০'র দশকে ১৬ লক্ষ, ১৯৯৪-৯৫ সালে ৩৪ লক্ষ এবং ১৯৯৮ সালে ভয়াবহ বন্যার সময়ে ৩৭ লক্ষ মেট্রিক টনে দাঁড়ায়। উন্নয়ন সহযোগী দেশ/অংশীদার সংস্থা দেশের খাদ্য ঘাটতি পূরণে খাদ্য সহায়তা দিয়ে থাকে। বাংলাদেশ সরকারীভাবে খাদ্য ঘাটতি পূরণে নিজস্ব সম্পদে বিদেশ হতে খাদ্য আমদানী করে থাকে। এছাড়াও বেসরকারী পর্যায়ে প্রতিবছর ১৫ লক্ষ হতে ২০ লক্ষ মেঃ টন খাদ্যশস্য আমদানী করা হয়। খাদ্যশস্য চলাচল নীতিমালা অনুসারে আমদানীকৃত খাদ্যশস্যের ৪০% মংলা বন্দরে খালাস করার কথা। কিন্তু মংলা বন্দরে জাহাজ হতে খাদ্যশস্য খালাস করার পদ্ধতি ম্যানুয়াল ও অতি পুরানো। পক্ষান্তরে চ উগ্রাম বন্দরে খাদ্যশস্য খালাস, সংরক্ষণ ও ওজন পরিমাপের ব্যবস্থা নিরাপদ, যান্ত্রিক ও স্বয়ংক্রিয় বিধায় খাদ্য শস্য ঘাটতি ও অপচয় ঘুবই কম। মংলায় প্রস্তাবিত কংক্রীট সাইলো নির্মাণের মাধ্যমে খাদ্য শস্য ঘাটতি ও অপচয় হ্রাস করে বছরে গড়ে ৯ কোটি টাকা সাশ্রয় করা সম্ভব হতে পারে। এ লক্ষ্যে প্রকল্পটি গৃহীত হয়।

৮.২ প্রকল্পের উদ্দেশ্যঃ

১. আনুষঙ্গিক সকল সুবিধাদিসহ মংলা বন্দর সংলগ্ন স্থানে ৫০,০০০ মেঃটঃ ধারণ ক্ষমতা সম্পন্ন একটি আধুনিক শস্য সাইলো নির্মাণ যার মাধ্যমে খাদ্য ব্যবস্থাপনা পদ্ধতির উন্নয়ন ঘটবে;
২. মোংলা বন্দরে খাদ্যশস্যের দ্রুত খালাস নিশ্চিত করা;
৩. খাদ্যশস্যের সঠিক ওজন নিশ্চিত করা;
৪. দেশের উত্তর ও পশ্চিমাঞ্চলে খাদ্য বিতরণের সুবিধা বৃদ্ধি করা;
৫. মোংলা বন্দরে খাদ্যশস্যের abnormal post landing shortage কমিয়ে আনা;
৬. দেশে খাদ্য নিরাপত্তা সৃষ্টি ও পুষ্টি নিশ্চিত করা এবং
৭. সাইক্লোন আইলা/সিডর প্রবণ এলাকায় নিরাপদ খাদ্য মজুদকরণ সুবিধা নিশ্চিত করা।

#### ৮.৩। প্রকল্পের মূল কার্যক্রম

১. একটি শস্য সাইলো নির্মাণের জন্য ডিজাইন, ড্রয়িং, দরপত্র দলিলাদি প্রণয়ন;
২. এ সকল কাজ সম্পাদন ও প্রক্রিয়াকরণে সহায়তা ও সুপারভিশনের জন্য একটি জয়েন্ট ভেঞ্চার স্বাধীন পরামর্শক প্রতিষ্ঠান নিয়োগ;
৩. সাইলোর জন্য ৪২.৩৬ একর জমি অধিগ্রহণ;
৪. প্রকল্প সংশ্লিষ্ট ছাড়াও খাদ্য মন্ত্রণালয়, খাদ্য অধিদপ্তর ও পরিকল্পনা কমিশনের মোট ১০ জন কর্মকর্তার সাইলো বিষয়ে বৈদেশিক প্রশিক্ষণ/পরিদর্শন সফর;
৫. প্রকল্প সংশ্লিষ্ট ছাড়াও খাদ্য মন্ত্রণালয়, খাদ্য অধিদপ্তরের ২০ জন কর্মকর্তা/কর্মচারীর স্থানীয় প্রশিক্ষণ/পরিদর্শন সফর;
৬. অধিগ্রহণকৃত ৮৬১৯৮.৯৭ ঘঃমিঃ ভূমি উন্নয়ন ও ২৬৫৬৮ ঘঃমিঃ বিশিষ্ট ১টি পুকুর খনন;
৭. প্রকল্পের কাজ সুচারুভাবে মনিটরিং করার জন্য ১টি পিক আপ ও ১টি জীপ ক্রয়;
৮. ৫১ বঃমিঃ এর ১টি প্রকল্প সাইট অফিস নির্মাণ;
৯. সাইলো নির্মাণ কাজঃ পূর্ত অংশ (সাইলো ফাউন্ডেশন, সাইলো বিন, হেড হাউস, সাইলো জেটি, এক্সেস ব্রীজ, নদী শাসন, বৈদ্যুতিক সাব-স্টেশন, ব্যাগিং হাউজ, কন্ট্রোল রুম ইত্যাদি নির্মাণ)
১০. সাইলো নির্মাণ কাজঃ ইলেকট্রো-মেকানিক্যাল অংশঃ নিউমেটিক আনলোডার ও শিফ/বার্জ লোডার, বেল্ট কনভেয়র, ব্যাগিং প্লান্ট, ট্রাক স্কেল, শিপিং বিন, বিন ডেক এনক্লোজার, এয়ার কম্প্রেসর, লিফট, ডাস্ট কালেকটর ও কন্ট্রোল সিস্টেম স্থাপন ও কমিশনিং ইত্যাদি;
১১. সাইলো ব্যতীত অন্যান্য নির্মাণ কাজঃ অফিস ভবন, ওয়ার্কশপ কাম স্টোর, গানি ব্যাগ গোডাউন, সাবস্টেশন বিল্ডিং, স্ক্র্যাপ গোডাউন, স্টাফ কোয়ার্টার, অফিসার্স কোয়ার্টার কাম পরিদর্শন বাংলো ইত্যাদি;
১২. নদী তীর সংরক্ষণ, খাবার পানি ও সাইলো পরিচালনার জন্য বিশুদ্ধ পানি সরবরাহের লক্ষ্যে ওয়াটার ট্রিটমেন্ট প্লান্ট স্থাপন;
১৩. পয়ঃ ও পানি নিষ্কাশন ব্যবস্থা ও বিভিন্ন স্যানিটারি ও বৈদ্যুতিক কাজ সম্পাদন;
১৪. নর্দমা ব্যবস্থা নির্মাণ;
১৫. সীমানা প্রাচীর, সংযুক্ত টয়লেট ও গার্ডরুম, প্রধান ফটকসহ ৩টি গেট, পবলিক টয়লেট
১৬. ট্রাক পার্কিং, অভ্যন্তরীণ ও সংযোগ রাস্তা।

#### ০৯। প্রকল্প অনুমোদন ও সংশোধনঃ

**Construction of a Concrete Grain Silo at Mongla Port with Ancillary Facilities (50,000 MT Capacity)** শীর্ষক প্রকল্প ১৯৯৪৬.০৮৫ লক্ষ টাকা ব্যয়ে ০১ জানুয়ারী, ২০১০ হতে ৩১ ডিসেম্বর, ২০১৩ মেয়াদে ০৩ মার্চ ২০১০ তারিখে একনেকে অনুমোদন করা হয়। পরবর্তীতে **Wind load calculation** করে ডিজাইন পরিবর্তন, জেটির আকার বৃদ্ধি, পশুর নদীর মরফোলজির জন্য অতিরিক্ত এক্সেস ব্রীজ

নির্মাণ, অতিরিক্ত Ancillary Facilities যেমন স্টাফ কোয়ার্টার, সংযোগ সড়ক, অভ্যন্তরীণ সড়ক নির্মাণের লক্ষ্যে Construction of a Concrete Grain Silo at Mongla Port with Ancillary Facilities (50,000 MT Capacity) (২য় সংশোধিত) শীর্ষক প্রকল্প সংশোধন করে ০১ জানুয়ারী, ২০১০ হতে ৩০ জুন, ২০১৬ মেয়াদে ৩১ আগস্ট ২০১৫ তারিখে প্রকল্পটি ECNEC কর্তৃক অনুমোদিত হয়।

১০। ডিপিপি লক্ষ্যমাত্রা, এডিপি/আরডিপি বরাদ্দ, অবমুক্তি ও ব্যয় সংক্রান্ত তথ্যঃ

(লক্ষ টাকায়)

অর্থ বছর	সংশোধিত এডিপি বরাদ্দ	অর্থ অবমুক্তি	ব্যয়			
			মোট	টাকা	প্রঃসাঃ	বাস্তব (%)
২০০৯-২০১০	৩০০.০০	৩০০.০০	১৬৫.২৪	১৬৫.২৪	-	০.২৮%
২০১০-২০১১	৮০২.০০	৮০২.০০	৭৯৯.১৫	৭৯৯.১৫	-	১.৩৮%
২০১১-২০১২	৮০০.০০	৮০০.০০	৭৯৪.৫৬	৭৯৪.৫৬	-	১.৩৭%
২০১২-২০১৩	১৪১২৭.০০	১৮১২৭.০০	১৮১২৬.২৮	১৮১২৬.২৮	-	৩১.৩৫%
২০১৩-২০১৪	১৩২৫৮.০০	১৩২৫৮.০০	১৩০০৭.০৪	১৩০০৭.০৪	-	২২.৫০%
২০১৪-২০১৫	১০১০০.০০	১০১০০.০০	১০০৬৪.২৩	১০০৬৪.২৩	-	১৭.৪১%
২০১৫-২০১৬	১৫০৮৮.০০	১৫০৮৮.০০	১৪৮৪৫.৩৬	১৪৮৪৫.৩৬	-	২৫.৭১%
মোট =			৫৭৮০১.৮৬	৫৭৮০১.৮৬		১০০%

\*অবমুক্তকৃত অর্থ যথাযথভাবে ফেরত প্রদান করা হয়েছে।

১১। প্রকল্প পরিচালক সংক্রান্ত তথ্যাদিঃ

ক্রঃ নং	প্রকল্প পরিচালকের নাম ও পদবী	পূর্ণকালীন	খন্ডকালীন	দায়িত্ব পালনের মেয়াদ	
				যোগদানের তারিখ	অব্যাহতির তারিখ
১.	মোঃ গাজী উর রহমান, প্রকল্প পরিচালক	পূর্ণকালীন	-	২৫-০৪-২০১০	১০-০৯-২০১৪
২.	বিমল ভূঁইয়া, প্রকল্প পরিচালক	-	খন্ডকালীন	১১-০৯-২০১৪	০২-১০-২০১৪
৩.	সৈয়দ নাজমুল হুদা, প্রকল্প পরিচালক	পূর্ণকালীন	-	০৩-১০-২০১৪	১১-০৫-২০১৫
৪.	মোঃ গাজী উর রহমান, প্রকল্প পরিচালক	-	খন্ডকালীন	১২-০৫-২০১৫	৩০-০৬-২০১৬

১২। প্রকল্প পরিদর্শনঃ

প্রকল্পটি ২৯ অক্টোবর ২০১৭ তারিখ এ বিভাগের উপ-পরিচালক জনাব শেখ মোঃ আব্দুর রহমান সরেজমিনে পরিদর্শন করেন। পরিদর্শনকালে প্রকল্প সংশ্লিষ্ট কর্মকর্তাগণ উপস্থিত থেকে পরিদর্শনে সহযোগিতা করেন।

১৩। অংগভিত্তিক বাস্তবায়ন অগ্রগতিঃ

১৩.১ কর্মকর্তা ও কর্মচারীদের বেতন ভাতাদি প্রকল্প বাস্তবায়নকালে ২ জন কর্মকর্তা (১২১ জনমাস) এবং ৭ জন কর্মচারী (৪৬২ জনমাস) মোট ৯ জন নিয়োজিত ছিলেন। এই ৯ জনের ৫৮৩ জনমাসের ভাতাদি প্রদানের লক্ষ্যমাত্রা নির্ধারিত ছিল। উল্লেখ্য যে, এর মধ্যে ১ জন নারী কর্মচারী প্রকল্প বাস্তবায়নকালে কাজ করেন (১০/০৭/২০১১ তারিখ হতে ৩০/০৬/২০১৬ পর্যন্ত)। ডিপিপিতে ২ জন কর্মকর্তার (১২১ জনমাস) বেতন বাবদ ৪৮.০০ লক্ষ টাকা বরাদ্দ ছিল, নিয়োগ দেরীতে হওয়ায় মোট জনমাস অপরিবর্তিত রেখে ব্যয় হয়েছে ৩০.২০ লক্ষ টাকা। অপরদিকে, ডিপিপিতে ৭ জন কর্মচারীর (৪৬২ জনমাস) বেতন বাবদ ৬২.০০ লক্ষ টাকা বরাদ্দ ছিল, নিয়োগের পরপরই ১জন কর্মচারী চাকুরি ছেড়ে দিলেও মোট জনমাস অপরিবর্তিত রেখে ব্যয় হয়েছে ৫৫.৬৬ লক্ষ টাকা। এছাড়া ভাতা বাবদ ৫০.০০ লক্ষ টাকা বরাদ্দ ছিল, কিন্তু ব্যয় হয়েছে ৩২.৬২ লক্ষ টাকা এবং মোট ৪৫৭ জনমাস ভাতাদি বাবদ ব্যয় হয়।

- ১৩.২ বৈদেশিক ভ্রমণঃ প্রকল্পের আওতায় “Pre-Shipment Inspection of Electro-Mechanical Equipments” বিষয়ে বিভিন্ন মন্ত্রণালয়/বিভাগ ও পরিকল্পনা কমিশনের প্রতিনিধিসহ ৫ জনের একটি দল (২ জন কর্মকর্তা খাদ্য মন্ত্রণালয়, ১জন পরিকল্পনা কমিশন, ১ জন সাইলো হতে এবং প্রকল্প পরিচালক নিজে) জার্মান/সুইজারল্যান্ড-এ ১০ দিনের (১০/০৫/২০১৪ তারিখ হতে ২০/০৫/২০১৪ পর্যন্ত) বৈদেশিক প্রশিক্ষণ গ্রহণ করেন। ডিপিপিতে এ বাবদ ব্যয় নির্ধারিত ছিল ২৫.০০ লক্ষ টাকা যার পুরোটা ব্যয় হয়েছে। এছাড়া “Training on Maintenance and Operation of the Plant” বিষয়ে বিভিন্ন মন্ত্রণালয়/বিভাগ ও পরিকল্পনা কমিশনের প্রতিনিধিসহ ৮ জনের একটি দল (২ জন কর্মকর্তা খাদ্য মন্ত্রণালয়, ১জন পরিকল্পনা কমিশন, ৩ জন খাদ্য অধিদপ্তর ও সাইলো হতে এবং প্রকল্প পরিচালক ও উপ-প্রকল্প পরিচালক নিজে) জার্মান/সুইজারল্যান্ড-এ ১০ দিনের (১৫/০৫/২০১৬ তারিখ হতে ২৪/০৫/২০১৬ পর্যন্ত) বৈদেশিক প্রশিক্ষণ গ্রহণ করেন। ডিপিপিতে এ বাবদ ব্যয় নির্ধারিত ছিল ৩০.০০ লক্ষ টাকা যার মধ্যে ২৪.০০ লক্ষ টাকা ব্যয় হয়েছে।
- ১৩.৩ স্থানীয় প্রশিক্ষণঃ প্রকল্পের আওতায় “Maintenance and Operation of Electro-Mechanical Equipments” বিষয়ে খাদ্য অধিদপ্তরের মাঠ পর্যায়ের কর্মকর্তা/কর্মচারী মংলা সাইলোতে ৭ দিনের (০১/০৬/২০১৬ তারিখ হতে ০৭/০৬/২০১৬ পর্যন্ত) স্থানীয় প্রশিক্ষণ গ্রহণ করেন। ডিপিপিতে এ বাবদ ব্যয় নির্ধারিত ছিল ২.০০ লক্ষ টাকা যার পুরোটা ব্যয় হয়েছে।
- ১৩.৪ পরামর্শক সেবাঃ সাইলোর ড্রইং ও ডিজাইনসহ সকল প্রকার ইকুইপমেন্ট নির্বাচন, দরপত্র দলিল প্রণয়ন, সমগ্র সাইলো প্লান্টের বাস্তবায়ন অগ্রগতি ও কমিশনিং কাজের সুপারভিশন ইত্যাদির জন্য দেশী-বিদেশী সিভিল, ইলেক্ট্রো-মেকানিক্যাল এক্সপার্ট সহ River Consulting LLC, USA-BETS Consulting Services Limited, Bangladesh (JV) নামক একটি Joint Venture পরামর্শক ফার্ম প্রকল্পে নিয়োজিত ছিল। ডিপিপিতে এ বাবদ ব্যয় নির্ধারিত ছিল ১৬৩৭.০০ লক্ষ টাকা, চুক্তিপত্র মোতাবেক ১৫৫৪.১০ লক্ষ টাকা ব্যয় হয়েছে। উক্ত Joint Venture ফার্মের সাথে চুক্তি স্বাক্ষর হয় ০৯/০১/২০১১ তারিখে ও চুক্তি মোতাবেক কাজ সম্পাদন হয় ৩০/০৬/২০১৬ তারিখে। ফার্ম নিয়োগের ক্ষেত্রে পাবলিক প্রকিউরমেন্ট বিধিমালা ২০০৮ এর বিধি ৩৬(৩)(ক)(৩) মোতাবেক CCGP তে প্রেরণপূর্বক অনুমোদন প্রদান করা হয়।
- ১৩.৫ নিরাপত্তা গার্ডঃ সাইলোর প্রকল্পের বাস্তবায়ন কার্যক্রমের নিরাপত্তার লক্ষ্যে ডিপিপিতে ৩৩ জনমাসের ১ ব্যাটিলিয়ন আনসার নিয়োগের সংস্থান ও ৮০.০০ লক্ষ টাকা ব্যয় নির্ধারিত ছিল। প্রকৃত ব্যয় হয় ৭৯.৫৭ লক্ষ টাকা, তবে মোট জনমাস অপরিবর্তিত থাকে। উক্ত জেলা আনসার কার্যালয়ের সাথে চুক্তি স্বাক্ষর হয় ২৩/০১/২০১৩ তারিখে ও চুক্তি মোতাবেক কাজ সম্পাদন হয় ৩০/০৬/২০১৬ তারিখে। এ ক্ষেত্রে পাবলিক প্রকিউরমেন্ট বিধিমালা ২০০৮ এর বিধি ৬২ অনুসরণপূর্বক অনুমোদন প্রদান করা হয়।
- ১৩.৬ মাইক্রোবাস ভাড়াঃ প্রকল্পের বাস্তবায়ন কার্যক্রম সুপারভিশন ও অন্যান্য জরুরী প্রয়োজনে ৪৪ জনমাসের জন্য ৯ সিটের মাইক্রোবাসের সংস্থান ডিপিপিতে ছিল। এর জন্য ব্যয় নির্ধারণ ছিল ২৫.০০ লক্ষ টাকা। মোট জনমাস অপরিবর্তিত রেখে প্রকৃত ব্যয় হয় ২৪.৩০ লক্ষ টাকা। ভাড়া প্রদানকারী Asia Slipform Corporation, Vietnam and Toma Construction & Co. Ltd, Bangladesh (JV) নামক প্রতিষ্ঠানের সাথে চুক্তি স্বাক্ষর হয় ২৫/১০/২০১২ তারিখে ও চুক্তি মোতাবেক কাজ সম্পাদন হয় ৩০/০৬/২০১৬ তারিখে। এ ক্ষেত্রে পাবলিক প্রকিউরমেন্ট বিধিমালা ২০০৮ এর বিধি ৩৬(৩)(ক)(৩) অনুসরণপূর্বক অনুমোদন প্রদান করা হয়।
- ১৩.৭ মেরামত রক্ষণাবেক্ষণ ও পুনর্বাসনঃ প্রকল্পের আওতায় মেরামত, রক্ষণাবেক্ষণ ও পুনর্বাসন খাতে ডিপিপিতে ৪০.০০ লক্ষ টাকা ব্যয় নির্ধারিত ছিল। তবে এ খাতে বেশী কাজের প্রয়োজন না হওয়ায় প্রকৃত ব্যয় হয় ১১.৮৭ লক্ষ টাকা।
- ১৩.৮ যানবাহন ক্রয়ঃ ডিপিপিতে প্রকল্পের আওতায় ১টি জীপ ও ১টি পিক-আপ ক্রয়ের সংস্থান ও ৬৫.০০ লক্ষ টাকা ব্যয় নির্ধারণ ছিল। প্রকৃত ব্যয়ও হয়েছে ৬৫.০০ লক্ষ টাকা। এর মধ্যে জীপ (Pajero Jeep-2350 CC) বাবদ ৪৩.০০ লক্ষ টাকা ও পিক-আপ (Pick-up-2956 CC) বাবদ ২২.০০ লক্ষ টাকা ব্যয়

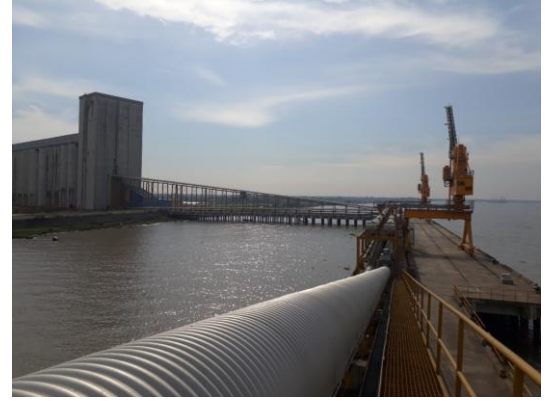
হয়েছে। যানবাহন ক্রয়ের ক্ষেত্রে পাজেরো জীপ এর জন্য মেসার্স প্রগিত ইন্ডাসট্রিজ লিঃ এর সাথে চুক্তি স্বাক্ষর হয় ০৯/০৫/২০১০ তারিখে ও চুক্তি মোতাবেক কাজ সম্পাদন হয় ১৫/০৬/২০১০ তারিখে এবং পিক-আপ এর জন্য মেসার্স হীরা ট্রেড সিডিকিট নামক প্রতিষ্ঠানের সাথে চুক্তি স্বাক্ষর হয় ০৮/০৬/২০১০ তারিখে ও চুক্তি মোতাবেক কাজ সম্পাদন হয় ২৩/০৬/২০১০ তারিখে।

- ১৩.৯ ওয়ার্কশপ ইকুইপমেন্ট সরবরাহ, সংস্থাপন এবং কমিশনিং: ওয়ার্কশপ ইকুইপমেন্ট সরবরাহ, সংস্থাপন এবং কমিশনিং বাবদ ডিপিপিতে ১৪৫.০০ লক্ষ টাকা ব্যয় বরাদ্দ ছিল। কিন্তু প্রকৃত ব্যয় হয় ১৪১.০০ লক্ষ টাকা। এ সকল ওয়ার্কশপ ইকুইপমেন্ট ক্রয়ের ক্ষেত্রে **Toma Construction & Co. Ltd** নামক প্রতিষ্ঠানের সাথে চুক্তি স্বাক্ষর হয় ২৩/১১/২০১৫ তারিখে ও চুক্তি মোতাবেক কাজ সম্পাদন হয় ২৬/০৫/২০১৬ তারিখে।
- ১৩.১০ কম্পিউটার সরবরাহ ও সংস্থাপন: প্রিন্টার ও এক্সেসরিজসহ ৩টি কম্পিউটার সরবরাহ, সংস্থাপন এবং কমিশনিং বাবদ ডিপিপিতে ৩.০০ লক্ষ টাকা ব্যয় বরাদ্দ ছিল। কিন্তু প্রকৃত ব্যয় হয় ২.৯৯ লক্ষ টাকা। এ সকল প্রিন্টার ও এক্সেসরিজসহ ৩টি কম্পিউটার ক্রয়ের ক্ষেত্রে মেসার্স জালাল এন্টারপ্রাইজ নামক প্রতিষ্ঠানের সাথে চুক্তি স্বাক্ষর হয় ১৭/০৫/২০১০ তারিখে ও চুক্তি মোতাবেক কাজ সম্পাদন হয় ১৯/০৫/২০১০ তারিখে।
- ১৩.১১ ফটোকপিয়ার সরবরাহ ও সংস্থাপন: এক্সেসরিজসহ ৩টি ফটোকপিয়ার সরবরাহ, সংস্থাপন এবং কমিশনিং বাবদ ডিপিপিতে ৫.২০ লক্ষ টাকা ব্যয় বরাদ্দ ছিল। প্রকৃত ব্যয় হয় ৫.২০ লক্ষ টাকা। এ সকল ক্রয়ের ক্ষেত্রে মেসার্স মামুন এন্টারপ্রাইজ নামক প্রতিষ্ঠানের সাথে চুক্তি স্বাক্ষর হয় ৩১/০৫/২০১০ তারিখে ও চুক্তি মোতাবেক কাজ সম্পাদন হয় ০৬/০৬/২০১০ তারিখে। উল্লেখ্য, ফটোকপিয়ার সমূহ ১টি প্রকল্প পরিচালক কার্যালয়ে, ১টি উপ-প্রকল্প পরিচালক কার্যালয়ে এবং ১টি পরিকল্পনা কমিশনের সংশ্লিষ্ট সেক্টর/উইং-এ সরবরাহ, সংস্থাপন এবং কমিশনিং করা হয়।
- ১৩.১২ আসবাবপত্র: প্রকল্প পরিচালক, উপ-প্রকল্প পরিচালক এবং মংলায় সাইলো অফিসের জন্য ৩ সেট আসবাবপত্র সরবরাহ, সংস্থাপন এবং কমিশনিং বাবদ ডিপিপিতে ৮.০০ লক্ষ টাকা ব্যয় বরাদ্দ ছিল। প্রকৃত ব্যয় হয় ৪.৮১ লক্ষ টাকা।
- ১৩.১৩ ভূমি অধিগ্রহণ: প্রকল্পের জন্য ডিপিপিতে ৪২.৩৬ একর ভূমি অধিগ্রহণের সংস্থান ছিল এবং বরাদ্দ ছিল ১৩৩.৩৪ লক্ষ টাকা। প্রকৃত ব্যয় ও প্রাক্কলিত অনুমোদিত ব্যয় এক। বাগেরহাট জেলা প্রশাসনের নিকট ভূমি অধিগ্রহণের প্রস্তাব পাঠানো হয় ২৮/০৬/২০১০ তারিখে এবং অনুমোদন পাওয়া যায় ১১/১০/২০১০। এ বিষয়ে সরকারের জেলা প্রশাসক কর্তৃক ভূমি অধিগ্রহণ সংশ্লিষ্ট নিয়ম নীতি অনুসরণ পূর্বক ভূমি অধিগ্রহণ করা হয়। ভূমি অধিগ্রহণে মোট সময় লাগে প্রায় ৮ মাস।
- ১৩.১৪ ভূমি উন্নয়ন: প্রকল্পের জন্য ডিপিপিতে ৮৬১৯৮.৯৭ ঘন মিটার ভূমি উন্নয়নের সংস্থান ছিল এবং বরাদ্দ ছিল ১২২.৪০ লক্ষ টাকা। প্রকৃত ব্যয় ও প্রাক্কলিত অনুমোদিত ব্যয় এক। এ ভূমি উন্নয়ন কাজের ক্ষেত্রে মেসার্স এ কে এন্টারপ্রাইজ নামক প্রতিষ্ঠানের সাথে চুক্তি স্বাক্ষর হয় ২০/০৬/২০১১ তারিখে ও চুক্তি মোতাবেক কাজ সম্পাদন হয় ২৯/০৫/২০১৩ তারিখে।
- ১৩.১৫ পুকুর খনন: প্রকল্প এলাকায় সুপেয় পানি ও সাইলোর প্রয়োজনে ২৬৫৬৮ ঘন মিটার ১টি পুকুর খননের সংস্থান ছিল এবং ব্যয় নির্ধারিত ছিল ১৭.৮৭ লক্ষ টাকা। প্রকৃত কাজের পরিমাণ ও ব্যয় সমান। এ কাজে মেসার্স এ কে এন্টারপ্রাইজ নামক প্রতিষ্ঠানের সাথে চুক্তি স্বাক্ষর ২০/০৬/২০১১ তারিখে ও চুক্তি মোতাবেক পুকুরের খনন কাজ সম্পাদন হয় ২০/০৬/২০১১ তারিখে।
- ১৩.১৬ প্রকল্পের সাইট অফিস নির্মাণ: প্রকল্প এলাকায় ৫১ বর্গমিটারের ১টি প্রকল্প সাইট অফিস নির্মাণের সংস্থান ছিল এবং ব্যয় নির্ধারিত ছিল ১৬.১৩ লক্ষ টাকা। প্রকৃত কাজের পরিমাণ ও ব্যয় সমান। মেসার্স আর আর ট্রেডার্স নামক প্রতিষ্ঠানের সাথে চুক্তি স্বাক্ষর হয় ০২/০৮/২০১১ তারিখে ও চুক্তি মোতাবেক বর্গিত কাজ সম্পাদন হয় ২৫/১১/২০১১ তারিখে।

- ১৩.১৭ অফিস বিল্ডিং নির্মাণঃ প্রকল্প এলাকায় ১৪০০ বর্গমিটারের ৩ তলা বিশিষ্ট ১টি অফিস বিল্ডিং নির্মাণের সংস্থান ছিল এবং ব্যয় নির্ধারিত ছিল ৪৭৪.২০ লক্ষ টাকা। প্রকৃত কাজের পরিমাণ ও ব্যয় সমান। মেসার্স ইস্টার্ন বিল্ডার্স এ্যাসোসিয়েটস নামক প্রতিষ্ঠানের সাথে চুক্তি স্বাক্ষর হয় ২৯/০১/২০১৩ তারিখে ও চুক্তি মোতাবেক বর্ণিত কাজ সম্পাদন হয় ২৬/০৩/২০১৬ তারিখে।
- ১৩.১৮ ওয়ার্কশপ কাম স্টোর নির্মাণঃ প্রকল্প এলাকায় ৬৯১ বর্গমিটারের ১ তলা বিশিষ্ট ১টি ওয়ার্কশপ কাম স্টোর নির্মাণের সংস্থান ছিল এবং ব্যয় নির্ধারিত ছিল ৩৮৫.০৫ লক্ষ টাকা। প্রকৃত কাজের পরিমাণ ঠিক রেখে মোট ব্যয় হয় ৩৮৪.৯০ লক্ষ টাকা। এ কাজে মেসার্স জারা এন্ড ট্রেডিং কোং নামক প্রতিষ্ঠানের সাথে চুক্তি স্বাক্ষর হয় ৩০/০১/২০১৩ তারিখে ও চুক্তি মোতাবেক বর্ণিত কাজ সম্পাদন হয় ১০/০৭/২০১৫ তারিখে।
- ১৩.১৯ গানি ব্যাগ গোডাউনঃ প্রকল্প এলাকায় ৬৭০ বর্গমিটারের ১ তলা বিশিষ্ট ১টি গানি ব্যাগ গোডাউন নির্মাণের সংস্থান ছিল এবং ব্যয় নির্ধারিত ছিল ২৭৫.৮৫ লক্ষ টাকা। প্রকৃত কাজের পরিমাণ ঠিক রেখে মোট ব্যয় হয় ২৭৫.৮৪ লক্ষ টাকা। মেসার্স এম আই ট্রেডিং এন্ড কোং নামক প্রতিষ্ঠানের সাথে চুক্তি স্বাক্ষর হয় ০৭/০৭/২০১৩ তারিখে ও চুক্তি মোতাবেক বর্ণিত কাজ সম্পাদন হয় ২৫/০৫/২০১৬ তারিখে।
- ১৩.২০ গ্রেড-২০ স্টাফ কোয়ার্টারঃ প্রকল্প এলাকায় ১০৩০ বর্গমিটারের ৩ তলা বিশিষ্ট ১টি গ্রেড-২০ স্টাফ কোয়ার্টার নির্মাণের সংস্থান ছিল এবং ব্যয় নির্ধারিত ছিল ৩১৪.১৯ লক্ষ টাকা। প্রকৃত কাজের পরিমাণ ঠিক রেখে মোট ব্যয় হয় ৩১৩.৭১ লক্ষ টাকা। মেসার্স আর আর ট্রেডার্স নামক প্রতিষ্ঠানের সাথে চুক্তি স্বাক্ষর হয় ০৭/০৬/২০১১ তারিখে ও চুক্তি মোতাবেক বর্ণিত কাজ সম্পাদন হয় ২৫/০৫/২০১৩ তারিখে।
- ১৩.২১ অফিসার্স কোয়ার্টার কাম পরিদর্শন বাংলো নির্মাণঃ প্রকল্প এলাকায় ৮৭০ বর্গমিটারের ৩ তলা বিশিষ্ট ১টি অফিসার্স কোয়ার্টার কাম পরিদর্শন বাংলো নির্মাণের সংস্থান ছিল এবং ব্যয় নির্ধারিত ছিল ৩৮৬.৫০ লক্ষ টাকা। প্রকৃত কাজের পরিমাণ ঠিক রেখে মোট ব্যয় হয় ৩৮১.৩৫ লক্ষ টাকা। এ কাজে মেসার্স কামাল এন্টারপ্রাইজ নামক প্রতিষ্ঠানের সাথে চুক্তি স্বাক্ষর হয় ০৭/০৭/২০১৩ তারিখে ও চুক্তি মোতাবেক বর্ণিত কাজ সম্পাদন হয় ১৬/০৩/২০১৬ তারিখে।
- ১৩.২২ স্ক্র্যাপ গোডাউন নির্মাণঃ প্রকল্প এলাকায় ৬৭০ বর্গমিটারের ১তলা বিশিষ্ট ১টি স্ক্র্যাপ গোডাউন নির্মাণের সংস্থান ছিল এবং ব্যয় নির্ধারিত ছিল ২৭৪.২৬ লক্ষ টাকা। প্রকৃত কাজের পরিমাণ ঠিক রেখে মোট ব্যয় হয় ২৬৭.৮২ লক্ষ টাকা। এ ক্ষেত্রে মেসার্স বি এম ট্রেড সেন্টার নামক প্রতিষ্ঠানের সাথে চুক্তি স্বাক্ষর হয় ৩০/০১/২০১৩ তারিখে ও চুক্তি মোতাবেক বর্ণিত কাজ সম্পাদন হয় ১০/০৭/২০১৫ তারিখে।
- ১৩.২৩ গার্ডরুম সহ ৩ টি গেট ও সীমানা দেয়াল নির্মাণঃ প্রকল্প এলাকায় ৩০০০ মিটারের দেয়াল (গার্ডরুমসহ ৩টি গেট) নির্মাণের সংস্থান ছিল এবং ব্যয় নির্ধারিত ছিল ৯৫৪.০৩ লক্ষ টাকা। প্রকৃত কাজের পরিমাণ ঠিক রেখে মোট ব্যয় হয় ৯৪৯.৩৭ লক্ষ টাকা। ৫টি প্রতিষ্ঠানের সাথে বিধি মোতাবেক চুক্তি স্বাক্ষর হয় ও চুক্তি মোতাবেক বর্ণিত কাজ সম্পাদন হয় ২৫/০৬/২০১৫ তারিখে।
- ১৩.২৪ সিকিউরিটি লাইটিংসহ ড্রেইনেজ সিস্টেম নির্মাণঃ প্রকল্প এলাকায় ২৫০০ মিটারের ড্রেইনেজ সিস্টেম (সিকিউরিটি লাইটিংসহ) নির্মাণের সংস্থান ছিল এবং ব্যয় নির্ধারিত ছিল ২৩৯.১১ লক্ষ টাকা। প্রকৃত কাজের পরিমাণ এবং ব্যয় সমান। এ কাজে **Toma Construction & Co. Ltd** নামক প্রতিষ্ঠানের সাথে চুক্তি স্বাক্ষর হয় ২৩/১১/২০১৫ তারিখে ও চুক্তি মোতাবেক কাজ সম্পাদন হয় ২৬/০৫/২০১৬ তারিখে।
- ১৩.২৪ ট্রাক পার্কিং এরিয়া নির্মাণঃ প্রকল্প এলাকায় ১৫৫০০ বর্গ মিটারের ট্রাক পার্কিং এরিয়া নির্মাণের সংস্থান ছিল এবং ব্যয় নির্ধারিত ছিল ২৯০.৮৫ লক্ষ টাকা। প্রকৃত কাজের পরিমাণ এবং মোট ব্যয় হয় সমান। এ ক্ষেত্রে **Toma Construction & Co. Ltd** নামক প্রতিষ্ঠানের সাথে চুক্তি স্বাক্ষর হয় ২৩/১১/২০১৫ তারিখে ও চুক্তি মোতাবেক বর্ণিত কাজ সম্পাদন হয় ২৬/০৫/২০১৬ তারিখে।



- ১৩.২৫ অভ্যন্তরীণ রাস্তা নির্মাণঃ প্রকল্প এলাকায় ৬০০ মিটারের অভ্যন্তরীণ রাস্তা নির্মাণের সংস্থান ছিল এবং ব্যয় নির্ধারিত ছিল ৪৩.৯২ লক্ষ টাকা। প্রকৃত কাজের পরিমাণ এবং মোট ব্যয় সমান। এ কাজে **Toma Construction & Co. Ltd** নামক প্রতিষ্ঠানের সাথে চুক্তি স্বাক্ষর হয় ২৩/১১/২০১৫ তারিখে ও চুক্তি মোতাবেক কাজ সম্পাদন হয় ২৬/০৫/২০১৬ তারিখে।
- ১৩.২৬ সংযোগ (এপ্রোচ) রাস্তা নির্মাণঃ প্রকল্প এলাকায় ৩৯৭ মিটারের সংযোগ (এপ্রোচ) রাস্তা নির্মাণের সংস্থান ছিল এবং ব্যয় নির্ধারিত ছিল ২২৬.১২ লক্ষ টাকা। প্রকৃত কাজের পরিমাণ ঠিক রেখে মোট ব্যয় হয় ২২৫.০৮ লক্ষ টাকা। মেসার্স ইন্টার্ন বিল্ডার্স এ্যাসোসিয়েটস নামক প্রতিষ্ঠানের সাথে চুক্তি স্বাক্ষর হয় ০৪/১০/২০১৫ তারিখে ও চুক্তি মোতাবেক বর্ণিত কাজ সম্পাদন হয় ২৬/০৩/২০১৬ তারিখে।
- ১৩.২৭ গেট নন-১ ও ২, গার্ডরুম সহ পাবলিক টয়লেট নির্মাণঃ প্রকল্প এলাকায় ২৩১ বর্গ মিটারের গেট নং-১ ও ২, গার্ডরুম সহ পাবলিক টয়লেট নির্মাণের সংস্থান ছিল এবং ব্যয় নির্ধারিত ছিল ১৯২.৭৫ লক্ষ টাকা। প্রকৃত কাজের পরিমাণ ঠিক রেখে মোট ব্যয় হয় ১৯২.৩৯ লক্ষ টাকা। মেসার্স এমডি আব্দুস সাত্তার নামক প্রতিষ্ঠানের সাথে চুক্তি স্বাক্ষর হয় ০৩/০২/২০১৩ তারিখে ও চুক্তি মোতাবেক বর্ণিত কাজ সম্পাদন হয় ০৭/০৬/২০১৫ তারিখে।
- ১৩.২৮ জেটি এবং স্টীল ব্রিজ নির্মাণঃ প্রকল্প এলাকায় ১৭৫ মিঃ × ১৯.৫ মিঃ এবং ৫০ মিঃ × ১০.৬ মিঃ এর ২টি জেটি এবং ২টি ২৭ মিঃ × ১২ মিঃ এর স্টীল ব্রিজ নির্মাণের সংস্থান ছিল এবং ব্যয় নির্ধারিত ছিল ৭৩০৪.৫৫ লক্ষ টাকা। প্রকৃত কাজের পরিমাণ এবং মোট ব্যয় সমান। **Asia Slipform Corporation, Vietnam and Toma Construction & Co. Ltd, Bangladesh (JV)** নামক প্রতিষ্ঠানের সাথে চুক্তি স্বাক্ষর হয় ২৫/১০/২০১২ তারিখে ও চুক্তি মোতাবেক কাজ সম্পাদন হয় ৩০/০৬/২০১৬ তারিখে। এ নির্মাণ কাজে আধুনিক কম্পিউটারাইজড ডিজিটাল ব্যাচিং প্ল্যান্ট এর মাধ্যমে কংক্রিট এর মান বজায় রাখা হয়।



চিত্রঃ প্রকল্পের আওতায় নির্মিত জেটি এবং স্টীল ব্রিজ

- ১৩.২৯ এক্সেস ব্রিজ নির্মাণঃ প্রকল্প এলাকায় ১২৫ মিঃ × ১৩.৫ মিঃ এক্সেস ব্রিজ নির্মাণের সংস্থান ছিল এবং ব্যয় নির্ধারিত ছিল ২৬৪২.৫৪ লক্ষ টাকা। প্রকৃত কাজের পরিমাণ এবং মোট ব্যয় সমান। **Asia Slipform Corporation, Vietnam and Toma Construction & Co. Ltd, Bangladesh (JV)** নামক প্রতিষ্ঠানের সাথে চুক্তি স্বাক্ষর হয় ২৫/১০/২০১২ তারিখে ও চুক্তি মোতাবেক কাজ সম্পাদন হয় ৩০/০৬/২০১৬ তারিখে। এ নির্মাণ কাজে আধুনিক কম্পিউটারাইজড ডিজিটাল ব্যাচিং প্ল্যান্ট এর মাধ্যমে কংক্রিট এর মান বজায় রাখা হয়।



চিত্রঃ প্রকল্পের আওতায় নির্মিত এক্সেস ব্রিজ

- ১৩.৩০ সাইলো ফাউন্ডেশন নির্মাণঃ প্রকল্প এলাকায় ১২৫ মিঃ × ১৩.৫ মিঃ সাইলো ফাউন্ডেশন নির্মাণের সংস্থান ছিল এবং ব্যয় নির্ধারিত ছিল ৪৭১৪.৭৬ লক্ষ টাকা। প্রকৃত কাজের পরিমাণ এবং মোট ব্যয় সমান। **Asia Slipform Corporation, Vietnam and Toma Construction & Co. Ltd, Bangladesh (JV)** নামক প্রতিষ্ঠানের সাথে চুক্তি স্বাক্ষর হয় ২৫/১০/২০১২ তারিখে ও চুক্তি মোতাবেক কাজ সম্পাদন হয় ৩০/০৬/২০১৬ তারিখে। এ নির্মাণ কাজে আধুনিক কম্পিউটারাইজড ডিজিটাল ব্যাচিং প্ল্যান্ট এর মাধ্যমে কংক্রিট এর মান বজায় রাখা হয়। মোংলা সাইলো নির্মাণকালীন সাইলো সাইটে নির্মাণ সংক্রান্ত মালামাল এর গুনাগুণ পরীক্ষার জন্য একটি ল্যাবরেটরি স্থাপন করা হয়েছিল।
- ১৩.৩১ হেড হাউস ফাউন্ডেশন নির্মাণঃ প্রকল্প এলাকায় ১২৫ মিঃ × ১৩.৫ মিঃ হেড হাউস ফাউন্ডেশন নির্মাণের সংস্থান ছিল এবং ব্যয় নির্ধারিত ছিল ১৫৭৩.৪৫ লক্ষ টাকা। প্রকৃত কাজের পরিমাণ এবং মোট ব্যয় সমান। **Asia Slipform Corporation, Vietnam and Toma Construction & Co. Ltd, Bangladesh (JV)** নামক প্রতিষ্ঠানের সাথে চুক্তি স্বাক্ষর হয় ২৫/১০/২০১২ তারিখে ও চুক্তি মোতাবেক কাজ সম্পাদন হয় ৩০/০৬/২০১৬ তারিখে। এ ক্ষেত্রে পাবলিক প্রকিউরমেন্ট বিধিমালা ২০০৮ এর বিধি ৩৬(৩)(ক)(৩) অনুসরণপূর্বক অনুমোদন প্রদান করা হয়। এ নির্মাণ কাজে আধুনিক কম্পিউটারাইজড ডিজিটাল ব্যাচিং প্ল্যান্ট এর মাধ্যমে কংক্রিট এর মান বজায় রাখা হয়।
- ১৩.৩২ সাইলো ওয়াল (স্লিপ ফর্ম) নির্মাণঃ প্রকল্প এলাকায় ১২৫ মিঃ × ১৩.৫ মিঃ সাইলো ওয়াল (স্লিপ ফর্ম) নির্মাণের সংস্থান ছিল এবং ব্যয় নির্ধারিত ছিল ৩৮২৬.৪৩ লক্ষ টাকা। প্রকৃত কাজের পরিমাণ এবং মোট ব্যয় সমান। **Asia Slipform Corporation, Vietnam and Toma Construction & Co. Ltd, Bangladesh (JV)** নামক প্রতিষ্ঠানের সাথে চুক্তি স্বাক্ষর হয় ২৫/১০/২০১২ তারিখে ও চুক্তি মোতাবেক কাজ সম্পাদন হয় ৩০/০৬/২০১৬ তারিখে। উন্নতমানের স্লিপ ফর্ম পদ্ধতিতে সাইলো ও হেড হাউজ এর নির্মাণ কাজ সম্পন্ন করা হয়। এ পদ্ধতিতে সাইলো ও হেড হাউজ নির্মাণ কাজ সম্পন্ন করার জন্য জার্মানি, ভিয়েতনাম, ইউএসএ, বেলজিয়াম, মিসর, সুইজারল্যান্ডসহ বিভিন্ন দেশের ৪০ জন প্রকৌশলীসহ প্রায় ১০০০ জনবল ৯ দিন ও ১২ দিন করে বিরতিহীনভাবে কাজে নিয়োজিত ছিলেন। মংলা সাইলোর স্লিপ ফর্ম পদ্ধতিতে ঢালাই কাজের যন্ত্রপাতি জার্মানি, ভিয়েতনাম, ইউএসএ, বেলজিয়াম ও নিউজিল্যান্ড থেকে আনা হয়েছিল।
- ১৩.৩৩ সাইলো সাপোর্টস, রুফ এবং কোনস নির্মাণঃ প্রকল্প এলাকায় ১২৫ মিঃ × ১৩.৫ মিঃ সাইলো সাপোর্টস, রুফ এবং কোন্স নির্মাণের সংস্থান ছিল এবং ব্যয় নির্ধারিত ছিল ৫৬৩৩.৮৮ লক্ষ টাকা। প্রকৃত কাজের পরিমাণ এবং মোট ব্যয় সমান। **Asia Slipform Corporation, Vietnam and Toma Construction & Co. Ltd, Bangladesh (JV)** নামক প্রতিষ্ঠানের সাথে চুক্তি স্বাক্ষর হয় ২৫/১০/২০১২ তারিখে ও চুক্তি মোতাবেক কাজ সম্পাদন হয় ৩০/০৬/২০১৬ তারিখে।

- ১৩.৩৪ নদী শাসনঃ প্রকল্প এলাকায় ৩৬০ মিঃ নদী শাসনের সংস্থান ছিল এবং ব্যয় নির্ধারিত ছিল ৮২৩.৫৮ লক্ষ টাকা। প্রকৃত কাজের পরিমাণ এবং মোট ব্যয় সমান। **Asia Slipform Corporation, Vietnam and Toma Construction & Co. Ltd, Bangladesh (JV)** নামক প্রতিষ্ঠানের সাথে চুক্তি স্বাক্ষর হয় ২৫/১০/২০১২ তারিখে ও চুক্তি মোতাবেক কাজ সম্পাদন হয় ৩০/০৬/২০১৬ তারিখে।
- ১৩.৩৫ ইলেক্ট্রিক্যাল সাব-স্টেশন স্থাপনঃ প্রকল্প এলাকায় ১টি ইলেক্ট্রিক্যাল সাব-স্টেশন স্থাপনের সংস্থান ছিল এবং ব্যয় নির্ধারিত ছিল ৯৫.০০ লক্ষ টাকা। প্রকৃত কাজের পরিমাণ এবং মোট ব্যয় সমান। **Asia Slipform Corporation, Vietnam and Toma Construction & Co. Ltd, Bangladesh (JV)** নামক প্রতিষ্ঠানের সাথে চুক্তি স্বাক্ষর হয় ২৫/১০/২০১২ তারিখে ও চুক্তি মোতাবেক কাজ সম্পাদন হয় ৩০/০৬/২০১৬ তারিখে।
- ১৩.৩৬ সাইলোর সাইট উন্নয়নঃ প্রকল্প এলাকায় সাইলো সাইট উন্নয়নের সংস্থান ছিল এবং ব্যয় নির্ধারিত ছিল ৮৮২.০০ লক্ষ টাকা। প্রকৃত কাজের পরিমাণ ঠিক রেখে এবং মোট ব্যয় হয় ৮৭৪.৫১ লক্ষ টাকা। এ কাজে **Toma Construction & Co. Ltd** নামক প্রতিষ্ঠানের সাথে চুক্তি স্বাক্ষর হয় ২৩/১১/২০১৫ তারিখে ও চুক্তি মোতাবেক কাজ সম্পাদন হয় ২৬/০৫/২০১৬ তারিখে।
- ১৩.৩৭ ওয়াটার ট্রিটমেন্ট প্লান্ট (ডি-স্যালাইন প্লান্ট) স্থাপনঃ প্রকল্প এলাকায় ১টি ওয়াটার ট্রিটমেন্ট প্লান্ট (ডি-স্যালাইন প্লান্ট) স্থাপনের সংস্থান ছিল এবং ব্যয় নির্ধারিত ছিল ১০০.০০ লক্ষ টাকা। প্রকৃত কাজের পরিমাণ এবং মোট ব্যয় সমান। এ কাজে **Toma Construction & Co. Ltd** নামক প্রতিষ্ঠানের সাথে চুক্তি স্বাক্ষর হয় ২৩/১১/২০১৫ তারিখে ও চুক্তি মোতাবেক কাজ সম্পাদন হয় ২৬/০৫/২০১৬ তারিখে।
- ১৩.৩৮ নিউমেটিক শিপ আন-লোডার স্থাপনঃ প্রকল্প এলাকায় ২টি নিউমেটিক শিপ আন-লোডার (200 MT/hour capacity), স্থাপনের সংস্থান ছিল এবং ব্যয় নির্ধারিত ছিল ৫৮০০.০০ লক্ষ টাকা। প্রকৃত কাজের পরিমাণ এবং মোট ব্যয় সমান। **Asia Slipform Corporation, Vietnam and Toma Construction & Co. Ltd, Bangladesh (JV)** নামক প্রতিষ্ঠানের সাথে চুক্তি স্বাক্ষর হয় ২৫/১০/২০১২ তারিখে ও চুক্তি মোতাবেক কাজ সম্পাদন হয় ৩০/০৬/২০১৬ তারিখে। ইহা ইউরোপের বেলজিয়াম এর তৈরী।



চিত্রঃ প্রকল্পের আওতায় নিউমেটিক শিপ আন-লোডার স্থাপন

- ১৩.৩৮ বেল্ট কনভেয়ার স্থাপনঃ প্রকল্প এলাকায় ৪টি বেল্ট কনভেয়ার স্থাপনের সংস্থান ছিল এবং ব্যয় নির্ধারিত ছিল ১২৪০.০০ লক্ষ টাকা। প্রকৃত কাজের পরিমাণ এবং মোট ব্যয় সমান। **Asia Slipform Corporation, Vietnam and Toma Construction & Co. Ltd, Bangladesh (JV)**

নামক প্রতিষ্ঠানের সাথে চুক্তি স্বাক্ষর হয় ২৫/১০/২০১২ তারিখে ও চুক্তি মোতাবেক কাজ সম্পাদন হয় ৩০/০৬/২০১৬ তারিখে।

- ১৩.৩৯ বাকেট এলিভেটর স্থাপনঃ প্রকল্প এলাকায় ৩টি বাকেট এলিভেটর ( 200 MT/hour capacity, complete with jogging drive) স্থাপনের সংস্থান ছিল এবং ব্যয় নির্ধারিত ছিল ১৩৫০.০০ লক্ষ টাকা। প্রকৃত কাজের পরিমাণ এবং মোট ব্যয় সমান। **Asia Slipform Corporation, Vietnam and Toma Construction & Co. Ltd, Bangladesh (JV)** নামক প্রতিষ্ঠানের সাথে চুক্তি স্বাক্ষর হয় ২৫/১০/২০১২ তারিখে ও চুক্তি মোতাবেক কাজ সম্পাদন হয় ৩০/০৬/২০১৬ তারিখে।
- ১৩.৪০ বাল্ক স্কেল স্থাপনঃ প্রকল্প এলাকায় ৩টি বাল্ক স্কেল ( SC-01, 200 MT/hour capacity, including all controls, test weights, access platforms and operator interface) স্থাপনের সংস্থান ছিল এবং ব্যয় নির্ধারিত ছিল ৯৬০.০০ লক্ষ টাকা। প্রকৃত কাজের পরিমাণ এবং মোট ব্যয় সমান। **Asia Slipform Corporation, Vietnam and Toma Construction & Co. Ltd, Bangladesh (JV)** নামক প্রতিষ্ঠানের সাথে চুক্তি স্বাক্ষর হয় ২৫/১০/২০১২ তারিখে ও চুক্তি মোতাবেক কাজ সম্পাদন হয় ৩০/০৬/২০১৬ তারিখে।
- ১৩.৪১ পজিশন ডিস্ট্রিবিউটর স্থাপনঃ প্রকল্প এলাকায় ৩টি পজিশন ডিস্ট্রিবিউটর ( 200 MT/hour capacity, automatic) স্থাপনের সংস্থান ছিল এবং ব্যয় নির্ধারিত ছিল ৩০.০০ লক্ষ টাকা। প্রকৃত কাজের পরিমাণ এবং মোট ব্যয় সমান। **Asia Slipform Corporation, Vietnam and Toma Construction & Co. Ltd, Bangladesh (JV)** নামক প্রতিষ্ঠানের সাথে চুক্তি স্বাক্ষর হয় ২৫/১০/২০১২ তারিখে ও চুক্তি মোতাবেক কাজ সম্পাদন হয় ৩০/০৬/২০১৬ তারিখে।
- ১৩.৪২ বিন ডেক বেল্ট কনভেয়ার স্থাপনঃ প্রকল্প এলাকায় ৩টি বিন ডেক বেল্ট কনভেয়ার স্থাপনের সংস্থান ছিল এবং ব্যয় নির্ধারিত ছিল ১৩৯০.০০ লক্ষ টাকা। প্রকৃত কাজের পরিমাণ এবং মোট ব্যয় সমান। **Asia Slipform Corporation, Vietnam and Toma Construction & Co. Ltd, Bangladesh (JV)** নামক প্রতিষ্ঠানের সাথে চুক্তি স্বাক্ষর হয় ২৫/১০/২০১২ তারিখে ও চুক্তি মোতাবেক কাজ সম্পাদন হয় ৩০/০৬/২০১৬ তারিখে।
- ১৩.৪৩ বিন ডেক এনক্লোজার স্থাপনঃ প্রকল্প এলাকায় ১টি বিন ডেক এনক্লোজার স্থাপনের সংস্থান ছিল এবং ব্যয় নির্ধারিত ছিল ১৯০.০০ লক্ষ টাকা। প্রকৃত কাজের পরিমাণ এবং মোট ব্যয় সমান। **Asia Slipform Corporation, Vietnam and Toma Construction & Co. Ltd, Bangladesh (JV)** নামক প্রতিষ্ঠানের সাথে চুক্তি স্বাক্ষর হয় ২৫/১০/২০১২ তারিখে ও চুক্তি মোতাবেক কাজ সম্পাদন হয় ৩০/০৬/২০১৬ তারিখে।
- ১৩.৪৪ ড্র্যাগ চেইন কনভেয়ার স্থাপনঃ প্রকল্প এলাকায় ৩টি ড্র্যাগ চেইন কনভেয়ার স্থাপনের সংস্থান ছিল এবং ব্যয় নির্ধারিত ছিল ৭৮০.০০ লক্ষ টাকা। প্রকৃত কাজের পরিমাণ এবং মোট ব্যয় সমান। **Asia Slipform Corporation, Vietnam and Toma Construction & Co. Ltd, Bangladesh (JV)** নামক প্রতিষ্ঠানের সাথে চুক্তি স্বাক্ষর হয় ২৫/১০/২০১২ তারিখে ও চুক্তি মোতাবেক কাজ সম্পাদন হয় ৩০/০৬/২০১৬ তারিখে।
- ১৩.৪৫ সাইলো মাস ফ্লো ডিসচার্জ গेट স্থাপনঃ প্রকল্প এলাকায় ৩০টি সাইলো মাস ফ্লো ডিসচার্জ গेट স্থাপনের সংস্থান ছিল এবং ব্যয় নির্ধারিত ছিল ১৫০.০০ লক্ষ টাকা। প্রকৃত কাজের পরিমাণ এবং মোট ব্যয় সমান। **Asia Slipform Corporation, Vietnam and Toma Construction & Co. Ltd, Bangladesh (JV)** নামক প্রতিষ্ঠানের সাথে চুক্তি স্বাক্ষর হয় ২৫/১০/২০১২ তারিখে ও চুক্তি মোতাবেক কাজ সম্পাদন হয় ৩০/০৬/২০১৬ তারিখে।

- ১৩.৪৬ রিক্লেইম এনক্লোজড বেল্ট কনভেয়ার স্থাপনঃ প্রকল্প এলাকায় ৩টি রিক্লেইম এনক্লোজড বেল্ট কনভেয়ার স্থাপনের সংস্থান ছিল এবং ব্যয় নির্ধারিত ছিল ৯০০.০০ লক্ষ টাকা। প্রকৃত কাজের পরিমাণ এবং মোট ব্যয় সমান। **Asia Slipform Corporation, Vietnam and Toma Construction & Co. Ltd, Bangladesh (JV)** নামক প্রতিষ্ঠানের সাথে চুক্তি স্বাক্ষর হয় ২৫/১০/২০১২ তারিখে ও চুক্তি মোতাবেক কাজ সম্পাদন হয় ৩০/০৬/২০১৬ তারিখে।
- ১৩.৪৭ ট্রান্সফার এনক্লোজড বেল্ট কনভেয়ার স্থাপনঃ প্রকল্প এলাকায় ২টি ট্রান্সফার এনক্লোজড বেল্ট কনভেয়ার স্থাপনের সংস্থান ছিল এবং ব্যয় নির্ধারিত ছিল ৬০.০০ লক্ষ টাকা। প্রকৃত কাজের পরিমাণ এবং মোট ব্যয় সমান। **Asia Slipform Corporation, Vietnam and Toma Construction & Co. Ltd, Bangladesh (JV)** নামক প্রতিষ্ঠানের সাথে চুক্তি স্বাক্ষর হয় ২৫/১০/২০১২ তারিখে ও চুক্তি মোতাবেক কাজ সম্পাদন হয় ৩০/০৬/২০১৬ তারিখে।
- ১৩.৪৮ ব্যাগ ওয়েইং এবং ফিলিং স্টেশন স্থাপনঃ প্রকল্প এলাকায় ৪টি ব্যাগ ওয়েইং এবং ফিলিং স্টেশন ( 50 kg capacity/jute bag, 30 MT/hour capacity, complete with transfer conveyer, sewing machine and shute work) স্থাপনের সংস্থান ছিল এবং ব্যয় নির্ধারিত ছিল ১২০০.০০ লক্ষ টাকা। প্রকৃত কাজের পরিমাণ এবং মোট ব্যয় সমান। **Asia Slipform Corporation, Vietnam and Toma Construction & Co. Ltd, Bangladesh (JV)** নামক প্রতিষ্ঠানের সাথে চুক্তি স্বাক্ষর হয় ২৫/১০/২০১২ তারিখে ও চুক্তি মোতাবেক কাজ সম্পাদন হয় ৩০/০৬/২০১৬ তারিখে।
- ১৩.৪৯ ব্যাগিং এলাকার জন্য এনক্লোজার স্থাপনঃ প্রকল্প এলাকায় ব্যাগিং এলাকার জন্য ১টি এনক্লোজার (Including 600 MT steel bin ) স্থাপনের সংস্থান ছিল এবং ব্যয় নির্ধারিত ছিল ৩০.০০ লক্ষ টাকা। প্রকৃত কাজের পরিমাণ এবং মোট ব্যয় সমান। **Asia Slipform Corporation, Vietnam and Toma Construction & Co. Ltd, Bangladesh (JV)** নামক প্রতিষ্ঠানের সাথে চুক্তি স্বাক্ষর হয় ২৫/১০/২০১২ তারিখে ও চুক্তি মোতাবেক কাজ সম্পাদন হয় ৩০/০৬/২০১৬ তারিখে।
- ১৩.৫০ ট্রাক স্কেল স্থাপনঃ প্রকল্প এলাকায় ব্যাগিং এলাকার জন্য ১টি ট্রাক স্কেল ( Including foundation, display, ticket printer and operator control shed) স্থাপনের সংস্থান ছিল এবং ব্যয় নির্ধারিত ছিল ৩০.০০ লক্ষ টাকা। প্রকৃত কাজের পরিমাণ এবং মোট ব্যয় সমান। **Asia Slipform Corporation, Vietnam and Toma Construction & Co. Ltd, Bangladesh (JV)** নামক প্রতিষ্ঠানের সাথে চুক্তি স্বাক্ষর হয় ২৫/১০/২০১২ তারিখে ও চুক্তি মোতাবেক কাজ সম্পাদন হয় ৩০/০৬/২০১৬ তারিখে।
- ১৩.৫১ ব্যাগ শিপিং বেল্ট কনভেয়ার স্থাপনঃ প্রকল্প এলাকায় ৩টি ব্যাগ শিপিং বেল্ট কনভেয়ার স্থাপনের সংস্থান ছিল এবং ব্যয় নির্ধারিত ছিল ৮২০.০০ লক্ষ টাকা। প্রকৃত কাজের পরিমাণ এবং মোট ব্যয় সমান। **Asia Slipform Corporation, Vietnam and Toma Construction & Co. Ltd, Bangladesh (JV)** নামক প্রতিষ্ঠানের সাথে চুক্তি স্বাক্ষর হয় ২৫/১০/২০১২ তারিখে ও চুক্তি মোতাবেক কাজ সম্পাদন হয় ৩০/০৬/২০১৬ তারিখে।
- ১৩.৫২ ১০০ মেঃ টঃ ক্ষমতাসম্পন্ন ব্যাগ বার্জ লোডার স্থাপনঃ প্রকল্প এলাকায় ১টি ব্যাগ বার্জ লোডার ( 100 MT/hour capacity) স্থাপনের সংস্থান ছিল এবং ব্যয় নির্ধারিত ছিল ১১০০.০০ লক্ষ টাকা। প্রকৃত কাজের পরিমাণ এবং মোট ব্যয় সমান। **Asia Slipform Corporation, Vietnam and Toma Construction & Co. Ltd, Bangladesh (JV)** নামক প্রতিষ্ঠানের সাথে চুক্তি স্বাক্ষর হয় ২৫/১০/২০১২ তারিখে ও চুক্তি মোতাবেক কাজ সম্পাদন হয় ৩০/০৬/২০১৬ তারিখে।

- ১৩.৫৩ বাল্ক বার্জ শিপিং বিন স্থাপনঃ প্রকল্প এলাকায় ১টি ব্যাগ বার্জ লোডার (200 MT capacity) স্থাপনের সংস্থান ছিল এবং ব্যয় নির্ধারিত ছিল ২৫.০০ লক্ষ টাকা। প্রকৃত কাজের পরিমাণ এবং মোট ব্যয় সমান। **Asia Slipform Corporation, Vietnam and Toma Construction & Co. Ltd, Bangladesh (JV)** নামক প্রতিষ্ঠানের সাথে চুক্তি স্বাক্ষর হয় ২৫/১০/২০১২ তারিখে ও চুক্তি মোতাবেক কাজ সম্পাদন হয় ৩০/০৬/২০১৬ তারিখে।
- ১৩.৫৫ বাল্ক শিপিং বেল্ট কনভেয়ার স্থাপনঃপ্রকল্প এলাকায় ৫টি বাল্ক শিপিং বেল্ট কনভেয়ার স্থাপনের সংস্থান ছিল এবং ব্যয় নির্ধারিত ছিল ১১৬৫.০০ লক্ষ টাকা। প্রকৃত কাজের পরিমাণ এবং মোট ব্যয় সমান। **Asia Slipform Corporation, Vietnam and Toma Construction & Co. Ltd, Bangladesh (JV)** নামক প্রতিষ্ঠানের সাথে চুক্তি স্বাক্ষর হয় ২৫/১০/২০১২ তারিখে ও চুক্তি মোতাবেক কাজ সম্পাদন হয় ৩০/০৬/২০১৬ তারিখে।
- ১৩.৫৬ ২০০ মেঃ টঃ ক্ষমতাসম্পন্ন ব্যাগ বার্জ লোডার স্থাপনঃ প্রকল্প এলাকায় ১টি ব্যাগ বার্জ লোডার (200 MT/hour capacity) স্থাপনের সংস্থান ছিল এবং ব্যয় নির্ধারিত ছিল ১৪০০.০০ লক্ষ টাকা। প্রকৃত কাজের পরিমাণ এবং মোট ব্যয় সমান। **Asia Slipform Corporation, Vietnam and Toma Construction & Co. Ltd, Bangladesh (JV)** নামক প্রতিষ্ঠানের সাথে চুক্তি স্বাক্ষর হয় ২৫/১০/২০১২ তারিখে ও চুক্তি মোতাবেক কাজ সম্পাদন হয় ৩০/০৬/২০১৬ তারিখে।
- ১৩.৫৭ এয়ার কম্প্রেসর স্থাপনঃ প্রকল্প এলাকায় ১টি এয়ার কম্প্রেসর (**With air receiver, controller and dessicant dryer**) স্থাপনের সংস্থান ছিল এবং ব্যয় নির্ধারিত ছিল ২৮০.০০ লক্ষ টাকা। প্রকৃত কাজের পরিমাণ এবং মোট ব্যয় সমান। **Asia Slipform Corporation, Vietnam and Toma Construction & Co. Ltd, Bangladesh (JV)** নামক প্রতিষ্ঠানের সাথে চুক্তি স্বাক্ষর হয় ২৫/১০/২০১২ তারিখে ও চুক্তি মোতাবেক কাজ সম্পাদন হয় ৩০/০৬/২০১৬ তারিখে।
- ১৩.৫৮ এয়ার কম্প্রেসর-এর জন্য আনুষঙ্গিক যন্ত্রপাতি স্থাপনঃ প্রকল্প এলাকায় ১টি এয়ার কম্প্রেসর-এর জন্য আনুষঙ্গিক যন্ত্রপাতি (**Compressed Air quality piping and valve, complete as per specification**) স্থাপনের সংস্থান ছিল এবং ব্যয় নির্ধারিত ছিল ৩০.০০ লক্ষ টাকা। প্রকৃত কাজের পরিমাণ এবং মোট ব্যয় সমান। **Asia Slipform Corporation, Vietnam and Toma Construction & Co. Ltd, Bangladesh (JV)** নামক প্রতিষ্ঠানের সাথে চুক্তি স্বাক্ষর হয় ২৫/১০/২০১২ তারিখে ও চুক্তি মোতাবেক কাজ সম্পাদন হয় ৩০/০৬/২০১৬ তারিখে।
- ১৩.৫৮ পারসোনেল এলিভেটর স্থাপনঃ প্রকল্প এলাকায় ১টি এয়ার পারসোনেল এলিভেটর স্থাপনের সংস্থান ছিল এবং ব্যয় নির্ধারিত ছিল ৫০.০০ লক্ষ টাকা। প্রকৃত কাজের পরিমাণ এবং মোট ব্যয় সমান। **Asia Slipform Corporation, Vietnam and Toma Construction & Co. Ltd, Bangladesh (JV)** নামক প্রতিষ্ঠানের সাথে চুক্তি স্বাক্ষর হয় ২৫/১০/২০১২ তারিখে ও চুক্তি মোতাবেক কাজ সম্পাদন হয় ৩০/০৬/২০১৬ তারিখে।
- ১৩.৫৯ ডাস্ট কালেকশন সিস্টেম স্থাপনঃ প্রকল্প এলাকায় ১টি ডাস্ট কালেকশন সিস্টেম স্থাপনের সংস্থান ছিল এবং ব্যয় নির্ধারিত ছিল ৪২০.০০ লক্ষ টাকা। প্রকৃত কাজের পরিমাণ এবং মোট ব্যয় সমান। **Asia Slipform Corporation, Vietnam and Toma Construction & Co. Ltd, Bangladesh (JV)** নামক প্রতিষ্ঠানের সাথে চুক্তি স্বাক্ষর হয় ২৫/১০/২০১২ তারিখে ও চুক্তি মোতাবেক কাজ সম্পাদন হয় ৩০/০৬/২০১৬ তারিখে।
- ১৩.৬০ বিন-ভেন্ট ডাস্ট কালেকশন সিস্টেম স্থাপনঃ প্রকল্প এলাকায় ৩টি বিন-ভেন্ট ডাস্ট কালেকশন সিস্টেম স্থাপনের সংস্থান ছিল এবং ব্যয় নির্ধারিত ছিল ৯০.০০ লক্ষ টাকা। প্রকৃত কাজের পরিমাণ এবং মোট ব্যয় সমান। **Asia Slipform Corporation, Vietnam and Toma Construction & Co. Ltd,**

**Bangladesh (JV)** নামক প্রতিষ্ঠানের সাথে চুক্তি স্বাক্ষর হয় ২৫/১০/২০১২ তারিখে ও চুক্তি মোতাবেক কাজ সম্পাদন হয় ৩০/০৬/২০১৬ তারিখে।

১৩.৬১ স্পাউটিং এবং গেট ভাল্ড স্থাপনঃ প্রকল্প এলাকায় ১টি স্পাউটিং এবং গেট ভাল্ড স্থাপনের সংস্থান ছিল এবং ব্যয় নির্ধারিত ছিল ১০.০০ লক্ষ টাকা। প্রকৃত কাজের পরিমাণ এবং মোট ব্যয় সমান। **Asia Slipform Corporation, Vietnam and Toma Construction & Co. Ltd, Bangladesh (JV)** নামক প্রতিষ্ঠানের সাথে চুক্তি স্বাক্ষর হয় ২৫/১০/২০১২ তারিখে ও চুক্তি মোতাবেক কাজ সম্পাদন হয় ৩০/০৬/২০১৬ তারিখে।

১৩.৬২ লুভারস, ডোরস এবং বিভিন্ন ফিটিংস স্থাপনঃ প্রকল্প এলাকায় ১টি লুভারস, ডোরস এবং বিভিন্ন ফিটিংস স্থাপনের সংস্থান ছিল এবং ব্যয় নির্ধারিত ছিল ৮০.০০ লক্ষ টাকা। প্রকৃত কাজের পরিমাণ এবং মোট ব্যয় সমান। **Asia Slipform Corporation, Vietnam and Toma Construction & Co. Ltd, Bangladesh (JV)** নামক প্রতিষ্ঠানের সাথে চুক্তি স্বাক্ষর হয় ২৫/১০/২০১২ তারিখে ও চুক্তি মোতাবেক কাজ সম্পাদন হয় ৩০/০৬/২০১৬ তারিখে।

১৩.৬৩ অন্যান্য ইলেক্ট্রো-মেকানিক্যাল যন্ত্রপাতিস্থাপনঃ প্রকল্প এলাকায় ১২টি ইলেক্ট্রোমেকানিক্যাল যন্ত্রপাতি স্থাপনের সংস্থান ছিল এবং ব্যয় নির্ধারিত ছিল ৬৬৪.৯৬ লক্ষ টাকা। প্রকৃত কাজের পরিমাণ ঠিক রেখে মোট ব্যয় হয় ৬৬২.৫৯ লক্ষ টাকা। **Asia Slipform Corporation, Vietnam and Toma Construction & Co. Ltd, Bangladesh (JV)** নামক প্রতিষ্ঠানের সাথে চুক্তি স্বাক্ষর হয় ২৫/১০/২০১২ তারিখে ও চুক্তি মোতাবেক কাজ সম্পাদন হয় ৩০/০৬/২০১৬ তারিখে।

১৩.৬৪ **PLC Control** এবং **I/O Panels** স্থাপনঃ প্রকল্প এলাকায় ১টি **PLC Control** এবং **I/O Panels** স্থাপনের সংস্থান ছিল এবং ব্যয় নির্ধারিত ছিল ২০০.০০ লক্ষ টাকা। প্রকৃত কাজের পরিমাণ ও মোট ব্যয় সমান। **Asia Slipform Corporation, Vietnam and Toma Construction & Co. Ltd, Bangladesh (JV)** নামক প্রতিষ্ঠানের সাথে চুক্তি স্বাক্ষর হয় ২৫/১০/২০১২ তারিখে ও চুক্তি মোতাবেক কাজ সম্পাদন হয় ৩০/০৬/২০১৬ তারিখে।

১৩.৬৫ **Operator Interface Equipment** স্থাপনঃ প্রকল্প এলাকায় ১টি **Operator Interface Equipment** স্থাপনের সংস্থান ছিল এবং ব্যয় নির্ধারিত ছিল ১০.০০ লক্ষ টাকা। প্রকৃত কাজের পরিমাণ ও মোট ব্যয় সমান। **Asia Slipform Corporation, Vietnam and Toma Construction & Co. Ltd, Bangladesh (JV)** নামক প্রতিষ্ঠানের সাথে চুক্তি স্বাক্ষর হয় ২৫/১০/২০১২ তারিখে ও চুক্তি মোতাবেক কাজ সম্পাদন হয় ৩০/০৬/২০১৬ তারিখে।

১৩.৬৬ **Grounding/Bonding/Lightning Protection** স্থাপনঃ প্রকল্প এলাকায় ১টি **Grounding/Bonding/Lightning Protection** স্থাপনের সংস্থান ছিল এবং ব্যয় নির্ধারিত ছিল ৫০.০০ লক্ষ টাকা। প্রকৃত কাজের পরিমাণ ও মোট ব্যয় সমান। **Asia Slipform Corporation, Vietnam and Toma Construction & Co. Ltd, Bangladesh (JV)** নামক প্রতিষ্ঠানের সাথে চুক্তি স্বাক্ষর হয় ২৫/১০/২০১২ তারিখে ও চুক্তি মোতাবেক কাজ সম্পাদন হয় ৩০/০৬/২০১৬

১৪। প্রকল্পের উদ্দেশ্য অর্জনঃ

পরিকল্পিত	অর্জিত
আনুষঙ্গিক সকল সুবিধাসহ মংলা বন্দর সংলগ্ন স্থানে একটি আধুনিক সুযোগ সম্বলিত ৫০,০০০ মেঃটঃ ধারণ ক্ষমতা সম্পন্ন শস্য সাইলো নির্মাণ যার মাধ্যমে খাদ্য	প্রাথমিকভাবে অবকাঠামোগত সকল কাজ শতভাগ অর্জিত হয়েছে এবং বর্তমানে আধুনিক খাদ্য ব্যবস্থাপনা পদ্ধতির উন্মোচন ঘটেছে।



পরিকল্পিত	অর্জিত
ব্যবস্থাপনা পদ্ধতির উন্নয়ন ঘটবে;	
মোংলা বন্দরে খাদ্যশস্যের দ্রুত খালাস নিশ্চিত করা;	সকল কাজ ইলেক্ট্রো-মেকানিক্যাল কম্পিউটারাইজড/ ডিজিটাল হওয়ায় খাদ্যশস্যের দ্রুত খালাস নিশ্চিত করা যাচ্ছে।
খাদ্যশস্যের সঠিক ওজন নিশ্চিত করা;	খাদ্যশস্যের সঠিক ওজন নিশ্চিত করা যাচ্ছে।
দেশের উত্তর ও পশ্চিমাঞ্চলে খাদ্য বিতরণের সুবিধা বৃদ্ধি করা;	পরোক্ষভাবে দেশের উত্তর ও পশ্চিমাঞ্চলে খাদ্য বিতরণের সুবিধা বৃদ্ধি পাচ্ছে।
মোংলা বন্দরে খাদ্যশস্যের abnormal post landing shortage কমিয়ে আনা;	মোংলা বন্দরে খাদ্যশস্যের abnormal post landing shortage কমে এসেছে বা এই সমস্যা বর্তমানে নেই।
দেশে খাদ্য নিরাপত্তা সৃষ্টি ও পুষ্ট নিশ্চিত করা এবং	পরোক্ষভাবে দেশে খাদ্য নিরাপত্তা সৃষ্টি ও পুষ্ট নিশ্চিত করা হচ্ছে।
সাইক্লোন/আইলা/সিদের প্রবণ এলাকায় নিরাপদ খাদ্য মজুদকরণ সুবিধা নিশ্চিত করা।	সাইক্লোন/আইলা/সিদের প্রবণ এলাকায় নিরাপদ খাদ্য মজুদকরণ সুবিধা নিশ্চিত করা হয়েছে।

১৫। উদ্দেশ্য অর্জিত না হয়ে থাকলে তার কারনপ্রয়োজ্য নয়।

১৬। বাস্তবায়ন সমস্যাঃ

- ১৬.১ মোংলা পৌরসভা হতে সাইলো (জয়মনিরগোল) পর্যন্ত ১৭.২৫ কিঃ মিঃ রাস্তা খাদ্য শস্যবাহী ভারী যানবাহন চলাচল উপযোগী নয়। সড়কটি খাদ্য শস্যবাহী ভারী যানবাহন-এর লোড ক্ষমতা অনুসারে মহাসড়ক মানে উন্নীত করা প্রয়োজন;
- ১৬.২ বর্তমানে মোংলা সাইলোর সড়ক পথে খাদ্য শস্য পরিবহনে মোংলা নদী পার হতে হয় ফেরীর মাধ্যমে, যা নদীর জোয়ার ভাটার সাথে সম্পর্কিত। রাস্তা নির্মাণের পাশাপাশি একটি ব্রিজ নির্মাণ জরুরী;
- ১৬.৩ আধুনিক প্রযুক্তি সম্পন্ন মোংলা কংক্রিট সাইলো সংশ্লিষ্ট সকল বিষয় নিরবচ্ছিন্ন পরিচালনা ও ব্যবস্থাপনার জন্য প্রকল্পের আওতায় গৃহীত দেশে ও বিদেশে প্রশিক্ষিত প্রয়োজনীয় ও পর্যাপ্ত জনবল নেই;
- ১৬.৪ সাইলোর খাদ্য সমূহ'র গুণগত মান নিরূপণের লক্ষ্যে প্রয়োজনীয় যন্ত্রপাতিসহ ল্যাবরেটরি নেই;
- ১৬.৫ জোয়ার- ভাটার সাথে সম্পর্কিত জেটিতে অবস্থানকৃত খাদ্য-শস্য পরিবহনকারী জাহাজের ভাসমান অবস্থার পরিবর্তনে জেটি সমূহের ক্ষতির সম্ভাবনা পরিলক্ষিত হয়েছে।

১৭। আইএমইউ'র মতামত/ সুপারিশমালাঃ

- ১৭.১ ভবিষ্যতে গৃহীতব্য এ জাতীয় প্রকল্পের দুর্বল ব্যবস্থাপনা এড়ানোর লক্ষ্যে প্রকল্প ব্যবস্থাপনায় প্রশিক্ষিত প্রকল্প পরিচালক ও সংশ্লিষ্ট জনবল নিয়োগের ব্যবস্থা রাখতে হবে তা বাস্তবায়নের বিষয়ে তৎপর থাকা সমীচীন হবে এবং প্রকল্পের প্রণীত উদ্দেশ্যাবলী অনুযায়ী প্রকল্প বাস্তবায়ন নিশ্চিতপূর্বক প্রকল্প ব্যবস্থাপনা বিষয়ক সক্ষমতা প্রদর্শন করতে হবে;
- ১৭.২ ভবিষ্যতে গৃহীতব্য এ জাতীয় একই প্রকল্পে প্রকল্প পরিচালক পরিবর্তনের ক্ষেত্রে বিদ্যমান বিধি অনুসরণে সচেষ্ট থাকতে হবে;
- ১৭.৩ প্রকল্পের মেয়াদ বৃদ্ধির বিষয়ের কোন পুনরাবৃত্তি না ঘটে সে ভাবে ভবিষ্যত প্রকল্পের মেয়াদ নির্ধারণ করতে হবে এবং সে ক্ষেত্রে সকল কাজ পরিকল্পনা মাফিক বাস্তবায়ন করার বিষয়ে পরীক্ষা-নিরীক্ষাপূর্বক প্রয়োজনীয় পদক্ষেপ গ্রহণ, কাজের তালিকা (Work/Activity list) প্রণয়ন করতে হবে এবং সে মোতাবেক Work Breakdown Structure (WBS) করে কর্মপরিকল্পনা প্রণয়ন পূর্বক Critical Path Method (CPM)/Program Evaluation Review Technique (PERT)/Precedence Diagram Method (PDM) এ জাতীয় স্বীকৃত কোন পদ্ধতি অনুসরণ করতে হবে এবং সে ব্যাপারে সংশ্লিষ্ট মন্ত্রণালয়/বিভাগ প্রয়োজনীয় ব্যবস্থা নেবেন ;



- ১৭.৪ খাদ্য নিরাপত্তা অধিকতর সুনিশ্চিত করার লক্ষ্যে আধুনিক প্রযুক্তি সম্পন্ন মংলা কংক্রিট সাইলো সংশ্লিষ্ট সকল বিষয় (অবকাঠামো, যন্ত্রপাতি, খাদ্য সরবরাহ ব্যবস্থা ইত্যাদি) নিরবচ্ছিন্ন পরিচালনা ও ব্যবস্থাপনার জন্য প্রয়োজনীয় নিয়মিত আর্থিক বরাদ্দসহ বর্তমান জনবল ছাড়াও **backup** হিসেবে এ বিষয়ে দেশে ও বিদেশে প্রশিক্ষিত পর্যাপ্ত স্থানীয় জনবল সৃষ্টি ও প্রস্তুত রাখতে হবে;
- ১৭.৫ সাইলোর খাদ্য সমূহ'র গুণগত মান নিরূপণের লক্ষ্যে প্রয়োজনীয় যন্ত্রপাতিসহ ল্যাবরেটরি স্থাপনের ব্যবস্থা গ্রহণ করা যেতে পারে;
- ১৭.৬ মোংলা পৌরসভা হতে সাইলো (জয়মনিরগোল) পর্যন্ত ১৭.২৫ কিঃ মিঃ রাস্তা খাদ্য শস্যবাহী ভারী যানবাহন-এর লোড ক্ষমতা চলাচল উপযোগী সড়ক নির্মাণের বিষয়ে সংশ্লিষ্ট সংস্থার সাথে নিবিড় যোগাযোগ অব্যাহত রাখতে হবে;
- ১৭.৭ সময় বাচানো ও দ্রুত গতিতে সরবরাহের জন্য মোংলা সাইলোর সড়ক পথে খাদ্য শস্য পরিবহনে মোংলা নদী পার হওয়ার জন্য একটি ব্রীজ নির্মাণের বিষয়ে সংশ্লিষ্ট সংস্থার সাথে নিবিড় যোগাযোগ অব্যাহত রাখতে হবে;
- ১৭.৮ প্রকল্পের আওতায় ক্রয়কৃত এবং প্রকল্প স্মার্টের পরেও মোংলা সাইলোতে ব্যবহাররত গাড়িটির বিষয়ে বিধি মোতাবেক ব্যবস্থা গ্রহণ করতে হবে।
- ১৭.৯ জোয়ার- ভাটার সাথে সম্পর্কিত জেটিতে অবস্থানকৃত খাদ্য-শস্য পরিবহনকারী জাহাজের ভাসমান অবস্থার পরিবর্তনে জেটি সমূহের যাতে ক্ষতি না হয় সে বিষয়ক একটি নিবিড় পরিবীক্ষণ ( **Monitoring**) কার্যক্রম রাখতে হবে।

অংগভিত্তিক অগ্রগতির ছক

ক্রঃ নং	অঙ্গের নাম	অনুমোদিত ডিপিপি অনুযায়ী লক্ষ্যমাত্রা		প্রকৃত বাস্তবায়ন	
		ভৌত	আর্থিক	ভৌত	আর্থিক
	১	৩	৪	৫	৬
	(ক) রাজস্ব ব্যয়ঃ				
১.	কর্মকর্তাদের বেতন	১২১ জনমাস/২জন	৪৮.০০০	১২১ জনমাস/২জন	৩০.২০০
২.	কর্মচারীদের বেতন	৪৬২ জনমাস/৭জন	৬২.০০০	৪৬২ জনমাস/৭জন	৫৫.৬৬০
৩.	ভাতাটি	৫৮৩ জনমাস/৯জন	৫০.০০০	৪৫৭ জনমাস/৯জন	৩২.৬২০
৪.	অফিস স্থাপন ও অফিস পরিচালনা	-	২০৭.৫০০		১৮৭.৮০০
৫.	যৌথ ব্যয় উদ্যোগের পরামর্শক সংস্থা	১জ্যেভি	১৬৩৭.০০০	১জ্যেভি	১৫৫৪.১০০
৬.	স্থানীয় ও বৈদেশিক প্রশিক্ষণ/পরিদর্শন সফর	৩৩জন	৫৭.০০০	৩৩জন	৫১.০০০
৭.	মেরামত (যানবাহন ও যন্ত্রপাতি), সংরক্ষণ ওপর্নবাসন	১লট	৪০.০০০	১লট	১১.৮৭০
	উপ মোট রাজস্ব ব্যয় =		২১০১.৫০০		১৯২৩.২৫০
	(খ) মূলধন ব্যয়ঃ				
৮.	জমি ক্রয়/ অধিগ্রহণ	৪২.৩৬ একর	১৩৩.৩৪০	৪২.৩৬ একর	১৩৩.৩৪০
৯.	ভূমি উন্নয়ন	৮৬১৯৮.৯৭ ঘ:মি:	১২২.৪০০	৮৬১৯৮.৯৭ ঘ:মি:	১২২.৪০০
১০.	অফিস যন্ত্রপাতি, সরঞ্জাম ও আসবাবপত্র	১৫সেট	১৭.১৯৫	১৫সেট	১৩.৮১০
১১.	১টি পিক আপ ও ১টি জীপ ক্রয়	২টি	৬৫.০০০	২টি	৬৫.০০০
১২.	ওয়ার্কশপ যন্ত্রপাতি ক্রয় ও স্থাপন	১সেট	১৪৫.০০০	১সেট	১৪১.২১০
১৩.	পুকুর খনন	২৬৫৬৮ ঘ.মি.	১৭.৮৭০	২৬৫৬৮ ঘ.মি.	১৭.৮৭০
১৪.	প্রকল্প সাইট অফিস নির্মাণ	৫১ ব.মি.	১৬.১৩০	৫১ ব.মি.	১৬.১৩০
১৫.	সাইলো নির্মাণ কাজঃ পূর্ত অংশ (সাইলো বিন, হেড হাউস, জেট, এক্সেস ব্রীজ, নদী শাসন, বৈদ্যুতিক সাব-স্টেশন ইত্যাদি)	-	২৯৩৮৩.০১০	-	২৯৩৮৩.০১০
১৬.	সাইলো নির্মাণ কাজঃ ইলোকট্রো-মেকানিক্যাল অংশ (নিউমেটিক আনলোডার ও শিফ/বার্জ লোডার, বেল্ট কনভেয়র, ব্যাগিং প্লান্ট, ট্রাক স্কেল, শিপিং বিন, বিন ডেক এনক্লোজার, এয়ার কম্প্রেসর, লিফ্ট, ডাস্ট কালেকটর ও কন্ট্রোল সিস্টেম ইত্যাদি)	৯২ লট	২০৫০৪.৯৬০	৯২ লট	২০৪৯৫.১০০
১৭.	সাইলো ব্যতীত অন্যান্য নির্মাণ কাজঃ অফিস ভবন, ওয়ার্কশপ, গানি ব্যাগ গোডাউন, স্ক্যাপ গোডাউন, স্টাফ কোয়ার্টার, অফিসার্স কোয়ার্টার কাম পরিদর্শন বাংলো ইত্যাদি	৫৩৩১ ব. মি.	২১১০.০৫০	৫৩৩১ ব. মি.	২০৯৭.৮৩০
১৮.	নর্দমা ব্যবস্থা, এলাকা উন্নয়ন, পানীয় জল সরবরাহ	২৫০০ মিঃ	১২২১.১১০	২৫০০ মিঃ	১২২১.১১০
১৯.	সীমানা প্রাচীর, সংযুক্ত টয়লেট ও গার্ডরুম, ৩টি গেট, গণ-শোচাগার	-	১১৪৬.৭৮০	-	১১৪১.৭৬০
২০.	ট্রাক পার্কিং, অভ্যন্তরীণ ও সংযোগ রাস্তা	১৬৪৯৭ ব. মি.	৫৬০.৮৯০	১৬৪৯৭ ব. মি.	৫৫৯.৮৫০
	উপ মোট রাজস্ব =		৫৫৪৪৩.৭৩৫		৫৫৪০৮.৪২০
২১.	কন্টিনজেন্সী/অন্যান্য	-	৫০০.০০০		৪৭০.১৯০
	সর্বমোট		-		
			৫৮০৪৫.২৩৫		৫৭৮০১.৮৬০