

**সংস্কৃতি বিষয়ক মন্ত্রণালয়ের আওতায় ২০১৫-১৬ অর্থবছরের এডিপিভুক্ত সমাপ্ত প্রকল্পের মূল্যায়ন  
প্রতিবেদনের ওপর মন্ত্রণালয়/বিভাগভিত্তিক সারসংক্ষেপ**

| ক্র:নং | মন্ত্রণালয়/<br>বিভাগের<br>নাম    | মোট<br>সমাপ্ত<br>প্রকল্পের<br>সংখ্যা | সমাপ্ত প্রকল্পের ধরণ            |   |  | মূল সময় ও ব্যয়ের তুলনায়                                    |   |  |  |   |
|--------|-----------------------------------|--------------------------------------|---------------------------------|---|--|---|---|--|--|---|
|        |                                   |                                      | বিনিয়োগ<br>প্রকল্পের<br>সংখ্যা | কারিগরি<br>সহায়তা<br>প্রকল্পের<br>সংখ্যা | জেডিসিএফ<br>ভুক্ত<br>প্রকল্পের<br>সংখ্যা | সময় ও<br>ব্যয়<br>উভয়ই<br>অতিক্রান্ত<br>প্রকল্পের<br>সংখ্যা | সময়<br>অতিক্রান্ত<br>প্রকল্পের<br>সংখ্যা | সময়<br>অতিক্রান্তের<br>শতকরা হার<br>(%) সর্বনিম্ন<br>সর্বোচ্চ | ব্যয়<br>অতিক্রান্ত<br>প্রকল্পের<br>সংখ্যা | ব্যয়<br>অতিক্রান্তের<br>শতকরা হার<br>(%)<br>সর্বনিম্ন-<br>সর্বোচ্চ |
| ১      | ২                                 | ৩                                    | ৪                               | ৫   | ৬  | ৭   | ৮   | ৯  | ১০   | ১১  |
| ০১।    | সংস্কৃতি<br>বিষয়ক<br>মন্ত্রণালয় | ০৩ টি                                | ০৩ টি                           | ০৩ টি                                     | ০০ টি                                    | ০১ টি   | ০২ টি                                     | ৩৩%<br>১২৫%  | ০১ টি                                      | ৯০.৯৩%  |

০১। সমাপ্ত প্রকল্পের সংখ্যা: ০৩টি

০২। সমাপ্তকৃত প্রকল্পের প্রকৃত ব্যয় ও মেয়াদকালঃ

| প্রকল্পের নাম   | প্রকৃত ব্যয়<br>(লক্ষ টাকায়) | প্রকৃত বাস্তবায়নকাল                  |
|---|-------------------------------|---------------------------------------|
| “বাংলা একাডেমি স্টাফ কোয়ার্টার নির্মাণ ” শীর্ষক প্রকল্প (১ম সংশোধিত)                                   | ৫২৭৩.৪৬                       | জানুয়ারী, ২০১৩ হতে<br>ডিসেম্বর, ২০১৫ |
| “বুমা উপজেলায় বান্দরবান ক্ষুদ্র নৃগোষ্ঠীর সাংস্কৃতিক ইনস্টিটিউটের আঞ্চলিক কেন্দ্র স্থাপন (হয় সংশোধিত) | ১০৮০.১০                       | জানুয়ারী, ২০১১ হতে<br>ডিসেম্বর, ২০১৫ |
| “সাংবাদিক কাঞ্জাল হরিনাথ স্মৃতি মিউজিয়াম নির্মাণ।  | ৬৪৭.৮৩                        | জুলাই, ২০১২ হতে<br>জুন, ২০১৬          |

০৩। সমাপ্ত প্রকল্পের ব্যয় ও মেয়াদ বৃদ্ধির কারণঃ

| প্রকল্পের নাম   | মেয়াদ বৃদ্ধির কারণ  |
|---|--|
| “বুমা উপজেলায় বান্দরবান ক্ষুদ্র নৃগোষ্ঠীর সাংস্কৃতিক ইনস্টিটিউটের আঞ্চলিক কেন্দ্র স্থাপন (হয় সংশোধিত) | ১. প্রকল্পের ডিজাইন পরিবর্তন হওয়া<br>২. সময়মত অর্থ প্রাপ্তিতে বিলম্ব |
| “সাংবাদিক কাঞ্জাল হরিনাথ স্মৃতি মিউজিয়াম নির্মাণ।  | ১. প্রকল্প এলাকার কাজের প্রয়োজনে ১ বছর সময় বৃদ্ধি করা হয়।           |

০৪। সমাপ্তকৃত প্রকল্প বাস্তবায়নের ক্ষেত্রে প্রধান প্রধান সমস্যা ও সুপারিশ:

| ক্রম | সমস্যা   | ক্রম | সুপারিশ   |
|------|--|------|---|
| ০১   | “বাংলা একাডেমি স্টাফ কোয়ার্টার নির্মাণ” শীর্ষক প্রকল্প (১ম সংশোধিত)   |      |   |
|      | নির্মাণাধীন ভবনে বসবাসের জন্য কর্মকর্তা কর্মচারীর অভাব রয়েছে। এছাড়া সিনিয়র পদ ও জুনিয়র পদের সকল কর্মকর্তাদের হাউস রেন্ট কর্তনের বিষয়ে সমস্যা থাকার কারণে কর্মকর্তা ও কর্মচারীদের মাঝে ফ্ল্যাট |      | প্রয়োজনীয় পদক্ষেপ গ্রহণের জন্য সুপারিশ করা হয়। |

| ক্রম | সমস্যা   | ক্রম | সুপারিশ   |
|------|--|------|---|
|      | বরাদ্দ না দিতে পারায় বাসাগুলো দীর্ঘদিন অবহেলিত রয়েছে। যার কারণে ভবনের টাইলস , কল, বেসিন, জানালা, ফ্যান, লাইট, কেবল, পানির সংযোগ, গ্যাস লাইন ইত্যাদি নষ্ট হওয়ার সম্ভাবনা রয়েছে।   |      |   |
| ০২   | “বুমা উপজেলায় বান্দরবান ক্ষুদ্র নৃগোষ্ঠীর সাংস্কৃতিক ইনস্টিটিউটের আঞ্চলিক কেন্দ্র স্থাপন (হয় সংশোধিত)  |      |   |
|      | ভবনের চারিদিকে সমতল না হওয়ায় বৃষ্টির সময় ভবনের ছাদে পানি জমে থাকে এছাড়াও ভবনের বাইরের দিক টার নির্মাণ একেবারেই সাদামাটা করে নির্মাণ করা হয়েছে। ভবনের মেঝে বারন্দা , সিড়ি, বাথরুম, টয়লেট অপরিষ্কার-অপরিচ্ছন্ন অবস্থায় আছে। প্রকল্পে (২য় সংশোধিত ) অনুমোদিত ডিপিপি ও পিসিআর এ উল্লেখিত ভবনের আয়তনের মধ্যে গরমিল লক্ষ্য করা গেছে। |      | প্রয়োজনীয় পদক্ষেপ গ্রহণের জন্য সুপারিশ করা হয়। |
| ০৩   | “সাংবাদিক কাঞ্চাল হরিনাথ স্মৃতি মিউজিয়াম নির্মাণ।   |      |   |
|      | ভবনের ২য় তলায় কিছুটা উন্মুক্ত স্থান রাখা হয়েছে কিন্তু এর উপরে কোন ছাদ বা শেড না থাকায় কাঠের ডিজাইন বা শৈল্পিক ইন্সটলেশন নষ্ট হয়ে যেতে পারে। ভবনের আসবাবপত্র তৈরীতে নিম্নমানের কাঠ ব্য বহার করা হয়েছে। এছাড়া কাঠের ওয়েদার পলিস করা হয়নি।   |      | প্রয়োজনীয় পদক্ষেপ গ্রহণের জন্য সুপারিশ করা হয়। |

বাংলা একাডেমি স্টাফ কোয়াটার নির্মাণ (১ম সংশোধিত)  
-শীর্ষক সমাপ্ত প্রকল্পের মূল্যায়ন প্রতিবেদন

- ১। প্রকল্পের নাম : বাংলা একাডেমি স্টাফ কোয়াটার নির্মাণ -শীর্ষক প্রকল্প (১ম সংশোধিত)।
- ২। উদ্যোগী মন্ত্রণালয়/বিভাগ : সংস্কৃতি বিষয়ক মন্ত্রণালয়।
- ৩। বাস্তবায়ন সংস্থা : বাংলা একাডেমি ও পিডব্লিওডি
- ৪। প্রকল্পের বাস্তবায়ন সময়কাল ও ব্যয়:

(লক্ষ টাকায়)

| প্রাক্কলিত ব্যয়          |                                       | প্রকৃতব্যয়           | পরিকল্পিত বাস্তবায়নকাল         |                                 | প্রকৃত বাস্তবায়নকাল            | অতিক্রান্ত ব্যয় (মূল অনুমোদিত প্রাক্কলিত ব্যয়ের %) | অতিক্রান্ত সময় (মূল অনুমোদিত বাস্তবায়নকালের %) |
|---------------------------|---------------------------------------|-----------------------|---------------------------------|---------------------------------|---------------------------------|--|--|
| মূল সর্বমোট টাকা (বৈ:মু:) | সর্বশেষ সংশোধিত সর্বমোট টাকা (বৈ:মু:) | সর্বমোট টাকা (বৈ:মু:) | মূল                             | সর্বশেষ সংশোধিত                 |                                 |  |  |
| ১                         | ২                                     | ৩                     | ৪                               | ৫                               | ৬                               | ৭  | ৮  |
| ৫২৯৯.৩০                   | ৫২৯৯.৩০)                              | ৫২৭৩.৪৬<br>(-)        | জানু, ২০১৩<br>হতে<br>ডিসে, ২০১৫ | জানু, ২০১৩<br>হতে<br>ডিসে, ২০১৫ | জানু, ২০১৩<br>হতে<br>ডিসে, ২০১৫ | -  | -  |

৫। প্রকল্পের অবস্থান: সেক্টর-৮, উত্তরা, ঢাকা।

৬। প্রকল্পের অর্থায়ন: প্রকল্পটি সম্পূর্ণ জিওবি অর্থায়নে বাস্তবায়িত হয়েছে।

৭। প্রকল্পের অংগভিত্তিক বাস্তবায়ন: পিসিআর অনুযায়ী প্রকল্পটির অংগভিত্তিক বাস্তব ও আর্থিক অগ্রগতি

| ক্রমিক নং | কোড নং       | প্রধান আইটেম/অংগভিত্তিক কার্যক্রম | পরিমাণ | লক্ষ্য মাত্রা |      | প্রকৃত অগ্রগতি % |       | পার্থক্যের কারণ |
|-----------|--------------|-----------------------------------|--------|---------------|------|------------------|-------|-----------------|
|           |              |                                   |        | আর্থিক        | ভৌত  | আর্থিক           | ভৌত   |                 |
| (১)       | (২)          | (৩)                               | (৪)    | (৫)           | (৬)  | (৭)              | (৮)   | (৯)             |
| ১.        | ৪৮০০<br>৪৮২৮ | স্টেশনারী, সিল ও স্টাম্প          | থোক    | ১.৫০          | ১০০% | ১.৫০             | ১০০%  |                 |
| ২.        | ৪৮২৯         | সয়েল ও মেটিরিয়াল টেস্টিং        | থোক    | ৭.০০          | ১০০% | ৫.৫০             | (১০০) |                 |
| ৩.        | ৪৮৪৬         | পরিবহন ব্যয় (মাইক্রো ভাড়া)      | ৩৬/মাস | ১৫.০০         | ১০০% | ০.০০             | (১০০) |                 |
| ক্রমিক নং | কোড নং       | প্রধান আইটেম/অংগভিত্তিক কার্যক্রম | পরিমাণ | লক্ষ্য মাত্রা |      | প্রকৃত অগ্রগতি % |       | পার্থক্যের কারণ |
| ৪.        | ৪৮৮৩         | সম্মানী/ভাতা/ফি/পারিশ্রমিক        |        | ৫.০০          | ১০০% | ৫.০০             | ১০০%  |                 |

| ক্রমিক<br>নং               | কোড<br>নং | প্রধান আইটেম/অংগভিত্তিক<br>কার্যক্রম   | পরিমাণ           | লক্ষ্য মাত্রা |      | প্রকৃত অগ্রগতি % |        | পার্থক্যের<br>কারণ |
|----------------------------|-----------|--|------------------|---------------|------|------------------|--------|--------------------|
|                            |           |  |                  | আর্থিক        | ভৌত  | আর্থিক           | ভৌত    |                    |
| (১)                        | (২)       | (৩)                                    | (৪)              | (৫)           | (৬)  | (৭)              | (৮)    | (৯)                |
| ৫.                         | ৬৬৫১      | কন্টিনজেন্সি                           |                  | ২.৫০          | ১০০% | ২.৫০             | ১০০%   |                    |
| ৬.                         | ৭০০১      | ভূমি উন্নয়ন                           | কিউবিক মি.       | ৬.২৩          | ১০০% | ৬.২৩             | ১০০%   |                    |
| ৭.                         | ৭০১১      | আবাসিক ভবন নির্মাণ<br>(১০০০+৬০০)=(১+১) | ১৭৫৭৬.২<br>ব.ফু. | ৪৫৬৭.২৯       | ১০০% | ৪৫৬৫.৫৪          | (১০০%) |                    |
| ৮.                         | ৭০১৬      | অন্যান্য স্থাপনা ও<br>অবকাঠামো         | ১৫০.৪৬<br>ব.ফু.  | ৮১.০৪         | ১০০% | ৮০.৮০            | (১০০%) |                    |
| ৯.                         | ৭০৫৬      | বৈদ্যুতিক সরঞ্জামাদি                   |                  | ৫০৭.৪০        | ১০০% | ৫০৭.৪০           | ১০০%   |                    |
| ১০.                        | ৬৮১৫      | কম্পিউটার ইকুইপমেন্ট                   | ২                | ২.০০          | ১০০% | ২.০০             | ১০০%   |                    |
| ১১.                        | ৬৮১৯      | অফিস ইকুইপমেন্ট                        |                  | ১.৫০          | ১০০% | ১.৫০             | ১০০%   |                    |
| ১২.                        | ৬৮৫৩      | অগ্নিনির্বাপক যন্ত্র ক্রয়             | সেট              | ৮৯.৮৪         | ১০০% | ৮৯.৮৪            | ১০০%   |                    |
| মোট (রাজস্ব+মূলধন)         |           |  |                  | ৫২৮৬.৩০       | ১০০% | ৫২৬৭.৮১          | ৯৯.৬৫% |                    |
| ফিজিক্যাল কন্টিনজেন্সি     |           |  |                  | ৩.০০          | ১০০% | ৩.০০             | ১০০%   |                    |
| মূল্য(প্রাইস) কন্টিনজেন্সি |           |  |                  | ১০.০০         | ১০০% | ২.৬৫             |        |                    |
| সর্বমোট                    |           |  |                  | ৫২৯৯.৩০       | ১০০% | ৫২৭৩.৪৬          | ১০০%   |                    |

৭। কাজ অসমাপ্ত থাকলে তার কারণ: প্রকল্প সমাপ্তি প্রতিবেদন এবং প্রকল্প পরিচালক কর্তৃক প্রাপ্ত তথ্য অনুযায়ী প্রকল্পের কোন কাজ অসমাপ্ত নেই।

৮। প্রকল্পের পটভূমি ও উদ্দেশ্য:

৮.১। প্রকল্পের পটভূমি:

১৯৫৪ সালে যুক্তফ্রন্টের নির্বাচনে জয়লাভের মাধ্যমে সরকার গঠিত হওয়ার ফলে ১৯৫৫ খ্রিস্টাব্দের ৩ ডিসেম্বর বাংলা একাডেমি প্রতিষ্ঠিত হয়। প্রথমে বর্ধমান হাউজে বাংলা একাডেমি প্রতিষ্ঠিত হয়, যেটি তখন প্রাদেশিক সরকারের প্রধানমন্ত্রীর অফিসিয়াল বাসভবন ছিল। মূলত : জনগনের দাবি ছিল বর্ধমান হাউস বাংলা একাডেমি হিসেবে প্রতিষ্ঠা করার, কারণ এই হাউস থেকে সর্বপ্রথম বাংলাকে রাষ্ট্রভাষা হিসেবে স্বীকৃতির দাবি ওঠেছিল। বাংলা ভাষার উন্নয়ন, বাংলা ভাষায় সাহিত্য চর্চার জন্য ১৯৫৫ খ্রিস্টাব্দে ২৬ নভেম্বর সরকার ঢাকায় এর হেড কোয়ার্টার প্রতিষ্ঠার লক্ষ্যে এক আদেশ জারি হয়। এই একাডেমি শুধু অনুবাদ ও প্রকাশনার কাজ করবেনা, এর মূল লক্ষ্য হবে বাংলা ভাষায় দার্শনিক মতবাদ প্রদান, প্রযুক্তি জ্ঞান, বিজ্ঞানভিত্তিক কার্যাদি ও বাংলা ভাষা উৎকর্ষের চর্চা করা। বাংলা একাডেমি হবে বাংলা ভাষায় গবেষণার কেন্দ্র ও জ্ঞানীদের জ্ঞান চর্চার কেন্দ্র। সর্বোপরি বাংলা একাডেমি বাঙালীর জাতিসত্তা ও বুদ্ধিবৃত্তিক উৎকর্ষের প্রতীক। বাংলা একাডেমির প্রতিষ্ঠার পর থেকেই প্রতিদিন কাজের পরিমাণ বেড়েই চলেছে। ফলে কাজের পরিমাণ অনুযায়ী কর্মকর্তা-কর্মচারীর সংখ্যাও দিন দিন বেড়েই চলেছে। ঢাকা শহরে সরকারী কর্মকর্তা ও কর্মচারীদের বাসস্থান একটি বড় সমস্যা। বাংলা একাডেমি প্রতিষ্ঠিত হওয়ার পর দীর্ঘ সময় পঞ্চাশ বছর

অতিক্রান্ত হলেও এ প্রতিষ্ঠানের কর্মকর্তা ও কর্মচারীদের নিজস্ব কোন আবাসন সুবিধা সৃষ্টি হয়নি। ফলে সাধের চেয়েও বেশি ভাড়া ভাড়া বাড়িতে তাদের থাকতে হচ্ছে। এতে তারা আর্থিক ও সামাজিকভাবে সমস্যার সম্মুখীন হয়। প্রতিষ্ঠানে কর্মকর্তাও কর্মচারদের আবাসিক সুবিধা সৃষ্টির জন্য একাডেমির উত্তরস্ত ২ বিঘা ২ কাঠা নিজস্ব জমিতে স্টাফ কোয়ার্টার নির্মাণ করার লক্ষ্যে মোট ৫৩০০.৬০ লক্ষ টাকা প্রাক্কলিত ব্যয়ে মোট ৫৩০০.৬০ লক্ষ টাকা টাকা প্রাক্কলিত ব্যয়ে জুলাই, ২০১২ থেকে জুন, ২০১৫ মেয়াদে বাস্তবায়নের জন্য আলোচ্য প্রকল্পটি গ্রহণ করা হয়।

## ৮.২ প্রকল্পের উদ্দেশ্য:

১. বাংলা একাডেমির ৫৪৭ জন কর্মচারীর মধ্যে ১৪৪ জন কর্মচারীর জন্য সু- আবাসনের ব্যবস্থা করণ;
২. আবাসন সমস্যা দূরীকরণ;
৩. স্বাস্থ্যপদ ও বাসপোযোগী বাসস্থানের দ্বারা কর্মচারীদের জীবন যাত্রার মান উন্নয়ন।
৪. মানসিক দুঃচিন্তা দূরীকরণের মাধ্যমে কর্মক্ষমতা বৃদ্ধিকরণ,
৫. স্বল্প ব্যয়ে আবাসিক সুবিধা প্রদান ও আর্থ-সামাজিক উন্নয়ন নিশ্চিত করণ।

## ৯। প্রকল্প অনুমোদন:

আলোচ্য প্রকল্পটি জিওবি অর্থায়নে মোট ৫২৯৯.৩০ লক্ষ টাকা প্রাক্কলিত ব্যয়ে জানুয়ারী ২০১৩ হতে ডিসেম্বর, ২০১৫ মেয়াদকালে বাস্তবায়নের জন্য ৩১/০১/২০১৩ তারিখে একনেকে অনুমোদিত হয়। পুনরায় গত ১০/০৬/২০১৫ তারিখে সংস্কৃতি বিষয়ক মন্ত্রণালয় প্রাক্কলিত মোট ৫২৯৯.৩০ লক্ষ টাকা জানুয়ারী ২০১৩ হতে ডিসেম্বর, ২০১৫ মেয়াদকালে বাস্তবায়নের জন্য প্রকল্পের ১ম সংশোধনীর প্রশাসনিক আদেশ জারি করে।

## ১০। প্রকল্পের সার্বিক অগ্রগতি:

ক) অনুমোদিত ১ম সংশোধিত প্রকল্পটির সর্বমোট প্রাক্কলিত ব্যয় ৫২৯৯.৩০ লক্ষ টাকা। পিসিআর অনুযায়ী প্রকল্পের সার্বিক আর্থিক অগ্রগতি ৫২৭৩.৪৬ লক্ষ টাকা যা মোট প্রাক্কলিত ব্যয়ের ৯৯.৫১ % এবং সার্বিক ভৌত অগ্রগতি ১০০%।

## খ) সংশোধিত এডিপি বরাদ্দ ও অগ্রগতি

| অর্থ বছর | সংশোধিত বরাদ্দ ও লক্ষমাত্রা |        |      |         | অর্থ ছাড় | ব্যয় ও ভৌত অগ্রগতি |      |      |         |
|----------|-----------------------------|--------|------|---------|-----------|---------------------|------|------|---------|
|          | মোট                         | টাকা   | পি এ | ভৌত (%) |           | মোট                 | টাকা | পি এ | ভৌত (%) |
| ১        | ২                           | ৩      | ৪    | ৫       | ৬         | ৭                   | ৮    | ৯    | ১০      |
| ২০১২-১৩  | ১০০.০০                      | ১০০.০০ | -    | ১০০%    | ৬.০০      | ৬.০০                | ৬.০০ | -    | ১০০%    |

| অর্থ বছর | সংশোধিত বরাদ্দ ও লক্ষ্যমাত্রা |         |      |         | অর্থ ছাড় | ব্যয় ও ভৌত অগ্রগতি |         |      |         |
|----------|-------------------------------|---------|------|---------|-----------|---------------------|---------|------|---------|
|          | মোট                           | টাকা    | পি এ | ভৌত (%) |           | মোট                 | টাকা    | পি এ | ভৌত (%) |
| ১        | ২                             | ৩       | ৪    | ৫       | ৬         | ৭                   | ৮       | ৯    | ১০      |
| ২০১৩-১৪  | ১৫৬১.৯৫                       | ১৫৬১.৯৫ | -    | ১০০%    | ১২১৮.৬৫   | ১২১৮.৬৫             | ১২১৮.৬৫ | -    | ১০০%    |
| ২০১৪-১৫  | ৩৩৭৫.০০                       | ৩৩৭৫.০০ | -    | ১০০%    | ৩১৩৪.৪৬   | ৩১৩৪.৪৬             | ৩১৩৪.৪৬ | -    | ১০০%    |
| ২০১৫-১৬  | ২৬২.৩৫                        | ২৬২.৩৫  | -    | ১০০%    | ৯১৪.৩৫    | ৯১৪.৩৫              | ৯১৪.৩৫  | -    | ১০০%    |
| মোট      | ৫২৯৯.৩০                       | ৫২৯৯.৩০ | -    | ১০০%    | ৫২৭৩.৪৬   | ৫২৭৩.৪৬             | ৫২৭৩.৪৬ | -    | ১০০%    |

১১। প্রকল্প মূল্যায়ন প্রক্রিয়া: প্রকল্পটির সমাপ্তি মূল্যায়ন প্রতিবেদন প্রণয়নে নিম্নোক্ত বিষয়/পদ্ধতি অনুসরণ করা হয়েছে:

- প্রকল্পের ডিপিপি পর্যালোচনা ,
- প্রকল্পের চর্জ পর্যালোচনা ,
- কাজের বাস্তব অগ্রগতি যাচাই ও তথ্য সংগ্রহের জন্য সরেজমিন পরিদর্শন,
- প্রাপ্ত তথ্যের ভিত্তিতে সংশ্লিষ্ট কর্মকর্তাদের সাথে আলোচনা ও মতামত গ্রহণ; এবং
- প্রকল্প এলাকাভুক্ত সুবিধাভোগীদের মতামত গ্রহণ।

২। প্রকল্প পরিদর্শন ও পর্যবেক্ষণ:

১২.১। গত ১০/০৯/২০১৭ তারিখে আইএমইডি-এর স্বাস্থ্য ও গৃহায়ন সেক্টরের পরিচালক জনাব মো: আমিনুল হক উত্তরাঙ্গ সেক্টর নং ৮ এ বাংলা একাডেমি কর্মচারীদের জন্য নির্মিত ১৩ তলা বিশিষ্ট দু'টি আবাসিক ভবন (১০০০ বর্গ ফুট ও ৬০০ বর্গ ফুট) পরিদর্শন করেন। পরিদর্শন কালে প্রকল্প পরিচালক জনাব আলতাফ হোসেন (অতিরিক্ত সচিব), এক্সিকিউটিভ ইঞ্জিনিয়ার মহাখালী জোন জনাব মোর্শেদ হোসেন, বাংলা একাডেমির পরিকল্পনা শাখার অফিসার জনাব বদিউল আলম উপস্থিত ছিলেন।

১২.২.১ আবাসিক ভবন দু'টি নির্মাণ সময়কাল ও মূল প্রাক্কলিত ব্যয় পরিবর্তন না করে কিছু আইটেমের গুণগত মানবৃদ্ধির লক্ষ্যে খাতের পরিমাণ হ্রাস-বৃদ্ধি করে ১ম সংশোধনী করা হয়েছে।

১২.২.২ প্রকল্প পরিচালক ও পিসিআর এর আলোকে দেখা যায় যে, প্রকল্পের গুণগত মান রক্ষার্থে প্রকল্প সময়কালে নির্মাণ কার্যাদেশ চলাকালীন দেশের বিশিষ্ট গুণীজনগণ প্রায়শ:ই তদারকি করতেন।

১২.২.৩ বাংলা একাডেমির কর্মকর্তা ও কর্মচারীদের জন্য নির্মিত ১৩ তলা বিশিষ্ট ১০০০ বর্গফুটের একটি ও ৬০০ বর্গফুটের আরো একটিসহ মোট ৭২+৭২= ১৪৪ জন কর্মচারীর ফ্যামিলি কোয়ার্টার নির্মাণ কাজ যথাসময়ে ২০১৫ সালের ডিসেম্বর মাসে শেষ হলেও পরিদর্শনের সময় জানা গেল ১০০০ বর্গফুটের ভবনে ৭২ জনের মধ্যে মাত্র ১৫ জন কর্মকর্তা বসবাস করছেন। অপরদিকে ৬০০ বর্গফুটের ভবনে ৭২ জনের মধ্যে ৬৫ জন কর্মচারী বসবাস করছেন।

১২.২.৪ আবাসিক বিল্ডিং দু'টি সুন্দর ভাবে নির্মাণ করা হয়েছে। ১৩ তলা ভবনের ২ টিতে (২+২)= মোট ৪টি ১৩ স্টপের লিফট লাগানো হয়েছে। বিল্ডিং এর ভিতর ও বাহিরে সুন্দর রঙ করা হয়েছে। আবাসিক ভবন দু'টির চতুর্দিকে বাউন্ডারি ওয়াল নির্মাণ করা হয়েছে। ফ্লোরে সাদা অব হোয়াইট টাইলস লাগানো হয়েছে। প্রতিটি বিল্ডিং এ দু'টি করে মোট চারটি সিঁড়ি রয়েছে। গেটে সিকিউরিটি গার্ডরুম রয়েছে। বিল্ডিং দু'টির এর নিছ তলায় সুবিশাল গাড়ী পार्কিং ব্যবস্থা রয়েছে।

১২.২.৫ বিল্ডিং এর নিচ তলায় একটি কক্ষে জেনারেটর ও ১০০০ কেবি বৈদ্যুতিক পাওয়ার সাব-স্টেশন স্থাপন করা। ভবন দু'টিতে বিদ্যুৎ এর মেইন লাইন হতে সংযোগ এবং প্রতি তলায় প্রত্যেক ফ্লোরে ও সংযোগ দেয়া হয়েছে। প্রত্যেক ফ্লোরে অগ্নি নির্বাপক যন্ত্রপাতি ও হইস পাইপের সংযোগ দেয়া হয়েছে। আর্গিং ও বজ্রপাত নিরোধক ব্যবস্থা লাগানো হয়েছে। বিল্ডিং দু'টি বিল্ডিং এর ছাদে ১০ কিলোওয়াট সোলার প্লান্ট নির্মাণ করা হয়েছে।

১২.২.৬ ১৫ এইচপি সাবমার্সিবল মটর পাম্প ও ডিপ টিউবওয়েল স্থাপন করা হয়েছে। ডিপ টিউব ওয়েলের মাধ্যমে পানি রিজার্ভ ট্যাংকে সংরক্ষণ করা হয় পরে টপ ফ্লোরে আরসিসি ট্যাংকিতে উত্তোলন করার মাধ্যমে প্রত্যেক ফ্লোরে সরবরাহ করা হয়।

১২.২.৭ গ্যাস লাইন মেইন লাইনেএর সাথে লাগানো হয়েছে, শুধু বিদ্যুৎ ও জ্বালানি মন্ত্রণালয়ের নিষেধাজ্ঞা থাকায় সংযোগ দেয়া হয়নি।

১২.২.৮ কোয়ার্টারের উত্তর পশ্চিম দিকে ছোট বাচ্চাদের খেলাধুলার জন্য খোলা জায়গায় রয়েছে। উক্ত খোলা জায়গায় বাচ্চাদের খেলাধুলার মাঠ এবং বিভিন্ন ফুলের বাগান করা যায়।

১২.৩। পিসিআর এর ৯নং অনুচ্ছেদের Status of Loan/Grant অংশে আলোচ্য প্রকল্পের অর্থায়নের বিষয়ে কোন তথ্য উল্লেখ নেই।

১২.৪। প্রকল্পের Audit সংক্রান্ত তথ্যঃ পিসিআর এ প্রদত্ত তথ্যানুযায়ী কোন অডিট আপত্তি নেই।

১২.৫ প্রকল্প আওতায় নির্মিত স্থাপনার কতিপয় স্থিরচিত্রঃ



ছবি: ১. ১০০০ বর্গ ফুট বিশিষ্ট বिल्ডিং এর সাউথ-ইস্ট ফেস।



ছবি ২. ৬০০ বর্গফুট বিশিষ্ট বिल्ডিং এর সাউথ ফেস।



ছবি: ৩. লিফটের বাহিরের দিক



ছবি ৪. চারদিক বেষ্টিত ওয়াল



ছবি- ৫: সিকিউরিটি গার্ডরুম ও গেটের দৃশ্য  
গাড়ী পার্কিং এরিয়া

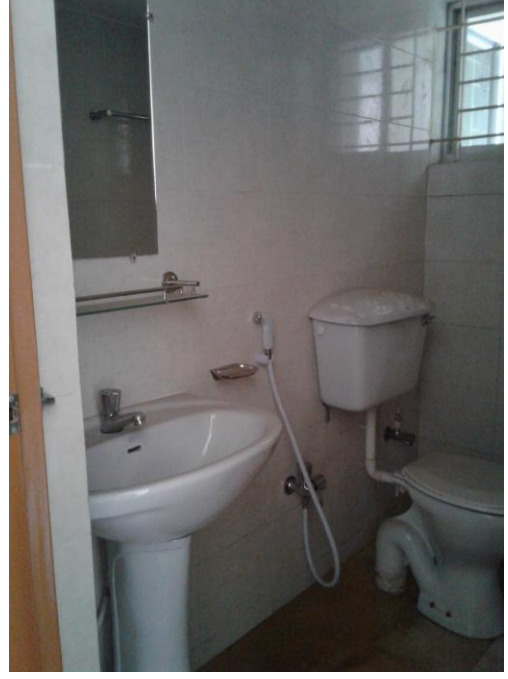


ছবি ৬: বিল্ডিং এর নিছ তলায় সুবিশাল  
গাড়ী পার্কিং এরিয়া

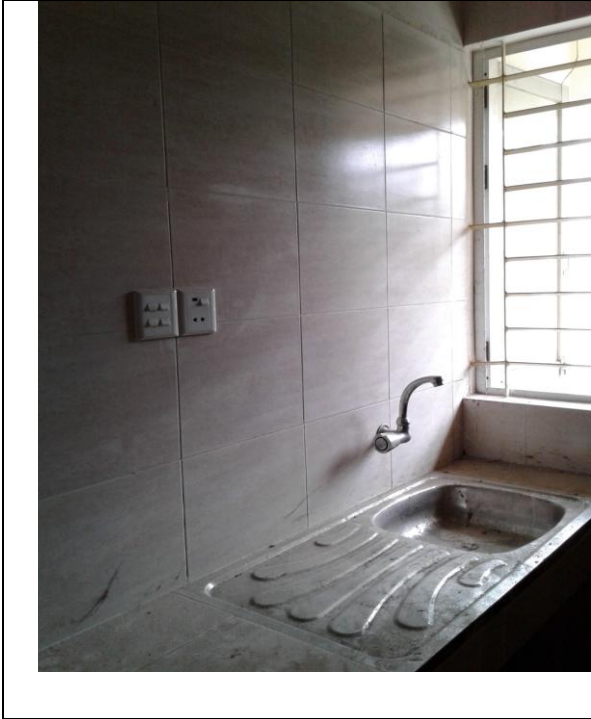




ছবি-৭: সোলার প্লান্ট ও আর্থিং সহ বজ্রপাত নিরোধক



ছবি-৮: বাথরুমের হাই-কমোডসহ বেসিন



ছবি-৯: কিচেন রুম অব্যবহৃত



ছবি-১০: গ্যাস লাইন ব্যবহৃত হচ্ছেনা

১৩। প্রকল্প পরিচালক সম্পর্কিত তথ্য:

নিম্নবর্ণিত প্রকল্প পরিচালক প্রকল্পের দায়িত্ব পালন করেছেন।

| ক্র: নং | প্রকল্প পরিচালকের নাম | পদবী                    | দায়িত্বের ধরন       | সময়কাল                                |
|---------|-----------------------|-------------------------|----------------------|--|
| ১.      | জনাব মো: আলতাফ হোসেন  | সচিব<br>(অতিরিক্ত সচিব) | অতিরিক্ত<br>দায়িত্ব | জানু/২০১৩ হতে<br>ডিসেম্বর/২০১৫ পর্যন্ত |

১৪। প্রকল্পের উদ্দেশ্য অর্জন:

| পরিকল্পিত উদ্দেশ্য  | প্রকৃত অর্জন  |
|---|---|
| ১. বাংলা একাডেমির ৫৪৭ জন কর্মচারীর মধ্যে ১৪৪ জন কর্মচারীর জন্য সু-আবাসনের ব্যবস্থাকরণ;<br>২. আবাসন সমস্যা দূরীকরণ;<br>৩. স্বাস্থ্যপদ ও বাসপোযোগী বাসস্থানের ফলে কর্মচারীদের জীবন যাত্রার মানোন্নয়ন।<br>৪. মানসিক দু:চিন্তা দূরীকরণের মাধ্যমে কর্মক্ষমতা বৃদ্ধিকরণ,<br>৫. স্বল্প ব্যয়ে আবাসিক সুবিধা প্রদান ও আর্থ-সামাজিক উন্নয়ন নিশ্চিতকরণ। | ১. বাংলা একাডেমির ৫৪৭ জন কর্মচারীর মধ্যে ১৪৪ জন কর্মচারীর জন্য সু-আবাসনের ব্যবস্থা গ্রহণ করা হয়েছে;<br>২. আবাসন সমস্যা দূরীকরণ হয়েছে;<br>৩. স্বাস্থ্যপদ ও বাসপোযোগী বাসস্থানের ফলে কর্মচারীদের জীবন যাত্রার মানোন্নয়ন বৃদ্ধি পেয়েছে;<br>৪. মানসিক দু:চিন্তা দূরীকরণের মাধ্যমে কর্মক্ষমতা বৃদ্ধি পেয়েছে;<br>৫. স্বল্প ব্যয়ে আবাসিক সুবিধা প্রদান ও আর্থ-সামাজিক উন্নয়ন নিশ্চিতকরণ করা হয়েছে। |

১৫.০ প্রকল্পের প্রধান প্রধান ক্রয় সংক্রান্ত তথ্য (পিসিআর এ প্রদত্ত তথ্যানুযায়ী):

প্রকল্পের মালামাল ক্রয় পদ্ধতি : পিসিআর -এ ক্রয় সংক্রান্ত কোন নীতিমালা উল্লেখ করা হয়নি। , তবে ক্রয় প্রক্রিয়া ও পদ্ধতি ডিপিপিতে উল্লেখ করা আছে।

- ১) ইলেক্ট্রিক্যাল যন্ত্রপাতি ক্রয় সংক্রান্ত টেন্ডার (১০০০ কেবিএ ট্রান্সফরমার, কেবল, সুইচ, ১০০ কেবিএ ডিজেল অটো জেনারেটর ইত্যাদি) ওটিএম পদ্ধতিতে মালামাল ক্রয় করেছে।
- ২) ৮০০ কেজি পাসিঞ্জার লিফট ৪টি ফায়ার প্রটেকশন, ফায়ার এক্সটিঞ্জার, ফায়ার হাইডেন্ট ও অ্যালার্ম ইত্যাদি টেন্ডার ওটিএম (এনসিটি) পদ্ধতিতে ক্রয় করা হয়।
- ৩) কম্পিউটার, প্রিন্টার, ইউপিএস, টেবিল, চেয়ার, ফটোকপিয়ার ইত্যাদি আরটিএম/এলটিএম পদ্ধতিতে ক্রয় করা হয়।
- ৪) আবাসিক ভবন নির্মাণ সংক্রান্ত: কনস্ট্রাকশন টেন্ডার (সিভিল, ইন্টারনাল ইলেক্ট্রিক্যাল, সেনেটারিসহ পানি সরবরাহ ও অন্যান্য) ওটিওম/এনসিটি পদ্ধতিতে ক্রয় করা হয়।
- ক) ১০০০ বর্গফুটের কনস্ট্রাকশন ওপেন করা হয় ৮/৭/২০১৩ তারিখে আর টিইসি সম্পন্ন হয় ২৫/০৮/২০১৩ তারিখে।
- খ) ৬০০ বর্গফুটের কনস্ট্রাকশন ওপেন করা হয় ৩/৭/২০১৩ তারিখে আর টিইসি সম্পন্ন হয় ২৫/০৮/২০১৩ তারিখে।
- গ) ল্যান্ড এডভেলপমেন্ট ওপেনিং করা হয় ৩১/০৩/২০১৫, টিইসি সম্পন্ন হয় ১৫/০৪/২০১৫ ও এনওএ সম্পন্ন হয় ১৬/০৪/২০১৫ তারিখে।
- ৫) কনস্ট্রাকশন এনসিলারি আইটেম (ল্যান্ড ডেভেলপমেন্ট) টেন্ডার ওটিওম/এলটিএম পদ্ধতিতে সম্পন্ন করা হয়।

### ১৬.১ প্রাপ্ত সমস্যা:

- ১৬.১.১ বাংলা একাডেমির কর্মকর্তা ও কর্মচারীদের জন্য নির্মিত ১৩ তলা বিশিষ্ট ১০০০ বর্গফুটের একটি ও ৬০০ বর্গফুটের আরো একটিসহ মোট ৭২ + ৭২ = ১৪৪ জন কর্মচারীর ফ্যামিলি কোয়ার্টার নির্মাণ কাজ যথাসময়ে ২০১৫ সালের ডিসেম্বর মাসে শেষ হলেও পরিদর্শনের সময় জানা গেল ১০০০ বর্গফুটের ভবনে ৭২ জনের মধ্যে মাত্র ১৫ জন কর্মকর্তা বসবাস করছেন। অপরদিকে ৬০০ স্কয়ার বর্গফুটের ভবনে ৭২ জনের মধ্যে ৬৫ জন কর্মচারী বসবাস করছেন। ভবনের ব্যবহারকারী লোকজনের অভাবে বিভিন্ন জিনিষপত্র নষ্ট অথবা চুরি অথবা ধুলা-বালিতে নষ্ট হওয়ার সম্ভাবনা রয়েছে।
- ১৬.১.২ কর্মকর্তাদের সিনিয়র পদ ও জুনিয়র পদের সকল কর্মকর্তার জন্য একই পরিমাণ স্পেস অর্থাৎ ১০০০ বর্গফুট হওয়ায় সিনিয়রদের হাউসরেন্ট জুনিয়রদের হাউস রেন্টের তুলনায় কম কর্তন করতে হবে। সে জন্য বাংলা একাডেমি কর্তৃপক্ষ কর্মকর্তাদের মাঝে ফ্ল্যাট বরাদ্দ দিতে না পারায় বাসা গুলো দীর্ঘদিন অবহেলিত থাকার সম্ভাবনা রয়েছে।
- ১৬.১.৩ কর্মকর্তাদের ফ্ল্যাটগুলো দীর্ঘদিন খালি থাকায় ভবনের বিভিন্ন জিনিষপত্র যেমন; টাইলস, কল, বেসিন, জানালা, ফ্যান, লাইট,কেবল, পানির সংযোগ ইত্যাদি নষ্ট ও চুরি হয়ে যাওয়ার আশংকা রয়েছে।
- ১৬.১.৪ আবাসিক কোয়ার্টারের প্রত্যেকটি ফ্ল্যাটের জন্য গ্যাসলাইন মেইন লাইন থেকে টেনে রাখা আছে,। বিজ্ঞান ও জ্বালানী মন্ত্রণালয়ের নিষেধাজ্ঞার ফলে সংযোগ দেয়া সম্ভব হয়নি। ফলে সংযোগ ও ব্যবহারের অভাবে গ্যাস লাইনগুলোতে মরিচা ধরতে পারে বা চুরি হওয়ার সম্ভাবনা আছে।
- ১৬.১.৫ কোয়ার্টারের মাত্র ০২ জন কোম্পানি সিকিউরিটি গার্ড রয়েছে। ফলে চতুর্দিকের বাউন্ডারি ওয়াল থাকা সত্ত্বেও অনিরাপদ মনে হয়।

### ১৬. ২ সুপারিশমালা

- ১৬.২.১ বাংলা একাডেমী কর্তৃপক্ষকে কোয়ার্টার কর্মকর্তা -কর্মচারীদের মাঝে দ্রুত বাসা বরাদ্দ দেয়া উচিত।
- ১৬.২.২ একাডেমি কর্তৃপক্ষকে জরুরীভিত্তিতে প্রতি স্কয়ার ফুটে একটি নিদিষ্ট রেন্ট ধরে যার জন্য যা প্রয়োজ্য তা হিসেব করে বাসা বরাদ্দ দেয়া উচিত।
- ১৬.২.৩ দ্রুত বাসা বরাদ্দ দিয়ে ভবনের বিভিন্ন জিনিষপত্র যেমন; টাইলস, কল, বেসিন, জানালা, ফ্যান, লাইট,কেবল, পানির সংযোগ ইত্যাদি নষ্ট হওয়া ও চুরি হয়ে যাওয়া থেকে রক্ষা করা উচিত।
- ১৬.২.৪ আবাসিক কোয়ার্টারের প্রত্যেকটি ফ্ল্যাটের জন্য গ্যাস ব্যবহারের জন্য বাঙলা একাডেমিকে উদ্যোগ গ্রহণ করতে হবে।
- ১৬.২.৫ আলোচ্য প্রকল্পের কোয়ার্টারের নিরাপত্তার জন্য দ্রুত আরো সিকিউরিটি গার্ডের সংখ্যা বাড়াতে হবে।
- ১৬.২.৬ যে উদ্দেশ্যে কর্মচারীদের ১৩ তলা বিশিষ্ট দু'টি আবাসিক ভবন আধুনিক ফিটিংসহ নির্মাণ করা হলো, তার যথাযথ ব্যবহার ও সংরক্ষণের উদ্যোগ না নেয়া হলে এটি অপচয়ের শামিল হবে।
- ১৬.২.৮ উপর্যুক্ত মতামত/সুপারিশের বিষয়ে প্রয়োজনীয় ব্যবস্থা গ্রহণ এবং প্রতিপালন সম্পর্কিত প্রতিবেদন সংস্কৃতি বিষয়ক মন্ত্রণালয় আগামী ১ মাসের মধ্যে আইএমইডি-তে প্রেরণ করবে।

**রুমা উপজেলায় বান্দরবান ক্ষুদ্র নৃগোষ্ঠীর সাংস্কৃতিক ইনস্টিটিউটের আঞ্চলিক কেন্দ্রস্থাপন (২য় সংশোধিত)  
-শীর্ষক সমাপ্ত প্রকল্পের মূল্যায়ন প্রতিবেদন**

- ১.০ প্রকল্পের নামঃ রুমা উপজেলায় বান্দরবান ক্ষুদ্র নৃগোষ্ঠীর সাংস্কৃতিক ইনস্টিটিউটের আঞ্চলিক কেন্দ্রস্থাপন (২য় সংশোধিত)।
- ২.০ উদ্যোগী মন্ত্রণালয়/বিভাগঃ সংস্কৃতি বিষয়ক মন্ত্রণালয়।
- ৩.০ বাস্তবায়নকারী সংস্থাঃ ক্ষুদ্র নৃগোষ্ঠীর সাংস্কৃতিক ইনস্টিটিউট, বান্দরবান।
- ৪.০ প্রকল্প এলাকাঃ রুমা উপজেলা (উপজেলা কমপ্লেক্স) বান্দরবান।
- ৫.০ প্রকল্পের বাস্তবায়নকাল ও ব্যয়ঃ

**(লক্ষ টাকায়)**

| প্রাক্কলিত ব্যয় |                                    | প্রকৃত ব্যয় মোট টাকা (প্রঃসাঃ) | পরিকল্পিত বাস্তবায়নকাল |                 | প্রকৃত বাস্তবায়নকাল | অতিক্রান্ত ব্যয় (মূল প্রাক্কলিত ব্যয়ের %) | অতিক্রান্ত সময় (মূল বাস্তবায়নকালের %) |
|------------------|------------------------------------|---------------------------------|-------------------------|-----------------|----------------------|---|---|
| মূল              | সর্বশেষ সংশোধিত মোট টাকা (প্রঃসাঃ) |                                 | মূল                     | সর্বশেষ সংশোধিত |                      |   |   |
| (০১)             | (০২)                               | (০৩)                            | (০৪)                    | (০৫)            | (০৬)                 | (০৭)  | (০৮)                                    |
| ৪১৫.০০           | ৭৯২.৩৮                             | ১০৮০.১০                         | জানুয়ারী, ২০১১         | জানুয়ারী, ২০১১ | জানুয়ারী, ২০১১      | ৩৭৭.৩৮                                      | ১.৫০ বছর                                |
| ৪১৫.০০           | ৭৯২.৩৮                             | ১০৮০.১০                         | হতে                     | হতে             | হতে                  | (৯০.৯৩%)                                    | (৬০%)                                   |
| (-)              | (-)                                | (-)                             | জুন, ২০১৩               | ডিসেম্বর, ২০১৫  | ডিসেম্বর, ২০১৫       |   |   |

**৬.০ প্রকল্পের বিভিন্ন অংশের বাস্তবায়ন(PCR-এ প্রদত্ত তথ্যের ভিত্তিতে):**

**(ব্যয় লক্ষ টাকায়)**

| ক্রঃ নং | বিভিন্ন অংশের নাম (সর্বশেষ আরডিপিপি অনুসারে) | একক  | সর্বশেষ আরডিপিপি অনুসারে লক্ষ্যমাত্রা |                 | প্রকৃত অগ্রগতি |                 | পার্শ্ব কোর কারণ |
|---------|--|------|---------------------------------------|-----------------|----------------|-----------------|------------------|
|         |  |      | আর্থিক                                | বাস্তব (পরিমাণ) | আর্থিক         | বাস্তব (পরিমাণ) |                  |
| (০১)    | (০২)   | (০৩) | (০৪)                                  | (০৫)            | (০৬)           | (০৭)            | (০৮)             |
| ১       | ভ্রমণ ভাতা                                   | থোক  | ১.০০                                  | থোক             | ১.০০           | থোক             | -                |
| ২       | ডাক  | থোক  | ০.০৪                                  | থোক             | ০.০২           | থোক             | -                |
| ৩       | পেট্রোল ও লুব্রিকেন্ট                        | থোক  | ০.৭০                                  | থোক             | ০.৭০           | থোক             | -                |
| ৪       | মুদ্রণ ও প্রচার                              | থোক  | ২.০০                                  | থোক             | ২.০০           | থোক             | -                |
| ৫       | স্টেশনারী, সিল ও স্ট্যাম্পস                  | থোক  | ১.০০                                  | থোক             | ১.০০           | থোক             | -                |
| ৬       | বই ও জার্নাল                                 | থোক  | ৩.০০                                  | থোক             | ৩.০০           | থোক             | -                |
| ৭       | বিজ্ঞাপন                                     | থোক  | ১.৭০                                  | থোক             | ১.৭০           | থোক             | -                |
| ৮       | প্রশিক্ষণ                                    | থোক  | ২.০০                                  | থোক             | ২.০০           | থোক             | -                |
| ৯       | আপ্যায়ন                                     | থোক  | ০.৬০                                  | থোক             | ০.৪০           | থোক             | -                |
| ১০      | যানবাহন ভাড়া                                | থোক  | ১.৫০                                  | থোক             | ১.৫০           | থোক             | -                |
| ১১      | পরামর্শক ফি                                  | থোক  | ৮.০০                                  | থোক             | ৭.৯৮           | থোক             | -                |
| ১২      | পরিকার ও পরিচ্ছন্নতা                         | থোক  | ০.৩০                                  | থোক             | ---            | থোক             | -                |

| ক্রঃ<br>নং | বিভিন্ন অংগের নাম<br>(সর্বশেষ আরডিপিপি অনুসারে) | একক    | সর্বশেষ আরডিপিপি অনুসারে<br>লক্ষ্যমাত্রা |                    | প্রকৃত অগ্রগতি     |                    | পার্শ্ব<br>ক্যের<br>কারণ |
|------------|---|--------|--|--------------------|--------------------|--------------------|--------------------------|
|            |   |        | আর্থিক                                   | বাস্তব<br>(পরিমাণ) | আর্থিক             | বাস্তব<br>(পরিমাণ) |                          |
|            |   |        |  |                    |                    |                    |                          |
| (০১)       | (০২)  | (০৩)   | (০৪)                                     | (০৫)               | (০৬)               | (০৭)               | (০৮)                     |
| ১৩.        | সম্মানী   | থোক    | ৩.৫০                                     | থোক                | ২.৬৯               | থোক                | -                        |
| ১৪.        | অনুলিপি ব্যয়                                   | থোক    | ০.০৮                                     | থোক                | ০.০৬               | থোক                | -                        |
| ১৫.        | কমিটি সভা/ কমিশন                                | থোক    | ২.৫০                                     | থোক                | ২.১৬               | থোক                | -                        |
| ১৬.        | অন্যান্য  | থোক    | ৬.৫০                                     | থোক                | ১.৩৮               | থোক                | -                        |
| ১৭.        | যানবাহন (মটর সাইকেল)                            | সংখ্যা | ১.৬৮                                     | ১ টি               | ১.৬৮               | ১ টি               | -                        |
| ১৮.        | ডিজিটাল ক্যামেরা ও ভিডিও                        | সংখ্যা | ০.৫৯                                     | ২ টি               | ০.৫৯               | ২ টি               | -                        |
| ১৯.        | যন্ত্রপাতি ও অন্যান্য সরঞ্জাম                   | সংখ্যা | ৩২.৫৬                                    | ৩ টি               | ১৬.৮৮              | ৩ টি               | -                        |
| ২০.        | কম্পিউটার ও সরঞ্জাম                             | সেট    | ২.০০                                     | ১ সেট              | ২.০০               | ১ সেট              | -                        |
| ২১.        | অফিস সরঞ্জাম                                    | সেট    | ১১.০০                                    | ৫সেট               | ১০.৯৭              | ৫সেট               | -                        |
| ২২.        | আসবাবপত্র                                       | সংখ্যা | ১৪.৬৯                                    | ২৭৬ টি             | ১১.৫০              | ২৭৬ টি             | -                        |
| ২৩.        | টেলিফোন সরঞ্জাম                                 | সেট    | ০.২০                                     | ১ সেট              | ০.২০               | ১ সেট              | -                        |
| ২৪.        | ভবন নির্মাণ                                     | ব.মি.  | ৬৩৯.০৩                                   | ১৫৮০.০৫ ব.মি.      | ৫৮৯.৭৩             | ১৫৮০.০৫ ব.<br>মি.  | -                        |
| ২৫.        | অন্যান্য নির্মাণ (সীমানা প্রাচীর)               | ব.মি.  | ৩৫.৩৪                                    | ১৫৯৪ ব.মি.         | ৩৫.৩৪              | ১৫৯৪ ব.মি.         | -                        |
| ২৬.        | রোড ও হাইওয়ে (অভ্যন্তরীণ রাস্তা)               | ব.মি.  | ২০.৮৭                                    | ১৬২০.৫০ ব.মি.      | ১৬.৮৫              | ১৬২০.৫০ ব.<br>মি.  | -                        |
| মোট        |   |        | ৭৯২.৩৮                                   | ---                | ৭১৩.৩৩<br>(৯০.০২%) | ---                | -                        |

## ৭.০ সাধারণ পর্যবেক্ষণঃ

### ৭.১ প্রকল্পের পটভূমিঃ

ক্ষুদ্র নৃগোষ্ঠীর একটি বৃহৎ অংশ বান্দরবান পার্বত্য জেলায় বসবাস করে। এদের স্বতন্ত্র সংস্কৃতি, ভাষা, সাহিত্য, জীবনধারা এবং উন্নত প্রথা তাদেরকে বর্ণিল এক জাতির অবিচ্ছেদ্য ধারায় পরিণত করেছে। সম্প্রসারিত অবকাঠামো বাংলাদেশের সাংস্কৃতিক পরিমন্ডল আরও সমৃদ্ধ করেছে। জীবনযাত্রার মান উন্নয়ন এবং আধুনিকায়নের কারণে ক্ষুদ্র নৃগোষ্ঠীর সংস্কৃতি দিনে দিনে বিলীন হয়ে যাচ্ছে। এ সকল সাংস্কৃতিক ঐতিহ্য সংরক্ষণ ও সংগ্রহ করার লক্ষ্যে বান্দরবান পার্বত্য জেলার দুর্গম উপজেলা রুমায় একটি আঞ্চলিক কেন্দ্র স্থাপনের জন্য প্রকল্প বাস্তবায়ন করা হয়েছে। প্রকল্পের মূল প্রাক্কলিত ব্যয় ৪১৫.০০ লক্ষ টাকা। জানুয়ারি ২০১১ থেকে জুন ২০১৩ মেয়াদে বাস্তবায়নের লক্ষ্যে প্রকল্পটি ০৯.০৩.২০১১ তারিখে মা ননীয় পরিকল্পনা মন্ত্রী কর্তৃক অনুমোদিত হয়েছে। মূল অনুমোদিত ডিপিপিতে প্রকল্পের ব্যয় প্রাক্কলন করা হয়েছিল পিডব্লিউডি-এর রেটসিডিউল, ২০০৮ অনুসারে। ভূমি অধিগ্রহণ নির্ধারিত সময়ে সম্ভব না হওয়া এবং ঠিকাদারদের উচ্চমূল্যের কারণে যথাসময়ে টেন্ডার প্রক্রিয়া সম্পন্ন করা সম্ভব হয় না। ফলে পিডব্লিউডি-এর রেটসিডিউল, ২০১১ অনুসারে ব্যয় প্রাক্কলন করে জানুয়ারি ২০১১ থেকে জুন ২০১৪ মেয়াদে প্রকল্পটি বাস্তবায়নের জন্য মোট ৬৯৭.০০ লক্ষ টাকা প্রাক্কলিত ব্যয়ে এর ১ম সংশোধনের প্রস্তাব পরিকল্পনা কমিশনে প্রেরণ করা হলে, যা গত ২৮.০৩.২০১৩ তারিখে মাননীয় পরিকল্পনা মন্ত্রী কর্তৃক অনুমোদিত হয়। পরবর্তীতে প্রকল্প এলাকার বাস্তব অবস্থার প্রেক্ষাপটে পরিবর্তিত ডিজাইন অনুযায়ী জানুয়ারি ২০১১ থেকে ডিসেম্বর ২০১৫ মেয়াদে বাস্তবায়নের জন্য মোট ৭৯২.৩৮ লক্ষ টাকা

প্রাক্কলিত ব্যয়ে প্রকল্পটির ২য় সংশোধনের প্রস্তাব পরিকল্পনা কমিশনে প্রেরণ করা হলে , তা গত ০১.১১.২০১৫ তারিখে মাননীয় পরিকল্পনা মন্ত্রী কর্তৃক অনুমোদিত হয়।

## ৭.২ প্রকল্পের প্রধান উদ্দেশ্যঃ

বান্দরবান পার্বত্য জেলার রুমা উপজেলা যক্ষুদ্র নৃগোষ্ঠীর মূল্যবান সাংস্কৃতিক উপাদান সংরক্ষণ, উন্নয়ন ও বিকাশ সাধন করা ই এ প্রকল্পের প্রধান উদ্দেশ্য। নিম্নোক্ত কার্যক্রমের মাধ্যমে এ উদ্দেশ্য অর্জন করা সম্ভব হবেঃ

- (ক) ভবন নির্মাণ (১,৫৮০.০৫ বর্গমিটার আয়তনের ৩-তলাবিশিষ্ট ৩-তলা ভবন নির্মাণ )
- (খ) স্থানীয় শিল্পীদের সংগীত, নৃত্য, অভিনয় ও শিল্পকলা বিষয়ে প্রশিক্ষণ প্রদান;
- (গ) নাটক এবং সাংস্কৃতিক প্রতিযোগিতার আয়োজন করা;
- (ঘ) বান্দরবান পার্বত্য জেলার সামাজিক ও সাংস্কৃতিক বিষয়ে ডকুমেন্টারি ফিল্ম তৈরি করা;
- (ঙ) ক্ষুদ্র নৃগোষ্ঠীর ভাষা শিক্ষা কোর্স আয়োজন করা;
- (চ) ক্ষুদ্র নৃগোষ্ঠীর বই, জার্নাল এবং সাময়িকী প্রকাশ এবং সেমিনার ও ওয়ার্কশপের আয়োজন করা;
- (ছ) লাইব্রেরিও মিউজিয়াম স্থাপন করা।

## ৭.৩ প্রকল্পের অনুমোদন অবস্থাঃ

প্রকল্পটি ৪১৫.০০ লক্ষ টাকা প্রাক্কলিত ব্যয়ে জানুয়ারি ২০১১ থেকে জুন ২০১৩ মেয়াদে বাস্তবায়নের জন্য ০৯.০৩.২০১১ তারিখে মাননীয় পরিকল্পনা মন্ত্রী কর্তৃক অনুমোদিত হয়। এরপর পিডব্লিউডি-এর রেসিডিউল, ২০১১ অনুসারে ব্যয় প্রাক্কলন করে জানুয়ারি ২০১১ থেকে জুন ২০১৪ মেয়াদে প্রকল্পটি বাস্তবায়নের জন্য মোট ৬৯৭.০০ লক্ষ টাকা প্রাক্কলিত ব্যয়ে এর ১ম সংশোধনের প্রস্তাব পরিকল্পনা কমিশনে প্রেরণ করা হলে, যা গত ২৮.০৩.২০১৩ তারিখে মাননীয় পরিকল্পনা মন্ত্রী কর্তৃক অনুমোদিত হয়। পরবর্তীতে প্রকল্প এলাকার বাস্তব অবস্থার প্রেক্ষাপটে পরিবর্তিত ডিজাইন অনুযায়ী জানুয়ারি ২০১১ থেকে ডিসেম্বর ২০১৫ মেয়াদে বাস্তবায়নের জন্য মোট ৭৯২.৩৮ লক্ষ টাকা প্রাক্কলিত ব্যয়ে প্রকল্পটির ২য় সংশোধনের প্রস্তাব পরিকল্পনা কমিশনে প্রেরণ করা হলে, তা গত ০১.১১.২০১৫ তারিখে মাননীয় পরিকল্পনা মন্ত্রী কর্তৃক অনুমোদিত হয়।

৭.৪ প্রকল্পের মূল কার্যক্রমঃ ৩-তলা ভিত বিশিষ্ট ৩-তলা ফাংশনাল বিল্ডিং নির্মাণ(১,৫৮০.০৫ বর্গমিটার), বাউন্ডারি ওয়াল নির্মাণ (১৫৯৪ বর্গমিঃ), ইন্টারন্যাশনাল রোড (১৬২০.৫০ বর্গমিঃ), ডিজিটাল ক্যামেরা ও ডিজিটাল ভিডিও ক্যামেরা-২টি, মেশিনারি ও অন্যান্য যন্ত্রপাতি-৩টি, মটর সাইকেল-১টি, কম্পিউটার ও ইকুইপমেন্ট-১ সেট, অফিস যন্ত্রপাতি, আসবাবপত্র, স্টেশনারী সামগ্রী ইত্যাদি ক্রয়।

৭.৫ প্রকল্প ব্যবস্থাপনাঃ প্রকল্প মেয়াদে নিম্নে বর্ণিত একজন কর্মকর্তা প্রকল্প পরিচালকের দায়িত্ব পালন করেনঃ

| ক্রঃ নং | কর্মকর্তার নাম   | কার্যকাল       |               | মন্তব্য   |
|---------|--|----------------|---------------|-----------|
|         |  | শুরু           | পর্যন্ত       |           |
| ০১      | জনাব মংনুচিং<br>পরিচালক(সিসি)<br>ক্ষুদ্র নৃগোষ্ঠীর সাংস্কৃতিক ইনস্টিটিউট ,<br>বান্দরবান। | জানুয়ারি ২০১১ | ডিসেম্বর ২০১৫ | খন্ডকালীন |

## ৭.৬ প্রকল্পের আর্থিক ও বাস্তবায়ন অগ্রগতিঃ

প্রকল্পটির সর্বশেষ অনুমোদিত প্রাক্কলিত ব্যয় ৭৯২.৩৮ লক্ষ টাকা। মন্ত্রণালয় হতে প্রাপ্ত সমাপ্তি প্রতিবেদন হতে দেখা যায় যে, প্রকল্পটির ডিসেম্বর ২০১৫ পর্যন্ত ক্রমপুঞ্জিত আর্থিক অগ্রগতি মোট ৭১৩.৩৩ লক্ষ টাকা (৯০.০২%)। প্রকল্পটির অনুকূলে ২০১০-১১ হতে ২০১৫-২০১৬ পর্যন্ত সময়ে সংশোধিত ডিপিপিতে বছর ভিত্তিক সংস্থান, সংশোধিত এডিপিতে বরাদ্দ, অবমুক্তি ও ব্যয় নিয়ে দেখানো হলঃ

(লক্ষ টাকায়)

| আর্থিক বৎসর | সংশোধিত ডিপিপিতে বছর ভিত্তিক সংস্থান | সংশোধিত এডিপিতে বরাদ্দ | অবমুক্ত | ব্যয়  |
|-------------|--------------------------------------|------------------------|---------|--------|
| (০১)        | (০২)                                 | (০৩)                   | (০৪)    | (০৫)   |
| ২০১১-১২     | ১৫.২৯                                | ৫০.০০                  | ৫০.০০   | ১৫.২৯  |
| ২০১২-১৩     | ৯৯.৩৭                                | ১০০.০০                 | ১০০.০০  | ৯৯.৩৭  |
| ২০১৩-১৪     | ৩৬৫.৩৭                               | ৪০০.০০                 | ৪০০.০০  | ৩৬৫.৩৬ |
| ২০১৪-১৫     | ৭২.০৫                                | ৭৬.০০                  | ৭৬.০০   | ৭২.০৫  |
| ২০১৫-১৬     | ২৪০.৩০                               | ৩০০.০০                 | ২৪০.০০  | ১৬১.২৫ |
| মোট         | ৭৯২.৩৮                               | ৯২৬.০০                 | ৮৬৬.৩০  | ৭১৩.৩৩ |

## ৮.০ প্রকল্প পরিদর্শন ও পর্যবেক্ষণঃ

আইএমইডি কর্তৃক বান্দরবান পার্বত্য জেলা র বুমা উপজেলায় ২০/১০/২০১৭ তারিখে “বান্দরবান জেলা র ক্ষুদ্র নৃগোষ্ঠীর সাংস্কৃতিক ইনস্টিটিউটের আঞ্চলিক কেন্দ্র স্থাপন (২য় সংশোধিত) ” শীর্ষক প্রকল্পের বাস্তবায়ন কাজ সরেজমিন পরিদর্শন করা হয়। পরিদর্শনকালে প্রকল্প পরিচালক, বান্দরবান জেলা পরিষদের নির্বাহী প্রকৌশলী ও প্রকল্প সংশ্লিষ্ট বান্দরবান ক্ষুদ্র নৃগোষ্ঠী সাংস্কৃতিক ইনস্টিটিউট এর অন্যান্য কর্মকর্তা/কর্মচারিগণ উপস্থিত ছিলেন। পরিদর্শনকালে প্রকল্পটির কার্যক্রমের বিষয়ে তাদের সাথে আলোচনা হয়। সরেজমিনে পরিদর্শন ও প্রকল্প সমাপ্ত প্রতিবেদন (পিসিআর) হতে প্রাপ্ত তথ্যের ভিত্তিতে এ মূল্যায়ন প্রতিবেদনটি প্রণয়ন করা হয়েছে। নিম্নে প্রকল্প পরিদর্শন ও পর্যবেক্ষণ সম্পর্কে সংক্ষেপে বর্ণনা করা হলঃ

৮.১ সরেজমিন পরিদর্শনে দেখা যায়, প্রকল্পের আওতায় প্রশাসনিক ভবন-কাম-প্রশিক্ষণ কেন্দ্র (৩ তলা ভি তসহ ৩-তলা মিলনায়তন ভবন, প্রশিক্ষণ কক্ষ, অফিস কক্ষ, বৈদ্যুতিক ও পয়ঃনিষ্কাশনসহ আনুষঙ্গিক সুবিধা সম্বলিত) ১,৫৮০.০৫ বর্গমিটার মূল ভবন নির্মিত হয়েছে। ৩-তলা বিশিষ্ট এ ভবনের সাংস্কৃতিক অনুষ্ঠানের জন্য গ্রাউন্ড ফ্লোরে অডিটোরিয়াম বা হল রুম, স্থায়ী স্টেজ ও সাউন্ড সিস্টেম, গ্রীন রুম, মহড়া রুম, ভবনের ২য় তলায় ও ৩য় তলায় ২টি করে প্রশিক্ষণ/ক্লাস রুম, যেখানে স্থানীয় শিল্পীদের সংগীত, নৃত্য, অভিনয়, শিল্পকলা ও ভাষা শিক্ষা বিষয়ে প্রশিক্ষণ প্রদান, ২য় তলায় লাইব্রেরি ও মিউজিয়াম রুম, এবং ৩য় তলায় অফিস ও অন্যান্য রুম নির্মাণ করা হয়েছে। ভবনটিতে বৈদ্যুতিক ফিটিংস, এসি, পানি সরবরাহ, স্যানিটারি ব্যবস্থা, সারফেস ড্রেন, বাউন্ডারি ওয়াল, রিটেইনিং ওয়াল, জেনারেটর হাউজ নির্মাণ ও জেনারেটর স্থাপন, এবং সকল রুমে বিভিন্ন প্রকার আসবাবপত্র প্রদান করা হয়েছে। প্রকল্পের আওতায় ডিজিটাল ক্যামেরা ও ডিজিটাল ভিডিও ক্যামেরা, ভিডিও প্লয়ারসহ ডিজিটাল অডিও রেকর্ডার, ক্ষুদ্র নৃগোষ্ঠী ও সাধারণ নৃত্যের অলঙ্কার, ক্ষুদ্র নৃগোষ্ঠীর ঐতিহ্যবাহী বাদ্যযন্ত্র, আধুনিক বাদ্যযন্ত্র, রেকর্ডিং মিক্সার মেশিন, যানবাহন (মোটর সাইকেল), ফটোকপিয়ার, কম্পিউটার, কম্পিউটার সরঞ্জাম, আসবাবপত্র এবং বইপত্র ও সাময়িকী ক্রয় করা হয়েছে।

৮.২ সরেজমিন পরিদর্শনের সময় নির্মিত এ ভবনের ছাদের প্রায় মাঝখানে এবং অন্যান্য জায়গায় প্রচুর বৃষ্টির পানি জমে থাকতে দেখা গেছে। ভবনের ছাদের চারিদিকটা তুলনামূলকভাবে ছাদের মাঝখানটার তুলনায় উচু হওয়ায় বা ছাদের মাঝখানটা নীচু হওয়ায় বৃষ্টির পানি ছাদের বর্হিগমন পাইপ দিয়ে বের হতে পারে না, ফলে ছাদে পানি জমে থাকে। এটি বাহ্যিক দৃষ্টিতে নির্মাণজনিত ত্রুটি বলে পরিদর্শনকালে প্রতীয়মান হয়েছে। দিনের পর দিন ছাদে বৃষ্টির পানি জমে থাকার কারণে ছাদে এক ধরনের কালো স্যাওলা, ময়লা ও আগাছা জন্মেছে। ছাদের এ নির্মাণজনিত ত্রুটি শিগ্ৰই দূর করা না হলে অচিরেই ছাদ নষ্ট হয়ে

পড়ার সম্ভাবনা রয়েছে।

**৮.৩ প্রকল্প পরিচালক ও ক্ষুদ্র নৃগোষ্ঠীর সাংস্কৃতিক ইনস্টিটিউট, বান্দরবান এর পরিচালক পরিদর্শনকালে জানান যে,** প্রকল্পের আওতায় সংস্থান অনুসারে ক্ষুদ্র নৃগোষ্ঠীর জন্য প্রশিক্ষণ প্রদান করা হয়েছে, এসব প্রশিক্ষণ হ,লঃ বম ক্ষুদ্র নৃগোষ্ঠীর মাতৃভাষা শিক্ষা কোর্স ৬০ (ষাট) কর্ম দিবস ,মারমা ক্ষুদ্র নৃগোষ্ঠীর মাতৃভাষা শিক্ষা কোর্স ৬০ (ষাট) কর্ম দিবস ,বম ক্ষুদ্র নৃগোষ্ঠীর ঐতিহ্যবাহী তাঁতবুনন প্রশিক্ষণ কোর্স ৬০ (ষাট) কর্ম দিবস ,মারমা ক্ষুদ্র নৃগোষ্ঠীর নৃত্য প্রশিক্ষণ কোর্স ৩০ (ত্রিশ) কর্ম দিবস , এবং বম ক্ষুদ্র নৃগোষ্ঠীর নৃত্য প্রশিক্ষণ কোর্স ৩০ (ত্রিশ) কর্ম দিবস । এসব কোর্স থেকে ১২৭ জনকে প্রশিক্ষণ দেয়া হয়েছে ও তাদের সার্টিফিকেট প্রদান করা হয়েছে। তিনি জানান যে,প্রয়োজনীয় জনবলের অভাবে এ কেন্দ্র এখনো পূর্ণাং গ ভাবে চালু করা যায় নি। একেন্দ্র -এর প্রয়োজনীয় জনবল কাঠামো প্রণয়ন করে মন্ত্রণালয়ে প্রেরণ করা হয়েছে, তা অনুমোদিত হলে ও রাজস্ব বাজেটের আওতায় বরাদ্দ পাওয়ার পর জনবল নিয়োগ করা হবে, এবং তখন এটি পূর্ণাংভাবে চালু করা যাবে। তবেবর্তমানে নব নির্মিত এ সাংস্কৃতিক কেন্দ্রে ক্ষুদ্র নৃগোষ্ঠীর সাংস্কৃতিক ইনস্টিটিউট, বান্দরবানএর রাজস্ব বাজেটের আওতায় স্বল্প পরিসরে কিছু প্রশিক্ষণ কার্যক্রম পরিচালিত হচ্ছে। ভবনে নাইট গার্ড না থাকায় ভবনটির মালামাল রক্ষনাবেক্ষনে যেমন অসুবিধা হচ্ছে তেমনি ক্লিনারের অভাবে বিশাল এ ভবনটি নিয়মিত পরিষ্কার-পরিচ্ছন্ন করা যাচ্ছে না। সরেজমিন পরিদর্শনকালে ভবনের মেঝে, বারান্দা, সিঁড়ি, বার্ব রুম, টয়লেট অপরিষ্কার-অপরিচ্ছন্ন অবস্থায় পাওয়া যায়।

**৮.৪ এ ভবনটি ক্ষুদ্র নৃগোষ্ঠীর সাংস্কৃতিক ইনস্টিটিউটের একটি আঞ্চলিক কেন্দ্র, বিধায় ভবনটির বাহ্যিক দিকটার নির্মাণ শৈলী অন্যান্য সাধারণ ভবন থেকে কিছুটা নান্দনিক বা দৃষ্টি নন্দন করাহলে এটি মানুষের আরো দৃষ্টি আকর্ষণ করতে পারতো বলে মনে হয়। কিন্তু ভবনটি সেভাবে নির্মাণ না করে অন্যান্য সাধারণ ভবনের মত সাদামাটা করে নির্মাণ করা হয়েছে, এতে কোন নান্দনিকতার ছাপ নেই।**

**৮.৫ প্রকল্পের ২য় সংশোধিত অনুমোদিত ডিপিপি ১৩ নং পৃষ্ঠায় (Total Procurement Plan For Development Project/Programme) প্যাকেজ নং WD1-তে প্রশাসনিক কাম ট্রেনিং সেন্টার ভবনটির আয়তন ৬৪৮৫ .৭০ বঃমিঃ উল্লেখ থাকলেও প্রদত্ত পিসিআর -এ ভবনের আয়তন ১৫৮০ .০৫ বঃমিঃ উল্লেখ করা হয়েছে (পিসিআর পৃঃ ০৩)। যদিও ভবনের প্রাক্কলিত ব্যয় ৬৩৯ .০৩ লক্ষ টাকা একই উল্লেখ করা হয়েছে। প্রকল্পের ২য় সংশোধিত অনুমোদিত ডিপিপি ও পিসিআর -এ উল্লেখিত ভবনের আয়তনের গরমিল কেন তা পিসিআর -এ উল্লেখ করা হয় নি।**

**৮.৬ প্রকল্পের আওতায় ক্রয়কৃত যানবাহনঃ** প্রকল্পে প্রতিশন অনুসারে ১(এক)টি মটর সাইকেল ক্রয় করা হয়েছে, যা পিসিআর-এ উল্লেখ করা হয়েছে ( পিসিআর এর অনুচ্ছেদ নং ১১)। এ মটর সাইকেলটি কোথায় আছে সে সম্পর্কে পিসিআর-এ কোন কিছু উল্লেখ নেই, যা উল্লেখ করা প্রয়োজন ছিল। এ প্রসংগে প্রকল্প পরিচালকের সাথে আলাপকালে তিনি জানান যে, ক্রয়কৃত মটর সাইকেলটি ক্ষুদ্রনৃগোষ্ঠীর সাংস্কৃতিক ইনস্টিটিউট, বান্দরবান অফিসে সরকারি কাজে ব্যবহার করা হচ্ছে।

**৮.৭ প্রকল্পের আওতায় ক্রয়/টেন্ডার সংক্রান্ত তথ্যাদিঃ** আলোচ্য প্রকল্পের আওতায় সকল পূর্তনির্মাণকাজ এবং মালামাল টেন্ডারিং-এর মাধ্যমে যথাযথ সদস্যদের সমন্বয়ে গঠিত দরপত্র মূল্যায়ন কমিটি কর্তৃক করা হয়েছে । মূল্যায়ন কমিটিতে বিভাগ/সংস্থা বহির্ভূত অন্যান্য বিভাগ/সংস্থার ২ (দুই) জন সদস্য নিয়মানুযায়ী অর্ন্তভুক্ত করা হয়েছে। ফলে প্রকল্পের আওতায় পূর্তনির্মাণকাজ এবং মালামাল সংগ্রহপিপিআর অনুসরণপূর্বক করা হয়েছে মর্মে প্রতীয়মান হয় ।

#### **৮.৮ প্রকল্পের অডিট সংক্রান্ত তথ্যাদিঃ**

প্রেরিত পিসিআর-এর অনুচ্ছেদ-F, (Monitoring & Auditing ) 2.2 External Audit-এ ২টি অডিট আপত্তি রয়েছে এবং ব্রড শীট জবাব দেওয়া হয়েছে মর্মে উল্লেখ করা হয়েছে। নেই। এ প্রসংগে প্রকল্প পরিচালকের সাথে আলাপকালে তিনি জানান যে, প্রকল্পের অডিট আপত্তির ব্রড শীট জবাব নিয়মিতভাবে দেওয়া হচ্ছে, শিঘ্রই এ গুলো নিষ্পত্তি হয়ে যাবে মর্মে আশাবাদ ব্যক্ত করেন।



৯.০ প্রকল্পের ?????? অর্জনঃ

| পরিকল্পিত উদ্দেশ্য  | অর্জন  |
|---|--|
| বান্দরবান পার্বত্য জেলা র রুমা উপজেলায় ক্ষুদ্র নৃগোষ্ঠীর মূল্যবান সাংস্কৃতিক উপাদান সংরক্ষণ, উন্নয়ন ও বিকাশ সাধন করা ই এ প্রকল্পের প্রধান উদ্দেশ্য। | আলোচ্য প্রকল্পের আওতায় বান্দরবান পার্বত্য জেলা র রুমা উপজেলায় ক্ষুদ্র নৃগোষ্ঠীর জন্য এ ভবন নির্মিত হওয়ায় ক্ষুদ্র নৃগোষ্ঠীর স্থানীয় শিল্পীদের সাংস্কৃতিক চর্চা; বই, জার্নাল, সাময়িকী প্রকাশ; সেমিনার/ওয়ার্কশপের আয়োজন; শিল্পকলা ও ভাষা শিক্ষা বিষয়ে গবেষণা ও প্রশিক্ষণ প্রদান এবং লাইব্রেরিও মিউজিয়াম স্থাপনের সুযোগ সৃষ্টি হয়েছে। এতে এ অঞ্চলের ক্ষুদ্র নৃগোষ্ঠীর মূল্যবান সাংস্কৃতিক উপাদান সংরক্ষণ, গবেষণা, উন্নয়ন ও বিকাশ সাধনের পথ সুগম হয়েছে। ফলে প্রকল্পের পরিকল্পিত উদ্দেশ্য অর্জিত হয়েছে মর্মে প্রতীয়মান হয়। |

??

???? প্রকল্পের চিহ্নিত সমস্যাঃ

???? ভবনের ছাদের মাঝখানটা ছাদের চারিদিকটার তুলনায় নিচু হওয়ায় বৃষ্টির পানি বর্হিগমন পাইপ দিয়ে বের হতে পারে না, ফলে ছাদে পানি জমে থাকে। দিনের পর দিন ছাদে বৃষ্টির পানি জমে থাকার কারণে ছাদে এক ধরনের কালো স্যাওলা, ময়লা ও আগাছা জন্মেছে। এতে অচিরেই ছাদ নষ্ট হয়ে পড়ার সম্ভাবনা রয়েছে।

???? ?? ????? ক্ষুদ্র নৃগোষ্ঠীর সাংস্কৃতিক ইনস্টিটিউটের আঞ্চলিক একেন্দ্রটি প্রয়োজনীয় জনবলের অভাবে চালু করা যাচ্ছে না। এ কেন্দ্রটি যতদিন পর্যন্ত পূর্ণাংগে চালু না হবে ততদিন পর্যন্ত এলাকার মানুষ এর কাংখিত সুফল থেকে বঞ্চিত হবে।

১১.৩ প্রকল্পের ২য় সংশোধিত অনুমোদিত ডিপিপিতে প্রশাসনিক কাম ট্রেনিং সেন্টার ভবনটির আয়তন ৬৪৮৫ .৭০ বঃমিঃ উল্লেখ থাকলেও প্রদত্ত পিসিআর -এ ভবনের আয়তন ১৫৮০ .০৫ বঃমিঃ উল্লেখ করা হয়েছে। প্রকল্পের ২য় সংশোধিত অনুমোদিত ডিপিপি ও পিসিআর -এ উল্লেখিত ভবনের আয়তনের এ গরমিল কেন তা পিসিআর -এ উল্লেখ করা হয় নি, ফলে কোনটি সঠিক তা বোধগম্য হয় না।

১১.৪ প্রকল্পে সংস্থান অনুসারে সংগৃহিত মটর সাইকেলটি প্রকল্প শেষে প্রচলিত বিধি মোতাবেক কোথায় সংরক্ষণ করা হয়েছে তা পিসিআর-এ উল্লেখ করা হয় নি, যা উল্লেখ করা প্রয়োজন ছিল।

১১.৫ এ ভবনটি নিয়মিত পরিষ্কার-পরিচ্ছন্ন না করার কারণে ভবনের মেঝে, বারান্দা, সিঁড়ি, বার্থরুম, টয়লেট অপরিষ্কার-অপরিচ্ছন্ন অবস্থায় আছে।

১১.৬ নির্মিত এ ভবনটি ক্ষুদ্র নৃগোষ্ঠীর সাংস্কৃতিক ইনস্টিটিউটের একটি আঞ্চলিক কেন্দ্র, বিধায় ভবনটির বাহ্যিক দিকটার নির্মাণ শৈলী কিছুটা নান্দনিক করা হলে তা মানুষের কাছে আরো দৃষ্টি নন্দন ও আকর্ষণীয় হতে পারতো। কিন্তু এটি অন্যান্য সাধারণ ভবনের মত একেবারেই সাদামাটা করে নির্মাণ করা হয়েছে, এতে নান্দনিকতার কোন ছাপ নেই।

১২.০ মতামত/সুপারিশঃ

???? ভবনের ছাদে বৃষ্টির পানি জমার বিষয়টি নির্মাণজনিত কোন ত্রুটি কি-না তা পরীক্ষাপূর্বক সে অনুযায়ী দ্রুত মেরামতের ব্যবস্থা গ্রহন করা প্রয়োজন;

???? ?????? ক্ষুদ্র নৃগোষ্ঠীর সাংস্কৃতিক ইনস্টিটিউটের আঞ্চলিক কেন্দ্রের দ্রুত জনবলের সংস্থানপূর্বক কেন্দ্রটি পূর্ণাংগে চালু করা যেতে পারে;

???? প্রকল্পের ২য় সংশোধিত অনুমোদিত ডিপিপি ও পিসিআর -এ প্রশাসনিক কাম ট্রেনিং সেন্টার ভবনের আয়তন সম্পর্কে উল্লেখিত তথ্যের মধ্যে কোনটি সঠিক তা যাচাইপূর্বক প্রয়োজনীয় ব্যবস্থা গ্রহন করা যেতে পারে;

- ???.? প্রকল্পের আওতায় সংগৃহীত মটর সাইকেলটির ব্যবহার প্রচলিত বিধি মোতাবেক নির্ধারণপূর্বক সে অনুযায়ী প্রয়োজনীয় ব্যবস্থা গ্রহন করা যেতে পারে;
- ???.? ?????? ক্ষুদ্র নৃগোষ্ঠীর সাংস্কৃতিক ইনস্টিটিউটের আঞ্চলিক কেন্দ্র এ ভবন একটি সরকারি সম্পত্তি বিধায় এর মেঝে, বারান্দা, সিঁড়ি, বার্থরুম, টয়লেট ইত্যাদি নিয়মিত পরিষ্কার-পরিচ্ছন্ন রাখা ও রক্ষণাবেক্ষনের জন্য প্রয়োজনীয় ব্যবস্থা গ্রহন করা দরকার;
- ???.? ভবিষ্যতে এ জাতীয় ভবন নির্মাণের ক্ষেত্রে ভবনের বাহ্যিক দিকটা নান্দনিক ও দৃষ্টি মন্দন করার বিষয়টি বিবেচনা করা যেতে পারে;
- ???.? উল্লিখিত সুপারিশসমূহের উপর গৃহীত পদক্ষেপ সম্পর্কে সংস্কৃতিক বিষয়ক মন্ত্রণালয় কর্তৃক আইএমইডি'কে আগামী ০১ (এক) মাসের মধ্যে অবহিত করতে হবে।

**সাংবাদিক কাঞ্জাল হরিনাথ স্মৃতি মিউজিয়াম নির্মাণ**  
**-শীর্ষক সমাপ্ত প্রকল্পের মূল্যায়ন প্রতিবেদন**

|                                      |   |
|--------------------------------------|---|
| ১.০ নামঃ                             | সাংবাদিক কাঞ্জাল হরিনাথ স্মৃতি মিউজিয়াম নির্মাণ। |
| ২.০ উদ্যোগী মন্ত্রণালয়/বিভাগঃ       | সংস্কৃতি বিষয়ক মন্ত্রণালয়                       |
| ৩.০ বাস্তবায়নকারী সংস্থাঃ           | বাংলাদেশ জাতীয় জাদুঘর                            |
| ৪.০ প্রকল্প এলাকাঃ                   | কুমারখালী, কুষ্টিয়া।                             |
| ৫.০ প্রকল্পের বাস্তবায়নকাল ও ব্যয়ঃ |   |

**(লক্ষ টাকায়)**

| প্রাক্কলিত ব্যয় |                                    | প্রকৃত ব্যয় মোট টাকা (প্রঃসাঃ) | পরিকল্পিত বাস্তবায়নকাল |                         | প্রকৃত বাস্তবায়নকাল    | অতিক্রান্ত ব্যয় (মূল প্রাক্কলিত ব্যয়ের %) | অতিক্রান্ত সময় (মূল বাস্তবায়নকালের %) |
|------------------|------------------------------------|---------------------------------|-------------------------|-------------------------|-------------------------|---|---|
| মূল              | সর্বশেষ সংশোধিত মোট টাকা (প্রঃসাঃ) |                                 | মূল                     | সর্বশেষ সংশোধিত         |                         |   |   |
| ৭৩৫.০০           | ০০                                 | ৬৪৭.৮৩                          | জুলাই ২০১২ হতে জুন ২০১৫ | জুলাই ২০১২ হতে জুন ২০১৬ | জুলাই ২০১২ হতে জুন ২০১৬ | -   | ১ বছর (৩৩%)                             |

\* প্রকৃত ব্যয় মূল প্রকল্প ব্যয়ের অপেক্ষা ৮৭.১৭ লক্ষ টাকা হ্রাস পেয়েছে।

**৬.০ প্রকল্পের বিভিন্ন অংশের বাস্তবায়ন (PCR-এ প্রদত্ত তথ্যের ভিত্তিতে):**

**(ব্যয় লক্ষ টাকায়)**

| ক্রঃ নং | বিভিন্ন অংশের নাম                               | পরিকল্পিত লক্ষ্যমাত্রা (ডিপিপি অনুযায়ী) |        | প্রকৃত বাস্তবায়ন |            |
|---------|---|--|--------|-------------------|------------|
|         |   | আর্থিক                                   | বাস্তব | আর্থিক (%)        | বাস্তব (%) |
| ১       | ২   | ৩  | ৪      | ৫                 | ৬          |
| (A)     | <b>Revenue Component</b>                        |  |        |                   |            |
| 4501    | Pay of Officer                                  | ৪.৬৪                                     | -      | -                 | -          |
| 4601    | Pay of Establishment                            | ৪.৮৪                                     | ০৫     | ৪.৮৪              | ০৫         |
| 4700    | Allowances                                      | ৬.৫৯                                     | L.S.   | ৬.৪৪              | L.S.       |
| 4800.   | Supplies & Services                             | ১৯.৩০                                    | L.S.   | ১৭.৪১             | L.S.       |
| 4890    | Others Expenses                                 | ৯.০০                                     | L.S.   | ৪.০০              | L.S.       |
|         | <b>Sub-Total (Revenue component) (A)</b>        | <b>৪৪.৩৭</b>                             |        | <b>৩২.৬৯</b>      |            |
| (B)     | <b>Capital Component:</b>                       |  |        |                   |            |
| 6807    | Motor Vehicles                                  | ৪০.০০                                    | ০১     | ৪০.০০             | ০১         |
| 6813    | Machineries & other implements                  | ০.৫০                                     | ০৫     | ০.৫০              | ০৬         |
| 6815    | Computer Accessories                            | ২.০০                                     | ০২     | ২.০০              | ০২         |
| 6821    | Furniture                                       | ১৮.০০                                    | ৯৩     | ১৮.০০             | ১২২        |
| 6845    | A forestations                                  | ১.০০                                     | L.S.   | ১.০০              | L.S.       |
| 6849    | Museums Object, painting & Archives, Films etc. | ৯.৩৩                                     | ৩০     | ৯.৩৩              | ৪৪         |
| 6901    | Acquisition of Land                             | ১১০.৩৯                                   | ০.২৭৭৫ | ৮২.৯৮             | ০.২৭৭৫     |

| ক্রঃ নং | বিভিন্ন অংগের নাম                         | পরিকল্পিত লক্ষ্যমাত্রা<br>(ডিপিপি অনুযায়ী) |         | প্রকৃত বাস্তবায়ন |            |
|---------|---|---|---------|-------------------|------------|
|         |   | আর্থিক                                      | বাস্তব  | আর্থিক (%)        | বাস্তব (%) |
| ১       | ২   | ৩   | ৪       | ৫                 | ৬          |
| 7001    | Land Development                          | ০.৬৭  | ৩৬৬.৮৬  | ০.৬৭              | L.S.       |
| 7006.   | Office Building                           | ৪০১.৪৫                                      | ১১৮৩.২৩ | ৪০১.৪৫            | ১২০০       |
| 7016    | Other building & infrastructure           | ২৭.২১                                       | L.S.    | ২৭.২১             | ৬৮.৫০      |
| 7056    | Electrical installation                   | ৩২.০০                                       | ১০      | ৩২.০০             | ৮০         |
| ১৮      | <b>Sub- Total (Capital Component) (B)</b> | <b>৬৪২.৫৫</b>                               |         | <b>৬১৫.১৪</b>     |            |
| ১৯      | Physical Contingency                      | ১৩.৭৪                                       | -       | -                 | -          |
| ২০      | Price Contingency                         | ৩৪.৩৪                                       | -       | -                 | -          |
|         | <b>Grand Total (A+B+C+D)=</b>             | <b>৭৩৫.০০</b>                               |         | <b>৬৪৭.৮৩</b>     |            |

#### ৭.০ সাধারণ পর্যবেক্ষণঃ

#### ৭.১ পটভূমিঃ

কুষ্টিয়ায় কুমারখালীতে অবস্থিত এম, এন ছাপাখানার প্রতিষ্ঠাতা ছিলেন সাংবাদিক কাঞ্জাল হরিনাথ। লালন- রবীন্দ্রনাথের সময়ে গ্রামীণ সাংবাদিকতার পথিকৃত তিনি এই ছাপাখানা থেকে “গ্রাম বার্তা প্রকাশিকা” নামে একটি সংবাদপত্র বের করেছিলেন। মীর মোশারফ হোসেনের ‘বিষাধ সিক্কু’ এই ছাপাখানা থেকে ছাপা হয়েছিল। সাংবাদিক কাঞ্জাল হরিনাথের শত বছরের পুরোনো ছাপাখানার ছাপা মেশিনটি অবহেলিত অবস্থায় পড়ে আছে। সাংবাদিক কাঞ্জাল হরিনাথের স্মৃতিকে অঙ্গান করে রাখার জন্য এবং সাংবাদিক হিসেবে তার অগ্রণী ভূমিকার কথা নতুন প্রজন্মকে জানানোর জন্য আলোচ্য প্রকল্পটি বাস্তবায়নের উদ্যোগ নেয়া হয়েছে।

#### ৭.২ প্রকল্পের উদ্দেশ্য ছিল নিম্নরূপঃ

- (১) প্রায় একশত বছর পূর্বে গ্রামীণ সাংবাদিকতার পথিকৃত সাংবাদিক কাঞ্জাল হরিনাথ কর্তৃক প্রতিষ্ঠিত এম. এন. ছাপাখানার ছাপা মেশিনকে ঘিরে একটি স্মৃতি যাদুঘর স্থাপন।
- (২) সাংবাদিক কাঞ্জাল হরিনাথের স্মৃতিকে অঙ্গান করে রাখা এবং নতুন প্রজন্মের কাছে সাংবাদিক হিসেবে তার অগ্রণী ভূমিকার প্রসার ঘটানো।
- (৩) চারতলা ফাউন্ডেশন বিশিষ্ট দুইতলা যাদুঘর প্রতিষ্ঠাকরণ।
- (৪) ভূমি অধিগ্রহণ করে যাদুঘর স্থাপন, অফিস কক্ষ, প্রহরী কক্ষ, টিকেট কাউন্টার, প্রবেশপথ বাগান এবং কাঞ্জাল হরিনাথের ভাস্কর্য, ডরমেটরী কক্ষ ইত্যাদি প্রতিষ্ঠা করা এবং যন্ত্রপাতি, আসবাবপত্র, বই ইত্যাদি সরবরাহ করা।
- (৫) স্থানীয় এবং বিদেশী উভয় পর্যটকদের জন্য তাৎক্ষণিক সেবা নিশ্চিত করা।

#### ৭.৩ প্রকল্পের অনুমোদন অবস্থাঃ

আলোচ্য প্রকল্পটি ৭৩৫.০০ লক্ষ টাকা প্রাক্কলিত ব্যয়ে জুলাই, ২০১২ থেকে জুন, ২০১৫ মেয়াদে বাস্তবায়নের লক্ষ্যে গত ২৬/১১/২০১২ তারিখে মাননীয় পরিকল্পনা মন্ত্রী কর্তৃক অনুমোদিত হয়। গত ২৫/০১/২০১৬ তারিখে সংস্কৃতি বিষয়ক মন্ত্রণালয়ের মাননীয় মন্ত্রী কর্তৃক প্রকল্পের মেয়াদ ব্যয় বৃদ্ধি ব্যতিরেকে ১ বছর বাড়িয়ে ৩০ জুন ২০১৬ পর্যন্ত করা হয়েছে।

#### ৭.৪ প্রকল্পের মূল কার্যক্রমঃ

- জমি অধিগ্রহণ
- ভবন নির্মাণ
- যানবাহন ক্রয়
- যন্ত্রপাতি ক্রয়
- আসবাবপত্র সংগ্রহ ইত্যাদি।

#### ৭.৫ প্রকল্প পরিচালক সম্পর্কিত তথ্যঃ

স্বরাষ্ট্র মন্ত্রণালয়ের আওতায় কারা অধিদপ্তর কর্তৃক প্রকল্পটি বাস্তবায়িত হয়েছে। নিম্নে বর্ণিত কর্মকর্তাবৃন্দ প্রকল্পের প্রকল্প পরিচালকের দায়িত্ব পালন করেনঃ

| ক্র. নং | কর্মকর্তার নাম ও পদবী       | কার্যকাল   |            | মন্তব্য |
|---------|-----------------------------|------------|------------|---------|
|         |                             | শুরু       | পর্যন্ত    |         |
| ০১      | জনাব ফারুক হোসেন<br>উপসচিব  | ০১/০৭/২০১২ | ০২/০৮/২০১৫ |         |
| ০২      | জনাব রমজান আলী<br>যুগ্মসচিব | ২৪/০৮/২০১৫ | ৩০/০৬/২০১৬ |         |

#### ৭.৬ প্রকল্পের আর্থিক ও বাস্তবায়ন অগ্রগতিঃ

প্রকল্পটির সর্বশেষ অনুমোদিত প্রাক্কলিত ব্যয় ৭৩৫.০০ লক্ষ টাকা। মন্ত্রণালয় হতে প্রাপ্ত সমাপ্তি প্রতিবেদন হতে দেখা যায় যে, প্রকল্পটির জুন, ২০১৬ পর্যন্ত ক্রমপুঞ্জিত আর্থিক অগ্রগতি মোট ৬৪৭.৮৩ (৮৮.১৪%)। প্রকল্পটির অনুকূলে ২০১২-১৩ হতে ২০১৫-২০১৬ বছর পর্যন্ত সময়ে সংশোধিত বার্ষিক উন্নয়ন কর্মসূচীর আওতায় বরাদ্দ, অবমুক্তি ও ব্যয় নিম্নে দেখানো হলঃ

(লক্ষ টাকায়)

| আর্থিক বৎসর | সংশোধিত এডিপি বরাদ্দ |        |     | অবমুক্তি টাকা | ব্যয়    |        |     |
|-------------|----------------------|--------|-----|---------------|----------|--------|-----|
|             | মোট টাকা             | টাকা   | পিএ |               | মোট টাকা | টাকা   | পিএ |
| ২০১২-১৩     | ১৬২.০০               | ১৬২.০০ | -   | ১৬২.০০        | ১৫৬.০০   | ১৫৬.৪৩ | -   |
| ২০১৩-১৪     | ৩৩৮.০০               | ৩৩৮.০০ | -   | ৩৩৮.০০        | ৩২৫.০০   | ৩২৫.৮২ | -   |
| ২০১৪-১৫     | ২৪৭.০০               | ২৪৭.০০ | -   | ২০৪.৬৭        | ১৫৬.১২   | ১৫৬.১২ | -   |
| ২০১৫-১৬     | ৯৭.০০                | ৯৭.০০  | -   | ৪৮.৯২         | ০৯.৮৬    | ০৯.৮৬  | -   |
| মোট         | ৮৪৪.০০               | ৮৪৪.০০ | -   | ৭৫৩.৫৯        | ৬৪৭.৮৩   | ৬৪৭.৮৩ | -   |

??

#### ৮.০ প্রকল্প পরিদর্শনঃ

##### কুমাখালী, কুষ্টিয়াঃ

৮.১ গত ১২/১২/২০১৭ তারিখে সংস্কৃতি বিষয়ক মন্ত্রণালয়ের বাংলাদেশ জাতীয় জাদুঘর কর্তৃক বাস্তবায়িত কুষ্টিয়া জেলার সাংবাদিক কাঞ্জাল হরিনাথ স্মৃতি মিউজিয়াম নির্মাণ, পরিদর্শন করা হয়। পরিদর্শনকালে কুষ্টিয়া জেলার নির্বাহী প্রকৌশলী, প্রত্নতত্ত্ব অধিদপ্তরের সংশ্লিষ্ট ব্যক্তিবর্গ উপস্থিত ছিলেন। প্রকল্পটি ২৮ শতাংশ জমির উপর নির্মাণ করা হয়েছে। জাদুঘরের নান্দনিকতা ও দর্শনার্থীদের সুবিধার কথা বিবেচনা করে ২য় তলায় উন্মুক্ত স্থান রাখা হয়েছে যা দৃষ্টিনন্দন হয়েছে মর্মে প্রতীয়মান হয়, কিন্তু উপরে কোন ছাদ বা শেড না থাকায় কাঠের ডিজাইনের শৈল্পিক ইন্সটলেশন নষ্ট হয়ে যাবে বলে মনে হয়। ২য় তলার উপর ডিজাইনের জন্য যে কাঠ ব্যবহৃত হয়েছে তা ফেটে গেছে। কাঠের মান ভাল নয়। কাঠের আলমারী তৈরীতে যে কাঠ ব্যবহৃত হয়েছে তা খুবই নিম্নমানের এখনই ঘুণ ধরেছে। নান্দনিক জাদুঘরের অবকাঠামো তৈরীর লক্ষ্যে বাউন্সারী ওয়ালের বাইরের দেয়ালে সিরামিক ব্রিকসের কাজ ভাল হয়েছিল। Electric fitting কাজ ভালভাবে করা হয়নি। জাদুঘর কর্তৃপক্ষ নির্মাণ কাজের বিভিন্ন সমস্যা চিহ্নিত করে একটি নির্মাণ ত্রুটি তালিকা PWD কে হস্তান্তর করেছে এবং সে অনুযায়ী সমস্যা নিরসনের লক্ষ্যে কাজ করা হচ্ছে। গেটের উপর তোরণ নির্মাণ করা হয়নি। ভবনের ছাদে Rubbish পড়ে আছে যা পরিষ্কার করা প্রয়োজন। তা না হলে ছাদে পানি জমে ছাদের ক্ষতি হতে পারে। গ্রীলের যে অংশ ছাদে লেগেছে সেখানে প্লাস্টার করা হয়নি প্লাস্টার করা দরকার। ভবনের সামনে বা অন্য কোন স্থানে প্রকল্প বা ভবনের নাম দেয়া হয়নি। ভবনের বাইরে ব্যবহৃত কাঠ Weather palish করা প্রয়োজন। দর্শনার্থীদের জন্য নির্মিত কাঞ্জাল হরিনাথ স্মৃতি মিউজিয়াম চালু করা হয়েছে। জাদুঘর ভবনটি কর্তৃপক্ষ কর্তৃক দ্রুত বুঝে নেওয়া প্রয়োজন।

৯. **ক্রয় সংক্রান্ত তথ্যাদিঃ** আলোচ্য প্রকল্পের মাধ্যমে যে সকল নির্মাণকাজ/মালামাল ক্রয় করা হয়েছে তা পিপিআর অনুসারে টেন্ডারিং-এর মাধ্যমে যথাযথ সদস্যদের সমন্বয়ে গঠিত দরপত্র মূল্যায়ন কমিটি কর্তৃক করা হয়েছে। দরপত্র মূল্যায়ন কমিটিতে বিভাগ/সংস্থা বহির্ভূত অন্যান্য বিভাগ/সংস্থার ২ (দুই) জন সদস্য নিয়মানুযায়ী অর্ন্তভুক্ত করা হয়েছে।

### ১০. অডিট নিষ্পত্তি সংক্রান্ত তথ্যাদিঃ

প্রকল্পের প্রেরিত পিসিআর এর অনুচ্ছেদ-এফ মনিটরিং এন্ড অডিটিং এর ২.১ নং অনুচ্ছেদে কোন তথ্য উল্লেখ করা হয়নি। এছাড়া ২.২ নং অনুচ্ছেদে তথ্য উল্লেখ করা হয়েছে। সর্বশেষ ২০১৫-১৬ অর্থ বছরে কোন তথ্য উল্লেখ করা হয়নি। সর্বশেষ বছরের অডিট আপত্তি নিষ্পত্তি করা প্রয়োজন।

### ১১. প্রকল্পের?????অর্জনঃ

| পরিকল্পিত উদ্দেশ্য  | অর্জন   |
|---|---|
| গ্রামীণ সাংবাদিকতার পথিকৃত সাংবাদিক কাঙ্গাল হরিনাথ কর্তৃক প্রতিষ্ঠিত এম. এন. ছাপাখানার ছাপ মেশিনকে ঘিরে একটি স্মৃতি যাদুঘর স্থাপন। জাদুঘরের অবকাঠামোগত উন্নয়ন, স্থাপনা সমূহের সংস্কার ও সংরক্ষণ, স্থানীয় জনগণের সচেতনতা বৃদ্ধি এবং ক্ষুদ্র বাণিজ্য প্রসারণের মাধ্যমে পর্যটন সমৃদ্ধকরণ, কর্মসংস্থানের সুযোগ বৃদ্ধি এবং সংস্কৃতি কেন্দ্রিক পর্যটন শিল্প বিকশিত করা। | প্রকল্প এলাকায় বিভিন্ন ভৌত অবকাঠামো উন্নয়ন করা হয়েছে ফলে পর্যটন কেন্দ্রসমূহ দর্শনার্থীদের নিকট আকর্ষণীয় কেন্দ্রে পরিণত হয়েছে। প্রকল্প এলাকায় স্থাপনা সমূহের সংস্কার ও সংরক্ষণ করা হয়েছে। প্রকল্প এলাকায় স্থানীয় জনগণের সচেতনতা বৃদ্ধি এবং ক্ষুদ্র বাণিজ্য প্রসারের জন্য বিপনী বিতান তৈরী করা হয়েছে। এতে প্রকল্প এলাকায় কর্মসংস্থানের সুযোগ সৃষ্টি হয়েছে। প্রকল্পটি বাস্তবায়নের ফলে সংস্কৃতি কেন্দ্রিক পর্যটন শিল্পকে বিকশিত করেছে। প্রকল্পের উদ্দেশ্য পুরোপুরি অর্জিত হয়েছে মর্মে বলা যায়। |

???.? ?????????? ?????????? ?????????? ?? ??? ???

### ১৩. সমস্যাঃ

- ১৩.১ ভবনের ২য় তলায় কিছুটা উন্মুক্ত স্থান রাখা হয়েছে; কিন্তু এত উপরে কোন ছাদ বা শেড না থাকলে তাকে কাঠের ডিজাইন বা শৈল্পিক ইন্সটলেশন নষ্ট হয়ে যেতে পারে।
- ১৩.২ **Electric fitting** কাজ ভালভাবে করা হয়নি।
- ১৩.৩ ওয়ালের সিরামিকে কাজ ভালভাবে করা হয়নি।
- ১৩.৪ কাঠের আলমারী তৈরীতে যে কাঠ ব্যবহৃত হয়েছে তা খুবই নিম্নমানের এখনই ঘুণ ধরেছে।
- ১৩.৫ ভবনের বাইরে ব্যবহৃত কাঠ **Weather polish** করা প্রয়োজন।
- ১৩.৬ জাদুঘর ভবনটির নির্মাণ কাজ শেষ হলেও তা এখনও বুঝে নেওয়া হয়নি।

### ১৪.০ সুপারিশ/মতামতঃ

- ১৪.১ ভবনের উন্মুক্ত স্থানের কাঠের কাজ সঠিকভাবে সংরক্ষণ করতে হবে।
- ১৪.২ **Electric fitting** এর কাজ ভালভাবে করতে হবে।
- ১৪.৩ ওয়ালের সিরামিকের কাজ ভালভাবে করতে হবে।
- ১৪.৪ কাঠের আলমারী তৈরীতে যে কাঠ ব্যবহৃত হয়েছে তা খুবই নিম্নমানের এখনই ঘুণ ধরেছে। ভাল কাঠ মানের কাঠ ব্যবহার করে আলমারী প্রস্তুত করতে হবে।
- ১৪.৫ ভবনের বাইরে ব্যবহৃত কাঠ **Weather polish** করতে হবে।
- ১৪.৬ জাদুঘর কর্তৃপক্ষ কর্তৃক চিহ্নিত নির্মাণ ত্রুটি তালিকা মোতাবেক **PWD** কর্তৃক মেরামত সম্পূর্ণ করার পর দ্রুত ভবনটি বুঝে নিতে হবে।
- ১৫। প্রতিবেদনের অনুচ্ছেদ নং ১৪.১ হতে ১৪.৫ পর্যন্ত সুপারিশের বিষয়ে প্রয়োজনীয় পদক্ষেপ গ্রহণপূর্বক আগামী ০১ (এক) মাসের মধ্যে আইএমইডিকে অবহিত করতে হবে।